

ÎN CĂUTAREA UNEI COLECȚII PIERDUTE – COLECȚIA LUI MIHAIL KOGĂLNICEANU *

Dedicat Domnului Mihai Dim. Sturdza

de GABRIEL BADEA-PĂUN

Résumé

La collection de peinture ancienne et moderne de Mihail Kogălniceanu fut, après celle de la famille royale, la plus importante collection d'art dans la Roumanie de la seconde moitié du XIX^e siècle. Elle était riche de plusieurs centaines d'œuvres, dont des tableaux signés ou attribués à Altdorfer, Bassano, Bellini, Blomaert, Bol, Boucher, Cranach l'Ancien, Fragonard, Hals, Jordaens, Mignard, Poussin, Reni, Rubens, Ruysdael, Tiepolo, Titien, Veronese, Zeitblom, ainsi que des œuvres des petits maîtres allemands et autrichiens contemporains, tels W. von Kaulbach, Makart. Exposée du vivant de son créateur dans une pinacothèque voisinant sa demeure, elle fut proposée pour acquisition à l'Etat, mais, devant le refus du gouvernement libéral de D. A. Sturdza, elle fut finalement vendue lors de trois vacations le 9–10 XII 1887 par la Maison Heberle de Cologne (188 œuvres) et ensuite le 1 IV 1896 et en mars 1897 à Bucarest.

Notre étude basée sur les riches archives de Kogălniceanu et sur le catalogue de la vente Heberle tente de présenter la genèse de la collection et ses œuvres les plus importantes.

Keywords: Kogălniceanu; ancient painting; 19th Century painting; 19th Century collection; Bellini-Makart-Zeitblom-Heberle.

Deși este adesea evocată în legătură cu ilustrarea istoriei colecționismului românesc în cea de-a doua jumătate a secolului al XIX-lea, colecția lui Mihail Kogălniceanu (1871–1891) a făcut obiectul a doar două scurte studii: cel al lui Petre Oprea, din 1965¹, și cel publicat, în 1997, de Claudiu Paradais, care se concentrează pe localizarea unei opere de referință din această colecție, *Imblânzitoarea de șoimi* de Hans Makart (1840–1884)².

A reconstitui această colecție, considerată excepțională de către contemporani, pare o sarcină dificilă, dat fiind că documentele din arhive sunt rare și adesea lapidare, dar calitatea câtorva tablouri, localizate cu precizie, ne încurajează, totuși, să ne-o asumăm. Acest studiu conduce la reconstituirea gustului proprietarului, vizibil în alegerea operelor cumpărate sau pe care a dorit să le comande, ca și în decorarea interioară și exterioară a locuințelor destinate a le expune.

Interesul lui Kogălniceanu pentru artă se naște, probabil, în timpul studiilor sale de drept la Universitatea din Berlin, unde sosește în 1834, împreună cu frații Dimitrie și Grigore Sturdza. Douăzeci de ani mai târziu, în timpul mandatelor sale politice ca prim ministru al Moldovei și ministru interimar al cultelor, el arată un atașament special față de inițiativa tânărului pictor Gheorghe Panaiteanu-Bardasare (1818–1900) de a fonda la Iași, în 1860, o Școală de Belle Arte și o Pinacotecă³. Grație susținerii sale, la 15 ianuarie 1861, se inaugurează primul curs de desen, sub conducerea lui Panaiteanu-Bardasare⁴. Impresionat de frescele realizate, între 1858 și 1861, la Mănăstirea Agapia, de către tânărul Nicolae

¹ Petre Oprea, *Mihail Kogălniceanu, colecționar de artă*, în *Omagiu lui P. Constantinescu-Iași cu prilejul împlinirii vârstei de 70 de ani*, București, Editura Academiei Republicii Populare Române, 1965, p. 660–672, reluat în Petre Oprea, *Colecționari de artă bucureșteni*, București, 1976, p. 16–19.

² Claudiu Paradais, *Istoria unui tablou din colecția lui Mihail Kogălniceanu*, în „Ioan Neculce – Buletinul Muzeului de Istorie a Moldovei, serie nouă”, vol. II–III, 1996–1997, p. 213–216.

³ Kogălniceanu avea obiceiul de a petrece ore întregi vizitând Pinacoteca, când se afla la Iași, nu o dată deplângând faptul că sălile erau fără vizitatori. Vezi M. Kogălniceanu, *Cestiunea Universității din Iași*, București, 1877, p. 30. Pentru interesul ce îl arăta monumentelor istorice, muzeelor și artei în general vezi în Al. Zub, *Kogălniceanu istoric*, Iași, 1974, detaliatele capitole VII 8 (Monumente istorice), p. 755–769 și VII 9 (Muzeistică), p. 769–783.

⁴ Sabina Docman, *Date despre Pinacoteca și Școala de arte frumoase din Iași*, în „Studii și Cercetări de Istoria Artei”, nr. 1–4/1956.

Grigorescu (1838–1871), el îi acordă acestuia sprijinul în obținerea unei burse de studii în Franța, înscrisă în bugetul Moldovei⁵.

Recunoscut pe scena politică românească, prim-ministru al Principatelor Unite între 11 octombrie 1863 și 26 ianuarie 1865, om de încredere al prințului Alexandru Ioan I Cuza (1859–1866) și coautor al principalelor sale reforme, Kogălniceanu se bucură în anii 1860 de o anumită disponibilitate financiară, asigurată de poziția sa politică și profitul terenurilor agricole și viilor sale. Achizițiile de opere de artă sunt o consecință a celebrității sale. În anii 1860–1880, realizarea unei frumoase colecții, oriunde în Europa, nu face doar dovada gustului și mijloacelor materiale, ci întărește, mai mult, poziția sa socială. Domnitorul Carol I scria despre Kogălniceanu că „s-a aruncat cu totul în brațele artelor frumoase”⁶.

Îmbogățirea colecției sale coincide cu construirea unui hotel particular la Șoseaua Kiseleff, pe un teren aparținând parcului Mogoșoaia, un prim lot dublu fusese cumpărat de la stat într-o licitație din iulie 1864⁷, el a fost mărit cu un lot suplimentar în martie 1868⁸. Un plan al proprietății, făcut ulterior, ne indică situația clădirilor⁹. Partea locuibilă avea la dreapta, decalată și perpendiculară, o altă clădire, compusă dintr-un salon și două camere, consacrate, începând cu 1882, muzeului, prima inițiativă de acest gen din România. Cele mai importante piese ale colecției se găseau aici, dar nu există nici o descriere a expunerii lor. O casă a copiilor și dependențele completau ansamblul. Nu se cunoaște numele arhitectului după ale cărui planuri a fost construit edificiul care a găzduit, din 1935 până către 1944, Fundația Kogălniceanu, înființată de nepotul său omonim. Înfațișarea lui ne este însă redată de un desen contemporan de M. Teohari reprodus în lucrarea lui Al. Zub, *Kogălniceanu istoric* (Fig. 1). El a fost demolat la o dată necunoscută și pe locul lui a fost construit actualul hotel *Triumf*.

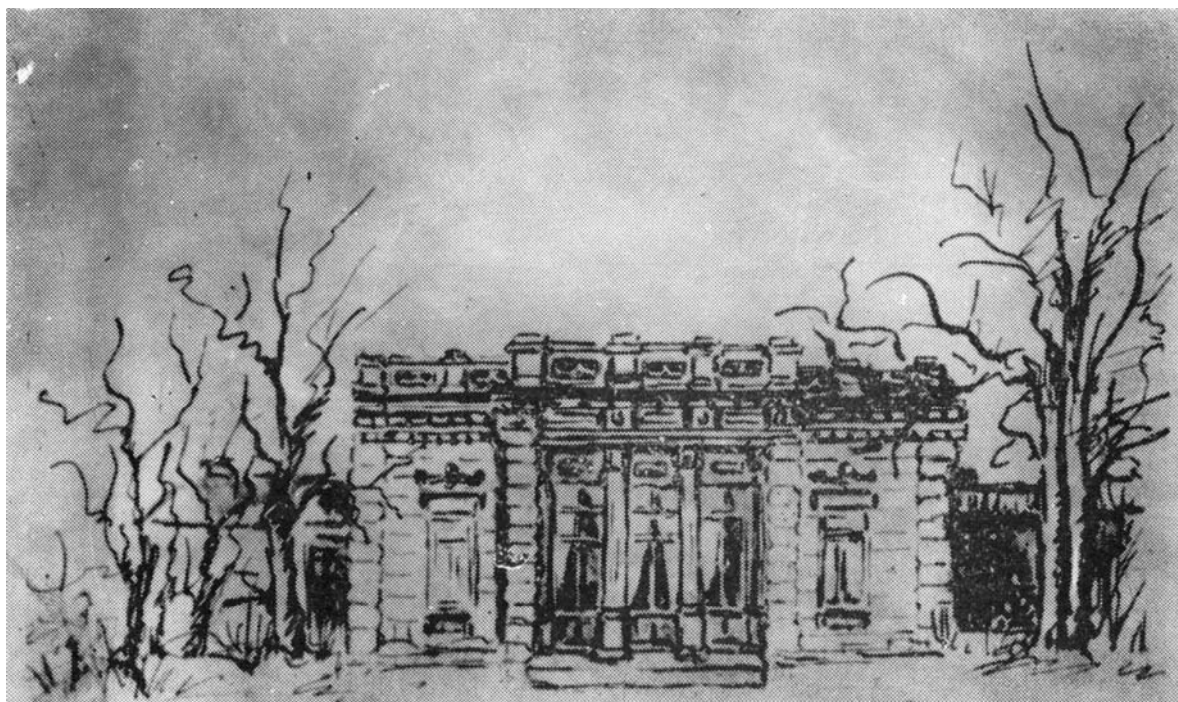


Fig. 1. Muzeul-casă de la Șosea a lui Kogălniceanu după un desen de M. Teohari, reprodus după Al. Zub, *Kogălniceanu istoric*.

Arhivele Fundației Kogălniceanu, aflate în prezent la Arhivele Naționale, Biblioteca Academiei Române (fonduri parțial inventariate) și Biblioteca Națională a României¹⁰, ne furnizează informații privind componența și achiziționarea anumitor lucrări ale colecției. În anii 1870, care-i sunt atât de faști, Kogălniceanu urmărește activ piața de artă europeană, grație contactelor cu galerii, case de licitație sau persoane ce pun în vânzare lucrări de

⁵ G. Oprescu, *Grigorescu*, București, 1961.

⁶ *Memoriile Regelui Carol I de un martor ocular*, București, t. VII, p. 51, însemnarea din 18/30 noiembrie 1873.

⁷ Arhivele Naționale ale României (ANR), fond REAZ, dosar 406/1864, f. 1 și 14. Comunicat de doamna Oana Marinache, careia îi adresăm mulțumirile noastre.

⁸ Biblioteca Națională a României (BNR), fond Kogălniceanu, scrisoare a lui D. A. Sturdza, ministru al agriculturii și al comerțului, fond Kogălniceanu, pachet III, dosar 7, p. 2 și 3). (de acum înainte, citat Kogălniceanu, III/7).

⁹ *Ibidem*, p. 5.

¹⁰ Fond Kogălniceanu, III/7 conține peste o sută de scrisori sau alte documente privind achiziționarea de opere de artă.

artă¹¹. Are legături cu mai mulți negustori străini, precum *Hirschler & C^o, Lager und Gemälden* din Viena¹², *Hugo Helbing, kunstantiquariat* din Munchen, 1887¹³, *La Vénus de Milo, Curiosités-Objets d'arts, porcelaines Sèvres, Saxe, Chine, Japon, tableaux-bronzes*, 202, rue de Rivoli à Paris¹⁴ și urmărește toate vânzările importante din toată Europa. Expertul Fr. Haro îi trimite pe 16 ianuarie 1875 catalogul vânzării colecției marchizului José de Salamanca y Mayol (1811–1883), celebru pentru tablourile sale din școlile flamandă și italiană din secolele al XVI-lea și al XVII-lea¹⁵. Neputul lui, Emil Cazimir, îl informa într-o scrisoare din 6 iulie 1873 că a făcut noi achiziții la Würzburg și că pleacă să caute în colecțiile de pe Valea Rinului lucrări de Antoon Van Dyck (1599–1641), David Teniers (nu precizează care dintre ei, cel Batrân sau cel Tânăr) și Adiaen van Ostede (1610–1685), pictori care îi lipseau¹⁶. Cât despre Georges de Bellio (1828–1894) (Fig. 2), acesta urmărește pentru el cu „neveghiată atențiune” expozițiile pariziene¹⁷ și îi cere, pe 27 februarie 1878, să-i răspundă cu privire la cumpărarea unui tablou de François Boucher (1703–1770).



Fig. 2. Ch. Julien, Paris, *Georges de Bellio*, fotografie tip carte de vizită, col. autor.

Kogălniceanu acordă o atenție deosebită Saloanelor de la Berlin și Viena, așa cum o atestă cataloagele *Preussischen Kunstvereins* din Berlin, în anii 1871 și 1872¹⁸ (Fig. 3) păstrate în arhivele sale, ca și corespondența

¹¹ Idem, p. 49, telegramă din 29 august 1878. Un anume Rhetoridi i-a cumpărat pentru 195 florini două platouri în majolică, la Viena.

¹² Idem, p. 41–42, scrisoare din 2 noiembrie 1877.

¹³ Idem, p. 102. *Porträts, Katalog IV von Hugo Helbing Kunstantiquariat in München*, Residenzstrasse no. 121, 1887.

¹⁴ Idem, p. 86. Expertul îl invită să vadă achizițiile sale recente: *Baigneuses* de Etienne-Maurice Falconet (1716–1791) și Christophe-Gabriel Allegrin (1710–1795) după originalele de la Luvru.

¹⁵ Idem, p. 27. Vânzarea colecției Salamanca y Mayol a avut loc la Hôtel Drouot pe 25–26 ianuarie 1875.

¹⁶ Al. Zub, *op. cit.*, p. 778.

¹⁷ Fond Kogălniceanu, III/7, p. 25–26, scrisoare din 13 februarie 1870, Paris, de la un corespondent neidentificat, semnătură indescifrabilă. Se spune despre de Bellio că urmărește cu „neveghiată atențiune” expozițiile.

¹⁸ Idem, p. 27.

cu organizatorii *Osterreichischer Kunst-Verein* din Viena, în 1876¹⁹, 1879²⁰ – când cumpără trei tablouri de Kaulbach (poate, loturile 88–89 din catalogul Heberle) – și 1880²¹. El comanda cărți de artă la *Stuhr'sche Buch und Kunsthandlung* (S. Gerstmann) din Berlin, în 1876²², și în același timp se interesa prin intermediul fiului său, Constantin, care sunt modalitățile pentru a se abona la prestigioasa revistă *Zeitschrift für bildende Kunst* care apărea la Leipzig și la cataloagele de vânzare ale *Rudolph Lempkes Kunst-Auktion Haus* de la Berlin²³.

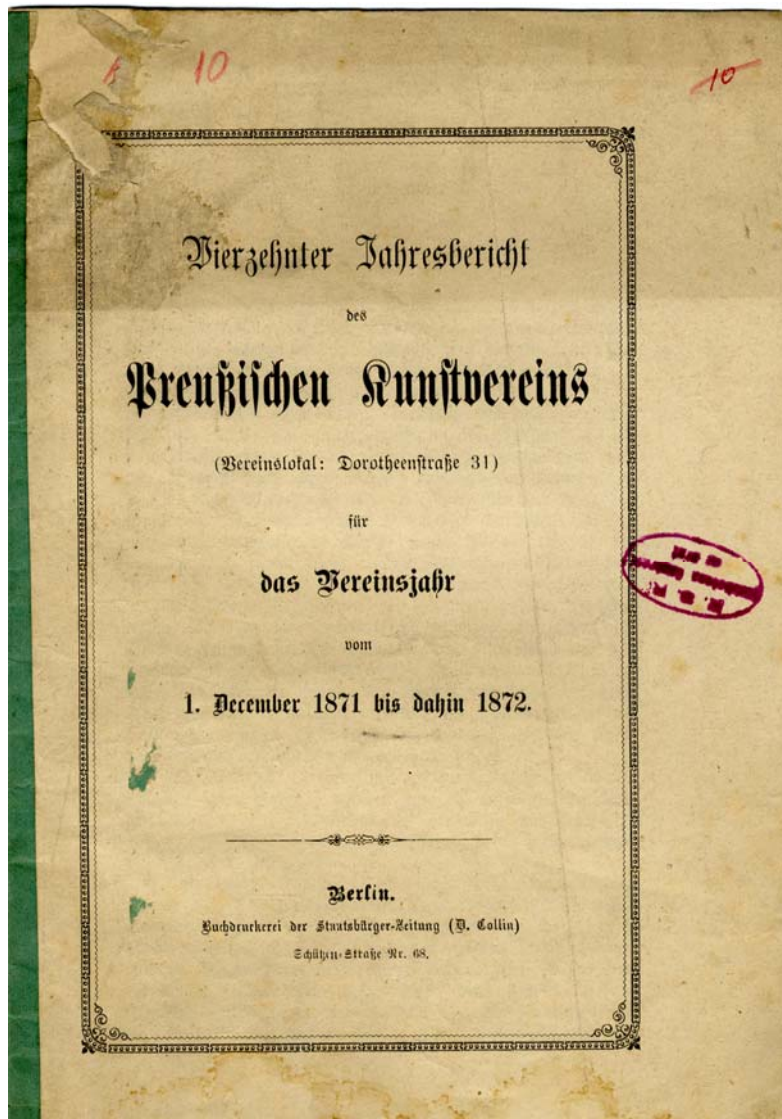


Fig. 3. Coperta catalogului *Preussischen Kunstvereins de Berlin de 1871*, BNR, fond Kogălniceanu, III/7, p. 10–18.

Cu toate că piața de artă bucureșteană se afla la începuturile sale – în arhive nu se găsește, pentru acea dată, decât catalogul galeriei specializate în pictură *J. Schnell*, aflată pe Calea Mogoșoaiei nr. 74, în Casa Lahovary²⁴ în

¹⁹ Idem, p. 10–18.

²⁰ Idem, p. 37, 39, 40. Într-o scrisoare din 5 mai 1876, dr. Pfeiffer din Viena îi trimite prețurile operelor lui Decamps, Ziem, Müller expuse în acel an la Kunstverein din Viena, dar răspunsul său ajunge prea târziu, licitația se încheiase.

²¹ Idem, p. 71–72. Un corespondent neidentificat, căci semnătura sa este ilizibilă, îi scria de la Viena, pe 15 decembrie 1879, întrebându-l dacă să-i trimită lucrările cu sau fără ramă.

²² Idem, p. 70, 78–79.

²³ Al. Zub, *op. cit.*, p. 197. Biblioteca sa constituită din aproximativ două mii de volume și câteva manuscrise a cunoscut aceeași tristă soartă ca și colecția de artă. Propusă Statului spre achiziționare în 1885–1886, Kogălniceanu însuși îi alcătuisese catalogul, acesta a respins oferta și ea a fost dispersată ulterior de către descendenți. O parte a ei a fost donată de fiul său, Vasile, bibliotecii liceului Andrei Șaguna din Brașov, în 1928.

²⁴ Fond Kogălniceanu, III/7, p. 62–65, *Catalogu unei Colecțiuni de tablouri originale în ulei de cei mai moderni maieștri, reprezentant J. Schnell*, Calea Mogoșoaiei, nr. 74, Cassa Lahovari, București, Typographia Curții F. Göbl, 12, Pasagiul roman, 1878.

colecția lui Kogălniceanu se găseau și opere realizate de artiști români. La *Expoziția Artiștilor în Viață* din 1870 el împrumută o *Femeie torcând*, de N. Grigorescu, probabil, cumpărată direct de la pictor²⁵.

Profitând de poziția sa oficială, Kogălniceanu, nu ezită să ceară prefectilor și altor funcționari ai Statului să-i trimită, pentru muzeul său, obiecte descoperite la săpăturile arheologice²⁶. Astfel, consiliul comunal din Măgurele îi trimite, în 1880, un obiect de aur, fără descriere, și 25 de belciuge²⁷. În arhivele păstrate, se găsesc mai multe desene făcute după stelele antice sculptate sau inscripționate (Fig. 4). Pereții exteriori ai casei sale din Constanța, construită la începutul anilor 1880, sunt împodobiți cu numeroase fragmente sculptate și inscripții, după moda italiană (Fig. 5). Nu se poate estima valoarea acestor antichități, căci nu se cunoaște în prezent localizarea lor, dar o plângere adresată de Kogălniceanu primului ministru și îndreptată împotriva arheologului Grigore Tocilescu (1850–1909), care scoate o inscripție latină de pe pereții casei din Constanța cu ajutorul forțelor publice, ne face să înțelegem că ele nu erau lipsite de însemnătate²⁸. Câțiva ani mai târziu, reacționând față de această situație abuzivă, Ministerul Cultelor și al Instrucțiunii Publice cere Ministerului de Interne ca prefectii, cu precădere cei din Dobrogea, să pună capăt unor astfel de practici²⁹.



Fig. 4. Autor necunoscut, *Desen după o stelă antică, trimis lui Kogălniceanu spre achiziție*, BNR, fond Kogălniceanu, III/7, p. 90.

Adesea, Kogălniceanu își trimite misiții pe teren. Un anume A. Lukian urmărește pentru el operele demne de interes din colecțiile din Moldova, fie că acestea se aflau în biserici sau în casele unor particulari³⁰. Într-o epistolă de la Cernăuți, datată din 25 decembrie 1874, Nicolae Hurmuzaki îl asigură că nu a uitat de rugămintea ce i-o adresase să caute icoane vechi și că găsise două provenind din vechea catapeteasmă a bisericii mănăstirii de la Voroneț, reprezentând-o pe Sfânta Fecioară și pe Mântuitor, dar că ele sunt în stare precară de conservare³¹. De la maiorul Dimitrie Papazoglu (1811–1892) a cumpărat un caiet de 83 de pagini cu *modeluri* pentru pictura religioasă ce îi aparținuse lui Radu Zugravu, de la Mănăstirea Bunea (jud. Dâmbovița), un cunoscut centru de formare al zugravilor de gros în secolul al XVIII-lea și începutul secolului următor, caiet pe care îl va publica într-un articol din 1882 în *Revista pentru istorie, arheologie și filologie*³². În 1879, Kogălniceanu negociază cu familia Docan din Iași cumpărarea unui tablou de Philips Wouvermann (1619–1668) (poate unul, din cele două prezente în catalogul vânzării Heberle, loturile nr. 187

²⁵ „Informațiunile bucureștene”, I, 1870, nr. 127 (19 iunie), p. 1. Nu am putut identifica printre cele 26 de lucrări expuse de Grigorescu cu această ocazie despre care dintre ele este vorba, este necunoscută/nelocalizată în literatura grigoresciană.

²⁶ Fond Kogălniceanu, III/7, p. 7–8.

²⁷ Idem, p. 73, telegramă din 16 aprilie 1880 semnată Kiritzescu.

²⁸ Idem, p. 169.

²⁹ ANR, fond Ministerului de Interne, dosar 39/883, p. 322, 324.

³⁰ Fond Kogălniceanu, III/7, p. 6–7. Un anume A. Lukian îi propune să cumpere tablouri de Giovanni Schiavoni (1804–1848) din colecția lui Ion Gherghel din Dorohoi.

³¹ Al. Zub, *op. cit.*, p. 778.

³² M. Kogălniceanu, *Colecțiune de modeluri de pictură religioasă de dascălul Radu Zugravu*, în „Revista pentru istorie, arheologie și filologie”, I, 1882, vol. I, p. 33–36.

și 188) și Constantin F. Robescu (1839–1926) îi cedează, pe 22 aprilie 1880, un tablou atribuit lui Nicolas Poussin (1594–1665) (poate, *Scenă mitologică*, lotul nr. 122, din catalogul Heberle)³³.

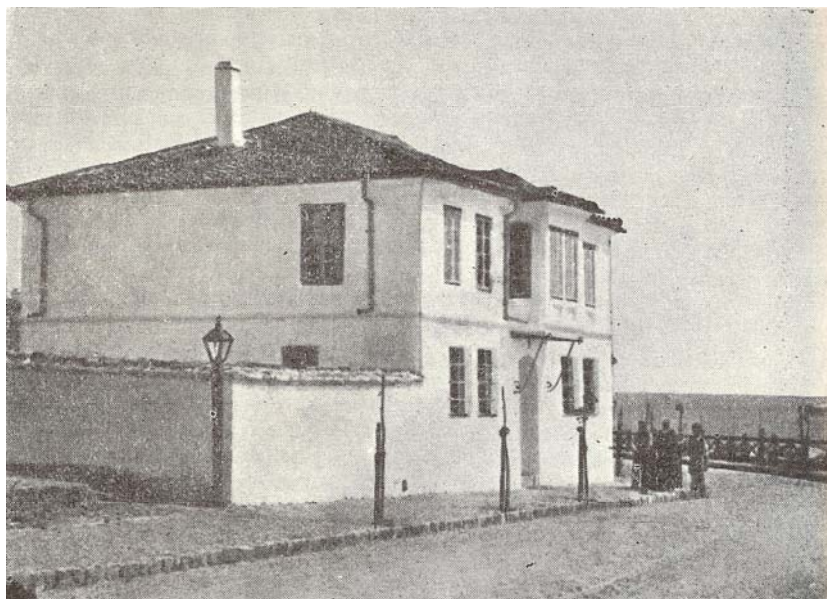


Fig. 5. Fotograf necunoscut, *Casa lui Kogălniceanu de la Constanța*, BAR, fond Kogălniceanu, neinventariat, reproducere după Mihail Kogălniceanu, *Opere*, I, *Beletristica, studiile literare, culturale și sociale*, note și comentarii de Dan Simionescu, București, Editura Academiei Republicii Socialiste România, 1974, p. 202.

Dacă, în catalogul licitației Heberle, operele contemporane nu sunt deloc numeroase și nu poartă semnăturile unor artiști cunoscuți – cu două excepții notabile, Hans Makart și Wilhelm von Kaulbach (1805–1874) –, Kogălniceanu nutrește visul de a comanda deja celebrului pictor polonez Jan Matejko (1838–1874), creatorul imaginariului istoric polonez, o scenă a istoriei Moldovei sau a Țării Românești. Un intermediar din Iași, a cărui identitate ne scapă, căci semnătura sa rămâne ilizibilă, îi scrie condițiile în care pictorul ar realiza opera, propunându-i totodată și mai multe subiecte.

«Jassy, le 11/23 février 1875

Monsieur,

Je suppose que vous avez reçu ma lettre avec laquelle j'ai eu l'honneur de vous avertir que M. Matejko à promis de m'écrire bientôt.

Je viens de recevoir une lettre de lui datée de Cracovie le 25 janvier. Je m'empresse de vous communiquer ce qu'il m'écrit et je vous prie de pardonner mon français.

Il commence par s'excuser qu'il n'a pas pu répondre tout de suite mais il devait réfléchir et étudier la question.

Il dit que le croquis d'histoire de Moldavie et Valachie lui sont connus, mais il avait besoin d'étudier quelque part des chroniques.

Il est d'avis que quelqu'un, qui veut avoir une carte peinte de l'histoire de son pays, préfère d'avoir une victoire qu'une défaite.

Voici quelques sujets:

Première victoire en Bucovine du temps d'Albrecht (Stefan, 1497)³⁴. Défaite quelques années plus tard (Petrylo Hospodar, 1531)³⁵.

Les batailles avec la Turquie dans le XV siècle semblent plus des moments célèbres. Les victoires de l'hospodar Bogdan³⁶ contre Mahomet II, Bajezet³⁷.

³³ Ambele citate în Petre Oprea, *art. cit.*, p. 670, n. 6.

³⁴ Este vorba despre bătălia din Codrii Cosminului din 1497, victoria lui Ștefan cel Mare asupra regelui Jean-Albert al Poloniei, în urma căreia voievodul moldovean anexează Pocuția. Emmanuel Frémiet (1824–1910) realizează în 1882–1883 un basorelief cu acest subiect, pentru soclul statuii ecvestre a lui Ștefan cel Mare de la Iași.

³⁵ Petru Rareș, voievod al Moldovei din 1527 până în 1538, a pierdut Pocuția după înfrângerea de la Obertyn din 22 august 1531.

³⁶ Bogdan II, voievod al Moldovei din 1449 până în 1451.

³⁷ Bătăliile de la Rovine din 1395 și de la Podul Înalt din 1475.

*Prestation du serment de fidélité [d'Étienne le Grand] à Katin (Kasimir Jagellon 1485).
Moins intéressant est l'introduction du Hospodar Alexandre par Michel [illisible] (1552)³⁸, etc., etc.*

Du temps de Chmelnitski:

Les fiançailles de Tymopheï avec Irène, fille de Movila est un drame, mais plutôt romantique que historique³⁹.

Le temps de Jean Sobieski ne présentent pas des sujets si formelles pour un tableaux que ceux qui ont été nommés.

M. Matejko dit qu'il désirerait, lui, la défaite de 1531. (Depuis longtemps il a déjà le croquis de ce tableau dans son portefeuille)⁴⁰.

Du reste M. Matejko est d'avis qu'il serait bien si vous pouviez lui donner des extraits des vos chroniques concernant les faits importants et, autant des détails possibles, d'autant plus, que les chroniques polonaises traitent probablement les mêmes sujets différemment que les chroniques roumaines.

Après avoir finis la partie artistique de sa lettre, M. Matejko ajoute qu'en cas que vous n'avait pas arrangé votre idée, il doit présenter ces conditions.

Le tableau ne pourra pas être plus petit que son tableau: « La prêche de Skarga »⁴¹ ça veut dire à peut prêt 4 m de longueur et 2 m quelque chose de hauteur.

Le tableau ne pourrait pas être fini avant 2 ans. Le prix au moins 20 mille florins (pas tout à fait quatre mille ducats) payable de la manière suivante: au moment de la commande 5000 fl., après un an 5000 fl., le reste (10 000 fl.) quand le tableau sera fini.

[En marge de la feuille] M. Matejko demande un acompte pour être en état de finir le tableau en 2 ans.

Du reste pour les études archéologiques il lui est très nécessaire d'avoir du mobilier, des armes, des costumes etc. – lesquelles doivent se trouver dans le pays. S'il ne sera pas possible d'en avoir, il pourra se contenter des photographies (mais seulement quand il ne sera pas possible d'avoir les objets mêmes). Il faut aussi des photographies d'hommes, de femmes et d'enfant.

C'est tout ce qu'il peut dire pour le moment.

Je vous prie de bien vouloir de me dire ce que je dois répondre à M. Matejko, et d'agrèer l'assurance de ma considération la plus distinguée »⁴².

Costul foarte ridicat cerut de Matejko l-a făcut probabil pe Kogălniceanu să se răzgândească în privința comenzi.

Simțindu-se din ce în ce mai slăbit din cauza bolii și a vârstei, Kogălniceanu își întocmește testamentul pe 6 august 1882, dispunând ca a sa colecție de artă să fie examinată de experți și să fie vândută Statului pentru o sumă cu 20% mai mică decât valoarea sa. O primă comisie compusă din Ion Ghica (1816–1897), ministrul în post al Cultelor și Instrucțiunii Publice, D.A. Sturdza (1833–1914), Al. Odobescu (1834–1895), Th. Aman (1831–1891) și N. Grigorescu a fost formată la cătava vreme după pentru a considera propunerea⁴³.

În 1885, împins de „nevoi familiale”, Kogălniceanu adresează Ministerului Cultelor și Instrucțiunii Publice o scrisoare în care-l informează asupra vânzării în străinătate a colecțiilor sale, sperând că, înainte de a fi nevoit să îndeplinească această dureroasă hotărâre, Guvernul român ar putea să se constituie în cumpărător „căci muzeul meu conține numeroase obiecte de o mare valoare artistică și istorică pentru România”. Se declară „hotărât de a face sacrificii și de a accepta prețuri mai mici, în speranța că acestea nu vor părăsi țara”⁴⁴.

Mai multe scrisori din corespondența lui Kogălniceanu, publicată în volumul *Scrisori. Note de călătorie*, lasă să se înțeleagă că Ministerul a însărcinat o comisie formată din Gr. Tocilescu, C.I. Stăncescu (1837–1909) și Dim. C. Butculescu (1846–1896) pentru a realiza inventarul colecției, reținând acele piese care puteau interesa muzeele românești și propunea pentru achiziționarea lor o sumă de 125 000 de lei, care după aprecierea colecționarului nu reprezenta nici jumătate din valoarea ei.

În inventarul întocmit de Tocilescu, Stăncescu și Butculescu sunt menționate 12 categorii de obiecte clasate cronologic în funcție de epoca de creație și de specific⁴⁵. Colecția epigrafică era constituită din 80 de pietre

³⁸ Venirea pe Scaunul domnesc a lui Alexandru Lăpușeanu (1552–1561; 1564–1568).

³⁹ Este vorba despre căsătoria forțată a prințesei Ruxandra, fiica voievodului Vasile Lupu (1634–1653) cu Timuș Khmelnitski (1632–1663), vestit pentru urâtenia lui, fiul lui Bogdan Khmelnitski (1595–1657), conducătorul cazacilor.

⁴⁰ Bătălia de la Obertyn soldată cu o victorie poloneză a generalului Jan Tarnowski și cu pierderea Pocuției de către Moldova.

⁴¹ Este vorba de tabloul *Kazanie Skarga*, 1864, ulei pe pânză, 397 × 224 cm, Varșovia, Palatul Regal.

⁴² Kogălniceanu, III/7, p. 31–33 (scrisoarea este în franceză în original, o transcriem cu toate imperfecțiunile din original).

⁴³ Al. Zub, *op. cit.*, p. 779.

⁴⁴ Notă autografă a lui Mihail Kogălniceanu privind colecțiile sale, publicată de Augustin Z. N. Pop și Dan Simionescu în *M. Kogălniceanu – Scrisori. Note de călătorie*, București, 1967, p. 180–181.

⁴⁵ Al. Zub, *op. cit.*, p. 781 dă un rezumat al inventarului din colecțiile BAR, fond Kogălniceanu, XXVIII (varia), neregăsit de noi.

cu inscripții grecești și latinești descoperite în Dobrogea și Bulgaria, privind istoria politică, militară și administrativă a Moesiei Inferioare. Colecția de sculptură greco-romană reunea 60 de statui, busturi, basoreliefuri, altare fără inscripții, sarcofaje, fragmente arhitectonice decorate, toate datând din primele două secole ale Imperiului roman. Colecția de ceramică antică era formată din 40 de vase Atice negre și roșii, precum și din 31 de alte piese: lămpi din bronz, figurine din teracotă, sticlărie. Colecția de obiecte de metal conținea statuete de bronz și un fragment dintr-o mască mortuară purtând o inscripție în grecește. Evul Mediu era reprezentat de opt categorii, diverse sculpturi în os și lemn, 6 statui, 3 tablouri, 6 sculpturi în lemn, 25 de alte obiecte realizate în atelierul germane între secolele al XVI-lea și al XVIII-lea.

Colecția de icoane și pictură (vezi inventarul fragmentar din anexa I), o mare parte a celei vândute la Köln (vezi catalogul din anexa II) și cea de sculptură modernă erau inventariate de Butculescu, poate, și cu colaborarea lui Kogălniceanu însuși, încă din 1880. Sculpturile erau marmure și fonte în bronz, fără îndoială, contemporane cu autori nespecificați: *Bacchus copil*, *Venus Pudica*, *Maria Magdalena*, sau cunoscuți precum Jean-Antoine Houdon (1741–1828): *La Frileuse*, Auguste Clésinger (1814–1883): *Foro Romano* și grupul în marmură *Copil plângând*, de Pietro Bernasconi (1826–1896) (Fig. 6)⁴⁶. O vitrină cu 20 de obiecte de metal și lemn, prezentând un interes artistic și istoric, obiecte din porțelan, faianță, majolică, teracotă din Europa și din Asia, icoane, triptice, modele de pictură religioasă și obiecte de cult completeau ansamblul.



Fig. 6. Pietro Bernasconi, *Copil plângând*, marmură. Fotografie realizată de atelierul Photo artistique française d'Anatole Magrin, BNR, fond Kogălniceanu, III/7, p. 121.

Pornind de la o notă a lui Kogălniceanu și bazându-se pe raportul comisiei de evaluare, ministrul Ion Ghica a întocmit expunerea de motive pentru achiziția tuturor pieselor alese propunând suma de 165 000 de lei. El conchidea în raport că era vorba de „colecțiunea cea mai însemnată de antichități ce un particular a reușit să formeze la noi în țară, cu îndelungi eforturi și mari sacrificii... Acest eminent bărbat, cu o stăruință nestrămutată și pasiune vrednică de laudă, a adunat în timp de 25 de ani tot ce i s-a părut că reprezintă o valoare artistică și că interesează istoria culturală în genere, istoria patriei în particular. D-sa nu a cruțat nici călătorii, nici studii și cheltuieli, pentru că pe de o parte să își înavuțească colecțiunile sale, iar pe de alta să se asigure de valoarea

⁴⁶ Sculptor academic italo-elvețian, celebru în epocă pentru statuile sale care decorează fațadele domului din Milano. În inventar se menționează că statuia a fost premiată la un Salon din Viena, fără însă să fie indicat anul.

operelor artistice în muzeul său⁴⁷. Aparent un avans a fost vărsat colecționarului și anumite obiecte, nespecificate însă, au întregit colecțiile Muzeului Național⁴⁸, însă un răspuns definitiv se lăsa așteptat.

În fața tăcerii guvernului lui D. A. Sturdza, Kogălniceanu redactează, la începutul anului 1886, un nou memoriu, precizând că a contactat Casa Heberle (J. Lempertz Sohne) din Köln⁴⁹, specializată în vânzarea colecțiilor prestigioase, și în contractul cu aceasta a rezervat Statului român dreptul de „a alege din colecțiile sale operele privind istoria României sau pe cele care pot prezenta un interes și de a le păstra în țară”⁵⁰. Nici acest al doilea memoriu nu primește răspuns. O mare parte a colecției de pictură ia calea Germaniei.

Într-o scrisoare, expediată de la Köln și datată 30 decembrie 1886, Heberle îl informează pe Kogălniceanu că lucrează la catalogarea colecției pentru ca licitația să aibă loc la sfârșitul lunii martie sau începutul lui aprilie și că a asigurat-o contra incendiilor la societatea *Colonia* pentru considerabila sumă de 100 000 franci (80 000 mărci)⁵¹. Se pare că schimbul epistolar a fost destul de însemnat, căci, într-o scrisoare din 30 aprilie 1887, J. M. Heberle se plânge de a nu fi primit răspuns la misivele sale precedente în care propunea o nouă dată pentru licitație, în luna iunie⁵². În final, această dată nu va fi respectată și licitația va avea loc între 9 și 10 decembrie, la *Auktionlokale*, pe strada Grosse Sandkaul nr. 10–12, după două zile de expunere, miercuri 7 și joi 8 decembrie.

Catalogul colecției dispersate numără 188 de loturi descrise, dintre care patru ilustrate: loturile nr. 16, 96 (Fig. 7), 102 (Fig. 8), 141. Sunt indicate tehnicile, dimensiunile, subiectul reprezentat. Picturile aparțin școlilor nordice, mai ales germană, olandeză și flamandă, școlile franceză și italiană fiind mai puțin reprezentate.

Printre loturile prezentate – sub rezerva că atribuiri vechi nu s-au schimbat de atunci, grație cercetărilor de istoria artei, disciplină încă nouă în momentul licitației, și, de asemenea, că dimensiunile pot varia decât cu unul sau doi centimetri, în funcție de felul în care măsurătorile au fost realizate cu rame, în secolul al XIX-lea și neînramate în epocile mai recente – s-au putut identifica cu precizie, cu ajutorul cataloagelor explicative ale artiștilor citați, cinci tablouri: trei de Lucas Cranach cel Bătrân (1472–1553): lotul nr. 45 *Nimfă la izvor*, în prezent, la Metropolitan Museum of Art, colecția Robert Lehmann⁵³. (Fig. 9); lotul nr. 46, *Lot și fiicele sale*, în prezent, într-o colecție privată din Statele Unite⁵⁴; lotul nr. 48, *Nașterea Domnului*⁵⁵, în prezent, în Gemäldegalerie Alte Meister din Dresda (Fig. 11); o pânză magistrală a lui Hans Makart, *Imblânzitoarea de șoimi* (Fig. 10), în prezent, la Neue Pinakothek din München, care a cunoscut un destin special, căci ea a fost oferită de către Adolf Hitler (1889–1945) lui Hermann Göring (1893–1945) la aniversarea de 45 de ani, în 1938 (Fig. 11)⁵⁶; lotul nr. 26, Guido Reni (1875–1942) cu *Cleopatra mușcată de viperă*, licitat la Köln în 1936 (Fig. 12)⁵⁷. A fost, de asemenea, respinsă atribuirea lui Giovanni Bellini (1430–1516) a *Portretului de femeie* (lotul nr. 16) care pare mai curând să aparțină școlii venețiene de la începutul secolului al XVI-lea. Operele lui François Boucher (loturile de la 25 la 29) nu figurează în catalogul raisonné al artistului⁵⁸ și subiectele tablourilor atribuite lui Jean-Baptiste Fragonard (1732–1806) (loturile 54 și 55) par să fi fost greșit identificate, căci artistul n-a realizat opere avându-i ca subiect pe Esther și pe Ahasverus⁵⁹.

⁴⁷ M. Kogălniceanu, *Scrisori. Note de călătorie*, p. 182.

⁴⁸ A. Zub, *op. cit.*, p. 781.

⁴⁹ Casa Heberle fondată în 1843 este încă activă și-n zilele noastre. Din păcate, ea nu mai păstrează nici o arhivă dinainte de 1948. Vezi C. Paradais, *art. cit.*, p. 213.

⁵⁰ M. Kogălniceanu, *Scrisori. Note de călătorie*, p. 180.

⁵¹ Fond Kogălniceanu, III/7, p. 94–95.

⁵² *Ibidem*, p. 96–97.

⁵³ Cranach a pictat acest subiect în numeroase rânduri, între 1526–1530 și apoi, după 1537. Panoul nostru este descris în Max Friedländer și Jakob Rosenberg, *Les peintures de Cranach*, Paris, 1978, p. 154–155, nota 403B, atribuit lui Cranach cel Tânăr, ilustrat.

⁵⁴ *Ibidem*, descris p. 113, nota 205, ilustrat.

⁵⁵ Către 1515/1520, Dresda, Gemäldegalerie Alte Meister nr. 1907A, achiziționat la licitația Kaufmann, Berlin, 4 decembrie 1917, în *ibidem*, descris p. 92–93, nota 101, ilustrat.

⁵⁶ Pictată către 1880, opera reprodușă în catalogul de licitație a fost poate cumpărată la licitația Kogălniceanu din 1887 de către galeria vieneză Neumann și Salzer. Vândută unui domn Haberstock din Berlin, ea trece din colecția acestuia în posesiunea marelui industriaș evreu Moritz von Guttman de la care e cumpărată/confiscată de către Hitler pentru a i-o oferi lui Göring. După război, în 1945, ea devine proprietatea negustorului Gustav Knauer din Berlin, care o vinde, în 1962, lui Neue Pinakothek. Pentru peregrinările acestei opere, vezi C. Paradais, *art. cit.*, p. 215–216.

⁵⁷ D. Stephen Pepper, *Guido Reni. A Complete Catalogue of his Works with an Introductory Text*, Oxford, Phaidon, 1984, p. 266–267, nota 136, copie vândută de Malmedé în Köln, tabloul original ilustrat.

⁵⁸ Alexandre Annanof cu colaborarea lui Daniel Wildenstein, *François Boucher, catalogue raisonné des peintures*, Lausanne, 1976.

⁵⁹ Pierre Rosenberg, *Tout l'œuvre peint de Fragonard*, Paris, 1989.



Fig. 7. Lucas Cranach cel Bătrân, *Nimfa de la izvor*, Metropolitan Museum of Art, col. Robert Lehmann.



Fig. 8. Lucas Cranach cel Bătrân, *Lot si fiucele sale*, Statele Unite, col. privată.



Fig. 9. Lucas Cranach cel Bătrân, *Nașterea Domnului*, Gemäldegalerie Alte Meister, Dresda.



Fig. 10. Hans Makart, *Imblânzitoarea de șoimi*, Munchen, Neue Pinakothek.



Fig. 11. *Adolf Hitler și Hermann Göring în fața tabloului Imblânzitoarea de șoimi de Hans Makart, fotografie de presă, 1938.*



Fig. 12. *Guido Reni, Cleopatra mușcată de viperă, localizare actuală necunoscută.*

Nu se cunosc rezultatele licitației, nici numărul lucrărilor vândute. Doi ani mai târziu, în 1889, Kogălniceanu încearcă să vândă alte tablouri din colecția sa clubului *Junimea*, care, în lipsă de mijloace, declină oferta printr-o scrisoare, datată 9 decembrie 1889, semnată de N. Kalinderu (1835–1902), Ion I. Brătianu (1821–1891), M. Macca, Ion Lupulescu, Ion Vilacrose⁶⁰.

⁶⁰ Fond Kogălniceanu, III/7, p. 112.

O ultimă etapă în dispersarea colecției muzeului lui Mihail Kogălniceanu este marcată de mai multe licitații postume, la cererea moștenitorilor săi. Prima se ține pe 1 aprilie 1896, după câte știm noi, fără să fi fost publicat un catalog⁶¹. O altă serie de licitații de „tablouri, obiecte de artă, statui, vase de bronz și de marmură” are loc de joi 20 martie până la 15 aprilie 1897, în fiecare zi de marți și de joi a săptămânii. Se derulează în casa Eftimiu, pe strada Carol nr. 62, primul etaj. Expertiza loturilor era asigurată de pictorul Ion Voinescu-Ceau (1857-?)⁶² (Fig. 13)⁶³. Se pare că n-a fost publicat nici un catalog cu această ocazie. Nu se cunosc cu certitudine cumpărătorii, cu excepția unuia, Pinacoteca Statului care cumpără cinci opere, păstrate, în prezent, la Muzeul Național de Artă al României: patru panouri ale unui altar din biserica Hurbei bei Biberach, pictat de Bartholomäus Zeitblom, reprezentând, primele două, *Buna Vestire: Arhanghelul Gabriel în fața Fecioarei Maria* (Fig. 14, 15, 16) și celelalte două, *Sfânta Ecaterina din Alexandria* (Fig. 17) și *Sfânta Barbara*; de asemenea, o *Fecioară cu Pruncul* de Lucas Cranach l' Ancien (Fig. 18) și o operă din Școala din Nürnberg, *Mariajul mistic al Sfintei Ecaterina*. În textul care însoțește prezentarea galeriei de artă europeană a muzeului, Octav Boicescu afirmă, fără să aducă, totuși, dovezile necesare, că anumite opere date Pinacotecii Statului de către juristul Ion I. Movilă (1848–1904) ar proveni din colecția Kogălniceanu⁶⁴. V. A. Urechia va reuni la Galați o infimă parte a obiectelor colecției⁶⁵, iar alte piese de artă religioasă au intrat printr-o donație a descendenților săi în patrimoniul Muzeului Național⁶⁶.



Fig. 13. Anunț al primei licitații a Muzeului Mihail Kogălniceanu, joi, 20 martie 1897, BNR, fond Kogălniceanu, p. 117.

⁶¹ ANR, București, fondul Ministerului Instrucțiunii Publice, dosar 304/1896, p. 22.

⁶² Ion Voinescu-Ceau (1857-?). După studii la Școala de Belle Arte din București, el a fost elev bursier la ENSBA, între 1882 și 1887, în atelierul lui Ernest Hébert (1817–1896) și Gustave Boulanger (1824–1888). A organizat o expoziție personală la Ateneu în 1895. Vezi Gabriel Badea-Păun, *Pictori români în Franța (1834–1939)*, București, 2012, p. 278.

⁶³ Fond Kogălniceanu, III/7, p. 117.

⁶⁴ [Octav Boicescu], *Muzeul Național de Artă al României. Galeria de artă a României*, 2007, nepaginată.

⁶⁵ Valeriu Surdu, *Istoricul bibliotecii publice „V. A. Urechia” din Galați*, București, Editura Stabilimentului Grafic Albert Baier, 1906, p. 22–23. Donația făcută în 1893, de Vasile M. Kogălniceanu, era constituită din mai multe mobile, în prezent, la Muzeul de Istorie din oraș, precum și din diverse documente.

⁶⁶ Victor Isac, *Momente de reculegere...*, în Almanahul „Curentul”, 1941, p. 57–58. Colecția sa de artă religioasă era binecunoscută în epocă, Sabina Cantacuzino scria în cartea sa, *Din viața familiei Brătianu*, București, Editura Albatros, 1993, p. 71, că „a adunat prima colecție frumoasă de icoane, destinată muzeului, dar pe care într-un moment de nevoie a vândut-o unui exportator jidan”.



Fig. 14. Bartholomäus Zeitblom, *Buna Vestire*, Arhanghelul Gabriel, tempera pe panou, 117 × 48,7 cm, MNAR, 8118/152.



Fig. 15. Bartholomäus Zeitblom, *Buna Vestire*, Fecioara Maria, tempera pe panou, 117 × 48,7 cm, MNAR, 8118/153.



Fig. 16. Bartholomäus Zeitblom, *Sfânta Ecaterina din Alexandria*, tempera pe panou, 121,5 × 48,2 cm, MNAR, 9603/1637.



Fig. 17. Bartholomäus Zeitblom, *Sfânta Varvara*, tempera pe panou, 121 × 48 cm, MNAR 9602/1636.



Fig. 18. Lucas Cranach cel Bătrân, *Fecioara cu Pruncul*, ulei pe pânză, 74,4 × 54 cm, MNAR, 8114/148.

Grație catalogului Expoziției Societății Amicilor Belle-Arte-lor din 1873, în care Kogălniceanu a expus 30 dintre picturile din școlile occidentale ale colecției sale și două portrete ale părinților de un pictor german⁶⁷, și analizei inventarului Butculescu din 1880, loturilor prezentate la licitația Heberle și a celor identificate din vânzarile postume, din 1 aprilie 1896 și martie 1897, putem afirma că această colecție, așa cum o vedem renăscând, încetul cu încetul, nu e un ultim capriciu al unui om politic copleșit de onoruri, ci pasiunea unei întregi vieți⁶⁸. Gustul sigur al lui Kogălniceanu pentru școlile nordice, care predomină în colecția sa, își are, fără îndoială, originea în anii săi de învățătură. Dacă visul său de a-și face colecția să dureze transformând-o în muzeu sau propunând-o Statului spre vânzare n-a fost atins, operele strânse constituie, totuși, o etapă importantă în istoria colecționismului românesc.

⁶⁷ *Expoziția Societății Amicilor Bellelor-Arte, Catalog de obiecte ce figurează în expozițiunea publică din București la 1873*, ediția a III-a, București, 1873, p. 6, (nr. 92–102, 170, 332, 441, 542, 647). Din păcate nu am regăsit catalogul la Biblioteca Academiei.

⁶⁸ Numerele de inventar purtate de icoanele aflate la MNAR indică existența a peste 700 de icoane, tablouri, obiecte de artă decorativă etc., în colecție.

ANEXA I (Fig. 19)

Colecția M. Cogălniceanu (sic!) expertizată de Dimitrie C. Butculescu de la 5 octombrie 1879 [în ianuarie 1880]. Manuscris, poate, fragmentar, în limba franceză, cu adnotări în limbile germană și română, pe două caiete de 88 și 20 file, care se găsesc în prezent la Muzeul Unirii de la Iași sub nr. inv. 373/M. Primul caiet pare a fi ciorna pentru a doua variantă, care însă nu cuprinde toate lucrările descrise în primul, deși lor li se adaugă două icoane pe care le includem la începutul transcrierii primului caiet mai complet. Inventarul este transcris în integralitatea lui cu toate imperfecțiunile lui de limba franceză. Sunt reproduse: numărul de ordine, numărul de serie, numărul tabloului, descrierea lucrării și numele artistului. Dimensiunile sunt indicate în centimetri, înălțimea precedând lărgimea. Operele trecute în licitația Heberle sau identificate cu precizie în colecțiile în care sunt păstrate în prezent sunt indicate în note.



Fig. 19. Coperta catalogului licitației Kogălniceanu, BAR, Cabinetul de Stampe, II 6559.



Fig. 20. Icoana Nașterea lui Iisus, nr. inv. 28-1-72, MNAR.

Adresăm mulțumirile noastre doamnei Aurica Ichim de la Muzeul Unirii care ne-a transmis copiile caietelor și ne-a permis publicarea lor și doamnei Emanuela Cernea de la MNAR care a identificat icoanele citate în inventar și ne-a comunicat alte două purtând eticheta Muzeul de Antichități M. Kogălniceanu⁶⁹

1-1 *Jésus Christ*, Le Christ tenant de sa gauche l'Évangile ouvert. Sur les deux pages est écrit un texte en grec. À sa droite la Vierge dans une nuée. À sa gauche St. Jean de même. Bois, 92,5 × 70,5 cm. École byzantine, auteur inconnu.

1-2 *La Vierge Marie*, la Vierge de trois-quartournée à gauche et tenant l'enfant Jésus sur ses genoux. bois, 92,5 × 70,5 cm. École byzantine, auteur inconnu.

4-1-1 bis *St. Georges de face*, assis tenant dans sa main droite une croix byzantine et dans sa gauche, une lance, vêtu d'un bouclier vert et recouvert d'une chlamyde pourpre. Autour de sa tête nue une auréole. À gauche et à droite au sommet du tableau deux circonférences contenant en grec: O AGHIOS GEORGIOS, bois de chêne, 19 × 10 cm. École byzantine, auteur inconnu⁷⁰ (Fig. 20, 21, 22).

⁶⁹ Icoana *Iisus Omul Durerii*, 30,3 × 26 cm, și icoana *Maica Domnului Indurerată*, 46,5 × 39 cm.

⁷⁰ MNAR i263/11606, 29 × 21,5 cm. Poartă pe verso eticheta Muzeul de Antichități M. Kogălniceanu.



Fig. 21. Icoana.

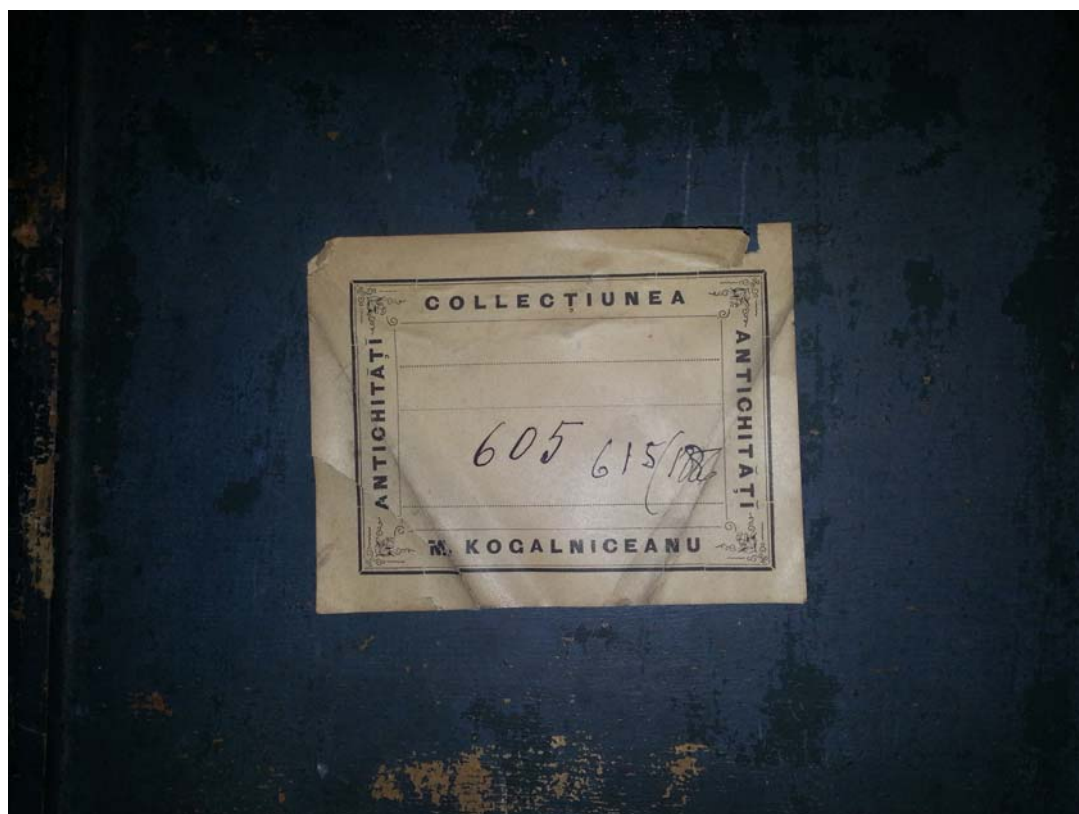


Fig. 22. Eticheta Colectiei de Antichități M. Kogălniceanu, de pe versoul icoanei de la MNAR, nr. inv. 30-1-134.

5-1-2 bis *Les trois Saints Basile, Jean Chrysostome et Grégoire le Théologien.* Chacun debout tenant sous leur main gauche l'Évangile et de leur main droite faisant le signe de la bénédiction qui se pratique dans la religion orthodoxe grecque en rapprochant l'annulaire du pouce et tenant les trois autres doigts debout. Tous trois sont vêtus de leurs habits pontificaux, la mitre sur leur tête et autour l'auréole. Bois de chêne, 19 × 10 cm. École byzantine, auteur inconnu. Le même style que le n° 1⁷¹.

6-1-3 bis neindicat.

7-1-3 bis *Adormirea Maicii Domnului,* en face des prêtres lisent dans la Bible. La Vierge à droite étendue sur un lit. Un prêtre en blanc... Tout autour la foule. 94 × 56 cm. École allemande, auteur inconnu.

7-1-4 *St. Pavil (derrière Ste. Ecatherine sic!)*, bois de sapin, 123 × 36 cm. La face principale St. Paul tenant dans sa main gauche une épée et de la main droite faisant le signe de la bénédiction. Revêtu d'une toge verte, l'auréole le fond doré. Derrière Ste. Ecatherine devant de la gauche une épée et de la droite un livre. Couronne sur la tête. École...

7-1-5 *St Pierre,* panneau en bois de sapin, 123 × 36 cm. Le St. Pierre tenant de sa gauche une épée et de la droite faisant le signe de la bénédiction.

7-1-6 Bois, 100 × 80 cm. La Vierge sur la gauche du tableau tenant dans ses bras le Christ offrant une bague avec un rubis à une reine. Les trois personnages ont des auréoles sur la tête. Le ciel doré. Dans le second plan un château. École allemande, Wilhelm von Köln.

7-1-7 *Une sainte tenant dans ses mains l'Eucharistie.* Panneau en bois, 123 × 36 cm. Couronne sur la tête à l'entour l'auréole rayonnante, les cheveux épars sur ses épaules. Le fond doré est tapissé de cuir de Cordue.

7/2-1-8 *Ste. Catherine.* Panneau en bois 123 × 36 cm. Figure en trois-quarts regardant à gauche. Vêtue de velours bleu de Prusse. Les cheveux épars sur ses épaules tenant dans sa gauche un livre de prières et dans sa droite une épée. Sur sa tête une couronne sur alentour de l'auréole. Sur ces pieds une roue brisée. Le fond doré imitant le cuir de Cordue. Auteur inconnu.

7/3-1-9 *L'Annonciation.* Bois de sapin, 123 × 36 cm. Panneau représentant l'archange Gabriel à genoux annonçant à la Vierge la prochaine conception, tenant de sa gauche un sceptre et de sa droite faisant le signe de la bénédiction. Autour du sceptre s'enroule un bandeau sur lequel on voit écrit: «Ave (Maria) gratia plena». La figure de l'ange de trois-quarts tournée vers la droite et à genoux. Tête nue ceinte d'un drapée, les cheveux sur ses épaules.

7/4-1-10 *L'Annonciation. Pan. d. Christi,* 123 × 36 cm. La Vierge à genoux devant un prie-Dieu regardant de trois-quarts, ceinte d'un chapelet, nue tête. Les cheveux épars ses épaules⁷².

7/5-1-11 *Le Christ,* [bois ?], 87 × 46 cm, debout à droite, son visage de trois-quarts tourné vers un voyageur, percé de 10 flèches, couvert de pourpre. Un voyageur devant lui. Au second plan un enfant découvre de sa main droite... au 3^e plan un château. La tête entourée d'une auréole tenant de sa main droite un livre de prière, au-dessus de sa tête le Saint Esprit sous forme de colombe. Dans le second plan une fenêtre, au troisième plan un château au-dessus duquel le Créateur. École byzantine, auteur inconnu.

6-1-84 *La Vierge* assise sous un arbre, le Christ nu dans ses bras, s'amusant avec le petit St Jean et l'agneau, 56 × 70 cm.

6-1-83 *L'enfant Jésus caressant la Vierge,* 73 × 54 cm⁷³.

8-1-82 *St. Severe.* Bois, 85 × 35 cm. Triptyque. Le volet gauche 52 × 20 cm. Le volet droit 52 × 20 cm. Le saint debout dans sa tenue d'évêque, la mitre sur la tête tenant de sa droite la crosse épiscopale, de la gauche un archet. Le centre du triptyque est tenu par une paire de caryatides en bois sculpté et peint. Au centre un ovale avec le fonds vert et l'inscription en allemand: «Als dieser schilt anno 1732 renovirt würde waren Jakob Geiger, Christoph Westermajjer Biepen pfleger und Mattheus Hugel nebst Jonas Goldschmidt von Winter Hur, Bissenmeister.» Au bas du triptyque une planchette sur laquelle se trouve l'inscription suivante: «Im Jahr 1847 wurde diser Schild von folgenden gevertreibenden Meiseter weider renoviert: 1. Joh. Gg. Lackner Obermeister, 2. Michael Deng, Beistzmeist., 3. Melchior Kleiber, 4. Mathias Hugel +, 5. Friederich Meltzer +, 6. Johannes Zorn, 7. August Karrer, 8. Martin Geiger, 9. Johannes Stetter, 10. Benjamin Ammann, 11. Karl Weiss, 12. Johannes Wegmann, 13. Johannes Lackner, 14. Math. Schnurenberg». Le volet gauche contient l'inscription suivante: «Als nach unsers Herrn gebürt M.D. (1500) gezeblet würd/und darzu XC und VIII Jahr in dem monat marty furwahr».⁷⁴

⁷¹ MNAR i267/11610 (29 × 21,5 cm), idem.

⁷² N° 7-1-1 până la n° 7/4-1-10, în prezent la MNAR, vezi art. nostru, p. 120.

⁷³ MNAR, de Cranach cel Batrân.

⁷⁴ Heberle, lot n°146.

9-1-81 Un moine lancé en l'air torturé par des diables. Bois, 50 × 32 cm. À droite St. Pierre et St. Paul le rappelle vers eux, à gauche un roi et ses sujets regardent en l'air. Au second plan des maisons. École byzantine, russe Koslov 1762–1765.

21-1-80 La Présentation du Christ aux prêtres. Bois, 65 × 74 cm. La Vierge présente Jésus nu sur une table, à sa gauche Marie-Madeleine. Derrière ces deux un prophète, une banderole flotte sur la droite de celui-ci et disparaît à la poitrine du pontife sur laquelle il a écrit en caractère d'église vieux: «*Johannes est nome ei*». À droite de la Vierge le grand prêtre officie debout accoudé sur la table tenant dans ses mains un parchemin sur lequel il lit, derrière celui-ci un homme observe l'office. Dans le second plan des rideaux verts et un baldaquin avec des franges rouges, jaunes, rousses et blanches. À gauche et à droite fenêtres grillées. École allemande, auteur inconnu⁷⁵.

22-1-79 Le Christ portant la Croix. Panneau, bois, 95,5 × 32,5 cm. Le Christ à droite courbé sous le poids de la croix, sa tête couronnée d'épines et saignante, vêtu du bleu. Sur sa main de droite incorporée à la frange on observe écrit: «*Servos meos*». Un chien blanc tacheté de roux-pâle court au-devant du Christ, derrière la foule et les soldats l'insultant et le battant. Sur la gauche un homme l'aide à porter la croix. Au second plan un château fort à pont-levis sur lequel on voit des soldats armés sortant de la citadelle. École allemande⁷⁶.

22-1-78 La Résurrection. Panneau, bois, 95,6 × 32,5 cm. Le Christ de face debout sur son sépulcre tenant dans sa gauche un drapeau avec une croix rouge et de sa droite montrant le ciel. À l'autour de sa sépulcre quatre soldats dont deux dormant et des deux autres l'un tombant effrayé et l'autre se tenant garde contre le Christ. Dans le second plan on observe sur une colline trois femmes. Pendant du n° 79. École allemande, auteur inconnu⁷⁷.

25-1-77 La Vierge en prière. Bois, 50 × 39,5 cm. La Vierge de trois-quarts à gauche. Au second plan le Christ crucifié. Au-dessus de la croix on observe à gauche et à droite les caractères grecs IC. XC. Au-dessus de la Vierge MP. École byzantine, auteur inconnu.

26-1-76 Le Christ prêchant. Bois, 48 × 34,5 cm. Le Christ de face assis tenant l'Évangile de sa gauche appuyée sur son genou. À gauche, derrière son siège St. Josèphe et à droite la Vierge. École byzantine, auteur inconnu.

27-1-71 La Vierge allaitant Jésus. Bois 35 × 27,5 cm. La Vierge de trois-quarts à gauche allaite Jésus sa tête nue, ses cheveux épars. Au sommet deux anges tiennent une couronne au-dessus de sa tête. Un peu plus bas à droite et à gauche deux anges, l'un jouant à la guitare, l'autre à la harpe. École allemande, auteur inconnu. În margine: le n° 48 de la vente (?)⁷⁸.

28-1-72 La Naissance du Christ. Bois, 24 × 19 cm. Au premier plan à droite le Christ emmailloté couché dans son berceau; à sa tête deux bœufs, à sa gauche la Vierge et au deuxième plan une étable au fond de laquelle on observe écrit en caractère ecclésiastiques vieux: NATIVITATE. École byzantine, auteur inconnu⁷⁹. (Ill 23 dacă ni se va permite de la MNAR)

29-1-131 La Vierge en prière. Bois, 23 × 19 cm. La Vierge de trois-quarts tournée à gauche, ses mains jointes et la tête penchée. Au fond à sa gauche le Christ crucifié.

30-1-132 L'Adoration des Mages. Bois, 44 × 32,5 cm. La Vierge assise de trois-quarts tournée vers la droite tenant l'enfant Jésus dans ses bras, auréoles autour de leurs têtes. À sa droite les mages lui apportant des présents. À sa gauche un berger lui apporte un agneau. Au centre l'étoile (chose curieuse un morceau de nacre taillé en étoile joue le rôle de celle-ci). Du haut de l'étoile des anges accourent vers la Vierge. Au second plan à gauche des bergers éblouis par la lumière regardent le ciel, à côté d'eux des moutons passent. École byzantine, auteur inconnu⁸⁰.

31-1-134 St. Basile. Bois, 33,5 × 28 cm. St. Basile de trois-quarts à droite, assis, tenant l'Évangile à gauche appuyée sur la chaise. À droite un moine à genoux lui offre un papier de sa droite et de sa gauche il tient un chapelet. Sur une banderole partant de la bourre du moine et se dirigeant vers le haut on observe une inscription en caractère slavons. À droite au sommet: *La circoncision de Jésus*. École byzantine (russe), auteur inconnu. Le cadre est en argent gravé. Au sommet on observe à gauche une inscription en caractère slaves, une autre inscription au centre. À l'entour des inscriptions en caractères slaves et grecques.

32-1-135 Le Christ portant la Croix. Cuivre 23,5 × 36,5 cm. Le Christ courbé sous le poids de la croix est trainé par un soldat qui le tient attaché avec une corde. Sur la gauche un soldat le fouette avec une corde, un

⁷⁵ Heberle, lot n° 8.

⁷⁶ Heberle, lot n° 4.

⁷⁷ Heberle, lot n° 5.

⁷⁸ Nu am putut identifica despre ce inventar este vorba.

⁷⁹ MNAR i323/11666, 23,2 × 18,2 cm. Poartă pe verso eticheta Muzeul de Antichități M. Kogălniceanu.

⁸⁰ MNAR i181/11524, 43 × 33 cm. Poartă pe verso eticheta Muzeul de Antichități M. Kogălniceanu.

peu plus loin la Vierge éplorée entourée de femmes suivent le cortège. Tous se dirigent vers le Calvaire. On observe au sommet à gauche un écusson et à droite idem. École allemande, auteur inconnu.

33-1-136 *Une famille en prière.* Bois, 26 × 27 cm. Scoală germană par J. Burgkmair, élève de Dürer, né en 1472 à Augsburg.

34-1-137 *Le chevalier en prière.* Bois, 39 × 44 cm. Sur la droite la Vierge tenant sur ses genoux l'enfant Jésus; sur la gauche un chevalier armé de guerre agenouillé, de sa bouche part une banderole blanche sur laquelle est écrit en caractères ecclésiastiques vieux: «Miserere mei Deus». A la droite du chevalier au sommet du tableau un écusson. Sur l'encadrement on voit écrit en caractères ecclésiastiques vieux... École allemande, auteur inconnu.

35-1-138 *Le mont Calvaire.* Bois, 43 × 33 cm. L'intérieur de l'église. Au fond le Christ, à sa gauche et à sa droite les deux piliers sur lesquels ont été crucifiés les deux brigands. Au bas de chaque colonne on voit écrit au centre: LOCUS CRUCIS, à gauche LO. CRU. BU. LATR. et à droite LO. CR. MA. LATR. Sur la droite des pèlerins avec des cierges en main. École allemande, auteur Herr von Müln, né à Mezingen (Württemberg) + à Nürenberg en 160 ?⁸¹

36-1-139 *Le Christ crucifié.* Bois 32 × 22,5 cm. Le Christ crucifié, au pied de la croix un crâne. À gauche la Vierge et à droite St. Joseph. Vieille École allemande, auteur inconnu.

37-1-141 *L'ascension de la Vierge.* Bois, 31,5 × 26 cm. La Vierge dans un nimbe entre deux évêques tenant une couronne au-dessus de sa tête. Le St. Esprit sous forme de colombe plane au-dessus de la Couronne. En bas un cercueil ouvert et des prêtres autour. Vieilles École allemande [O monogramă cu doi A intercalați și data 1519]⁸².

38-1-140 *Deux Martyrs conduits au supplice.* Bois, 51 × 33 cm. Deux martyres au milieu, la tête avec auréole et les mains attachées, sont conduits au supplice par des soldats. Entre eux un pontife tient une épée. Les soldats vêtus d'armures et partout d'hallebardes, etc. Vieille École allemande, auteur inconnu.

39-1-143 *La naissance du Christ.* Bois, 36 × 24,5 cm. Le Christ au milieu entre la Vierge agenouillée à droite et St. Joseph assis sur de la paille à gauche. L'enfant est entouré d'anges. Au fonds des bergers à la porte de l'étable. Vieille École allemande, auteur inconnu⁸³.

40-1-144 *L'essai de la bague.* Bois, 22 × 18 cm. À gauche un vieillard pose une bague avec rubis dans l'auriculaire de la main gauche d'une femme. Celle-ci satisfaite de ce don le tient par le cou pour l'embrasser. Vieille École allemande, auteur inconnu⁸⁴.

41-1-145 *La déclaration d'amour.* Bois. 56,5 × 40 cm. Sous un arbre un vieillard et une jeune fille sur la pelouse. Le vieillard tient entre ses bras la jeune fille. Celle-ci tend une coupe à une servante qui lui verse le vin. Vieille École allemande, auteur inconnu.

42-1-146 *La Vierge avec l'Enfant Jésus dans ses bras.* Bois, 32 × 22 cm. La Madone de mi-figure de face, l'enfant Jésus assis sur genoux s'amuse avec ses deux mains qui tiennent une bobine de fil. Au fonds un château avec une colline. École flamande, auteur inconnu.

43-2-147 *L'incendie dans la nuit.* Toile, 30 × 40 cm. École française, auteur inconnu.

44-2-148 *Les trois types.* Bois, 46,5 × 133,5 cm. À droite un vieillard découpe une blette et gronde ses deux acolytes, ceux-ci rient. École flamande, auteur inconnu.

45-2-149 *Les dieux dans l'Olympe.* Toile collée sur bois, 27 × 38 cm. École flamande, auteur inconnu.

46-2-150 *Un marché.* Toile, 38 × 47 cm. Un marché sur une place d'une ville. Au fonds une église avec deux clochers, beaucoup de mouvement. École autrichienne, Franz Thomas von Canton (1677–1734)⁸⁵.

47-2-152 *Un marché.* Toile, 36 × 47 cm. Un marché sur une place d'une ville. Au centre une fontaine. Beaucoup de mouvement. École autrichienne, Franz Thomas von Canton (1677–1734)⁸⁶.

48-2-151 *La femme au brûle-parfum.* Toile collée sur bois, 32,5 × 28 cm. Une femme tient un brûle-parfum dans sa main droite. Derrière un nègre lui apporte des fleurs. École flamande, Gaspar Netscher (1639–1689)⁸⁷.

49-2-153 *La femme au miroir.* Toile, 55 × 70 cm. Une femme nue assise nonchalamment sur un rocher au pied d'un arbre se mire dans un miroir que lui tient un ange. École allemande, Raphaël Mengs.

50-2-154 *Une foire dans un village.* Toile, 51,5 × 71 cm. École hollandaise du commencement du XIX^e siècle, J de Maan.

⁸¹ Heberle, lot n° 153, în maniera lui H. Stoecklin.

⁸² Heberle, lot n° 10, atribuit lui Albrecht Altdorfer.

⁸³ Heberle, lot n° 48, atribuit lui Cranach.

⁸⁴ Heberle, lot n° 47, atribuit lui Cranach.

⁸⁵ Heberle, lot n° 40.

⁸⁶ Heberle, lot n° 37.

⁸⁷ Heberle, lot n° 109.

51-2-155 Une foire. Toile, 51, 5 × 71 cm. Au fond les ruines d'un château, accolé à une tour un charlatan débite sur une estrade sa marchandise. Au centre une fontaine. À droite des villageois assis par terre. École hollandaise du commencement du XIX^e siècle, J de Maan. Pendant du n° 154.

51-2-156 lipsește.

52-3-157 Les jeunes musiciens. Toile, 33 × 46 cm. Trois jeunes musiciens jouent de la flûte, du triangle et du violon devant une femme. A la porte de celle-ci une villageoise avec un enfant dans les bras les écoute. École allemande, Schlesinger, 1790⁸⁸.

53-3-158 Le jeu des cartes. Toile, 33 × 46 cm. Trois enfants mendiants assis par terre dans un bois jouent aux cartes, un quatrième joue au violon. École allemande, Schlesinger, 1790⁸⁹.

54-3-159 Grisaille. Toile, 51 × 81 cm. Deux enfants adossés dormant. Celui de droite avec la tête en bas, celui de gauche avec la tête en haut. École bolonaise, Francesco Vaccari, 1636.

55-3-160 L'ivrognerie. Bois, 19 × 16 cm. Un ivrogne tient entre ses bras une cruche. École flamande, Gerhard Dou (1613–1681), de l'École de Rembrandt.

56-3-161 Le déjeuner. Bois, 19 × 16 cm. Un ouvrier satisfait de son déjeuner. Installé à une table il tient de sa gauche du pain, sur la table une saucisse. École flamande, Gerhard Dou (1613–1681), de l'École de Rembrandt (pendant du n° 160).

57-3-162 Paysage. Toile, 30 × 38,5 cm. École flamande, Adriaen Brouwer (1608–1640).

58-3-104 Tête de femme. Toile, 51 × 39 cm. École flamande, Ferdinand Bol (1610–1681)⁹⁰.

59-3-107 Les baigneuses. Toile, 36,5 × 28 cm. À droite deux baigneuses. À gauche des bœufs et des brebis. Derrière des rochers. Au fond bergers. École flamande. Van der Neer, les figures de Van der We?? (1659–1722). Ce tableau a appartenu à Son Excellence le comte de Brühl, premier-ministre de S.M. le Roi de Pologne, Electeur de Saxe sous le n° 17.

60-3-108 Portrait de femme. Toile, 57,5 × 45 cm. École inconnue.

61-3-109 Portrait de femme. Bois chêne, 26 × 25 cm. École française, style Henri IV, auteur inconnu⁹¹.

62-3-110 Portrait d'homme. Toile collée sur bois, 20 × 47 cm. École flamande, auteur inconnu.

63-3-111 Le rapt d'une femme. Toile, 61,5 × 72 cm. Au centre deux hommes transportent une femme, celui de droit la tiens par ses bras et l'autre par les pieds. L'amour les suit. À gauche deux lévriers. École française, Poussin (1594–1665)⁹².

64-3-112 Le talisman de l'amour. Toile, 48 × 61 cm. L'amour à gauche avec ailes déployés offre une bague avec émeraude à une jeune femme accoudé à un piédestal, à droite un homme assis sur les marches d'un temple en ruines couvert d'un pallium orné partout d'yeux. École de Rome, Bartholomé Pinel, mort 1835. La date du tableau est de 1805.

65-3-113 Le Lavoir. Toile, 58 × 74 cm. Deux blanchisseuses lavent du linge dans un courant d'eau. À droite assis par terre un berger joue de la flûte. Devant lui deux brebis, au fond un château et des ruines. École italienne, Spatini.

66-3-114 Le Passetemps agréable. Toile, 58 × 74 cm. Devant un fourneau sont attablés un homme et une femme. Celle-ci tiens un verre de vin en main, l'homme dans une pose gaillarde tiens un broc dans la droite et s'entretient gaiement avec la femme. Un troisième sur la gauche joue du violon. Au premier plan une vieille femme vend des fruits. École italienne, Spatini??, pendant du n° 113.

67-4-115 Jeux d'enfants. Toile, 38 × 57 cm. Des enfants nus étendus sur l'herbe sous un arbre et au bord d'un fleuve s'amuse avec des guirlandes des fleurs. Au fond une ville sur une hauteur. École française, Nicolas Poussin (1594–1665).

68-4-116 L'attaque. Toile, 64 × 96 cm. Au centre deux cavaliers s'attaquent au sabre. Sur la gauche d'autres cavaliers courent à l'assaut. École française, Jacques Courtois le Bourguignon (1621–1670).

69-4-117 Le Couronnement de la Vierge. À côté d'un temple la Vierge à genoux, à droite St. Joseph. Au-dessus le Christ lui tend une couronne. A l'entour des anges. École française ou romaine.

70-4-118 L'adoration des anges. Toile collée sur bois, 44 × 31 cm. École française, auteur inconnu.

71-4-119 L'Ascension du Christ, bois chêne, 74 × 53 cm. Le Christ un globe dans sa main gauche et la croix dans la droite monte au Ciel. Plus bas le St. Esprit dans la forme d'une colombe devant une nuée. Tout autour des anges. L'entrée d'un temple, un sarcophage vide et un pontife à genoux dirigeant ses regards vers le Christ. École...

⁸⁸ Heberle, lot n° 144.

⁸⁹ Heberle, lot n° 143.

⁹⁰ Heberle, lot n° 23.

⁹¹ Heberle, poate lotul n° 121, atribuit lui Pourbus.

⁹² Heberle, lot n° 122.

72-4-120 *Le Christ partageant le pain.* Toile, 39 × 75 cm. Le Christ assis sur un rocher sous des palmiers partageant les 5 000 pains. École...

73-4-121 lipsă.

73-4-122 *Une attaque des brigands.* Toile, 65 × 106 cm. Au centre un cavalier est attaqué par deux brigands. À droite un autre brigand décharge un fusil contre un voyageur tombé par terre. À gauche un voyageur à pied précédé d'un autre s'enfuit sur un pont. Dans le fond des rochers au bas desquels un château. École inconnue.

74-5-123 *Une alliance avec l'amour.* Bois, 36 × 27,5 cm. Un jeune homme le genou droit à terre tient sur son genou gauche l'Amour, de sa main gauche il tient une chaîne et de la droite il enflamme une torchère à celle qui tient dans sa droite l'amour. À gauche la lune éclaire ce spectacle. École inconnue.

75-5-124 *La séduction de Josèphe.* Cuivre, 27 × 31 cm. À gauche la femme de Pharaon assise sur un canapé attire Josèphe vers elle. Celui-ci se démène et se sauve. École inconnue.

76-5-125 *La naissance du Christ.* Toile, 62 × 75 cm. Jésus dans la crèche, deux bergers apportent un présent. La Vierge à genoux soulève un voile pour le montrer aux bergers. Derrière elle St. Josèphe et à droite un ange tiens une bande sur laquelle est écrit: «Gloria excelsis Deo». École italienne, auteur inconnu.

77-5-126 *L'Observation.* Toile, 57 × 74 cm. Un vieillard observe un jeune homme. École inconnue.

78-5-127 *L'amour dormant.* Toile, 65 × 80,5 cm. L'amour dort sous un arbre sur un drap rouge. Dans le second plan un ruisseau et un temple au bas d'un rocher. École inconnue.

79-5-128 *Pâris offre la pomme à Venus.* Toile, 50 × 67 cm. Les trois déesses Minerve, Venus et Junon debout les trois devant Pâris qui est assis. Venus reçoit la pomme que lui offre Pâris. Gerhard de Laresse (1640-1711)⁹³.

80-5-129 *Amphitrite.* Toile, 48,5 × 64,5 cm. Amphitrite assise dans un équipage composé de coquillage et trainé par des enfants. L'Amour est assis à ses pieds. École inconnue.

81-5-130 *Torture d'une martyre.* Toile, 45,5 × 38 cm. Une martyre assise, les yeux tournés vers le ciel, derrière elle un soldat lui montre du bras gauche le ciel tandis que du bras droit lui applique un coup de poignard dans son sein. École inconnue⁹⁴.

82-5-55 *Carl Dögsterczwerbeg?* Toile, 120 × 73 cm.

83-2-88 *Toile, 100 × 80 cm... une couronne impériale?*

84-2-87 *Port de mer.* Toile, 53,5 × 120 cm.

85-2-88 *L'intérieur d'un cabaret.* Toile, 48,5 × 40 cm. Deux buveurs à une table, ils causent et un troisième porte un magicien sur le dos.

86-2-89 *Après la guerre.* 43,5 × 60 cm. Des soldats relèvent un mort près d'un canon, près de son affût deux turbans, des officiers font leurs rondes. À gauche un soldat porte dans ses bras un mourant. Ce tableau est signé en rouge: Rugendas G.Ph., 1730⁹⁵.

87-2-90 *Après le jeu des cartes.* Toile, 48 × 40 cm. Dans un cabaret après avoir joué aux cartes trois individus, l'un d'entre eux renverse de la droite son partenaire et de la gauche le menace de son couteau. Le troisième suit le bras de l'assaillant. Sur le tas où celui-ci était assis l'on voit la signature: W. I. Brasch, en brun foncé. Par terre des cartes. École inconnue⁹⁶.

88-2-91 *Les fiancés.* Toile, 100 × 73 cm. Sous un chêne deux fiancés assis sur un bloc de pierre dans un bosquet se caressant. Derrière eux la belle-mère les surprend. Entre deux arbres deux vieillards épient avec plaisir cette scène. École allemande.

89-2-92 *Le rendez-vous.* Toile, 100 × 73 cm. Une jeune femme est assise sur un bloc de pierre sous un chêne. Un jeune homme se présente à elle. Sur la droite un rocher et sur le second plan une ville. École allemande.

90-2-93 *Portrait d'homme.* Toile, 63 × 50 cm. École inconnue.

91-3-94 *Port de mer.* 72 × 93 cm. À droite une tour. À gauche des navires. Au fond un rocher qui s'avance dans la mer. Sur la plage des marins. École française.

92-3-95 *Port de mer.* Toile, 72 × 93 cm. À droite un navire français. Sur la plage des marins et deux hommes à cheval. École française.

93-3-96 *Une route à travers les montagnes.* Toile, 97 × 130 cm. Sur le premier plan un chariot attelé d'un bœuf sur une route... École française.

794-3-97 *Une tête d'homme.* Bois de chêne, 23 × 20 cm. École de J. Crasbeck⁹⁷.

⁹³ Heberle, lot n° 95.

⁹⁴ Heberle, lot n° 72.

⁹⁵ Heberle, lot n° 140.

⁹⁶ Heberle, lot n° 31.

⁹⁷ Heberle, lot n° 44.

- 95-3-98 *Paysages***. Bois de chêne, 34 × 48 cm. Sur une route une femme avec un panier sur la tête, à gauche un homme assis tient un fusil, un autre se trouve près d'un cheval. À fond une forêt. Ruisdael⁹⁸. Pendant du n° 29.
- 96-3-99 *Paysage***. Toile, 30 × 39 cm. Une bergère assise à gauche garde des chèvres et des vaches. À droite son chien. École française, auteur inconnu.
- 97-2-12 *A la lumière d'une chandelle***. Toile, 160 × 120 cm. École inconnue.
- 98-2-13 *Toile***, 128 × 89 cm⁹⁹.
- 99-2-14 (tăiat) *Amphitrite***. Toile, 128 × 89 cm. Amphitrite la tête ornée de perles de corail, à cheval sur un montre marin tient dans ses mains une guirlande faite de crabes, poissons et coquillages et sur la droite deux hippocampes. Tout à l'entour de la mer. Le ciel couvert de nuages. École inconnue. Pendant du n° 13¹⁰⁰.
- 100-2-15 *Une femme au bain***. Bois, 66 × 50 cm. École inconnue¹⁰¹.
- 101-2-16 *Tête de femme***, Toile collée sur bois, 36 × 29 cm, École flamande, Rubens.
- 102-2-17 *Le Christ avec les Évangélistes***. Toile, 125 × 172 cm. Le Christ à gauche tenant de sa main gauche la croix s'entretient avec les quatre évangélistes. École flamande, Pierre Paul Rubens.
- 103-2-15 *Fruits***. Toile, 51 × 130 cm. Raisins, nèfles, grenadins et un bol en Delft. École flamande, auteur inconnu¹⁰².
- 104-2-19 *Fruits***. Toile, 51 × 130 cm. Prunes, pêches, melon, figes dans un plat de vieux Delft. École flamande, auteur inconnu¹⁰³. Pendant du n° 18.
- 105-2-20 (tăiat) *Les trois Grâces***. Toile, 111 × 160 cm. Paris un bonnet phrygien sur la tête offre la pomme à Venus. Minerve en retrait se couvre de son pallium. Junon couronne sur la tête regarde cette scène appuyé contre Venus. L'Amour se trouve entre Venus et Junon avec son paon derrière. Mercure le casque sur la tête tient son caducée et regarde cette scène. École inconnue¹⁰⁴.
- 106-2-21 (tăiat) *Un gentilhomme***. Bois de chêne, 66 × 58 cm. École hollandaise, auteur inconnu.
- 107-2-22 (tăiat) *Portraits***. Bois de chêne, 113 × 82 cm. Une vieille femme assise tient de sa main gauche un livre de prières et de sa main droite un enfant de deux ans. Au sommet du tableau il y l'inscription suivante au-dessus de la vieille: AETATIS 75 1627, au-dessus de la tête de l'enfant AETATIS 2 1627. École flamande, auteur inconnu.
- 108-3-23 (tăiat) *Fruits et vases***. Toile, 133 × 103 cm. Au milieu un vase pyramidal en argent, à droite et à gauche dans des plat de vieux Delft des pommes, des raisins et des poires. Dans un autre plat en étain des patates, des figes et des poires. École flamande, auteur inconnu.
- 109-3-24 (tăiat) *Fruits et vases***. Toile, 133 × 103 cm. Dans un plat de vieux Delft des pommes, des pêches et des raisins, à droite un broc de cristal avec du vin rouge. À droite sur du velours vert deux tranches de melon jaune. École flamande, auteur inconnu. Pendant du n° 23.
- 110-3-25 (tăiat) *Étude***. Toile, 62 × 77 cm. Pain, pigeons, carpe, figes. École flamande, auteur inconnu.
- 111-3-25 (tăiat) *Étude***. Toile, 62 × 77 cm. Pain, huitres, casserole. École flamande, auteur inconnu.
- 112-3-28 (tăiat) *Portrait***. Toile, 63 × 50 cm. Tête d'homme de face couvert d'un manteau sur les épaules. École française, auteur inconnu.
- 113-3-27 (tăiat) *Pèlerinage à la Mecque***. Bois de chêne, 70 × 178 cm. Une longue file d'hommes et de femmes turcs à pied et à cheval se dirigent vers une ville. École française, auteur inconnue.
- 114-3-29 (tăiat) *Paysage***. Bois de chêne, 36 × 56 cm. Une charrette chargée de sacs et traîné par deux chevaux. Derrière deux hommes et au fond une forêt. École flamande, Salomon Ruisdael (1613–1646). Pendant du n° 98¹⁰⁵.
- 115-3-30 (tăiat) *Les joueurs de dés***. Toile, 67,3 × 86 cm. Dans une cour de cabaret à l'enseigne du lion, cinq hommes sont assis à une table, un d'entre eux lance trois dés, et un autre vide une cruche. École inconnue.
- 116-3-31 (tăiat) *Les trois danseuses***. Toile, 60 × 40 cm. Trois femmes nues dansent en rond. École inconnue.
- 117-3-32 (tăiat) *Une foire***. Toile, 100 × 77 cm. Foire à l'entrée d'une citadelle. École inconnue.
- 118-3-33 (tăiat) *L'attaque d'une ville***. Toile, 71 × 100 cm. Les assaillants se pressent autour d'un donjon. Les assiégés lancent des matières inflammables. École inconnue.
- 119-3-34 (tăiat) *Un bivouac***. Toile, 81 × 102 cm. Devant une teinte un mousquetaire à cheval boit à la santé d'une femme, d'autres sont assis. École française, auteur inconnu.

⁹⁸ Heberle, lot n° 142.

⁹⁹ Heberle, lot n° 137, attribuit lui Rubens și atelierului.

¹⁰⁰ Heberle, lot n° 138, attribuit lui Rubens și atelierului.

¹⁰¹ Heberle, lot n° 132, attribuit lui Rubens și atelierului.

¹⁰² Heberle, lot n° 84.

¹⁰³ Heberle, lot n° 83.

¹⁰⁴ Heberle, lot n° 130 attribuit lui Theodore Rombouts.

¹⁰⁵ Heberle, lot n° 141.

- 120-3-35** (täiat) *Une cantine*. Toile, 81 × 102 cm. Devant une teinte des mousquetaires à cheval. Un d'entre eux tient une cruche à vin. Derrières eux des mulets harnachés à l'espagnole chargés de bagages gravissent la colline et sont conduits par des hommes. École française, auteur inconnu.
- 121-3-36** *Diane au bain avec ses nymphes*. Bois, 80 × 100 cm. 1575. Descrierea ștearsă.
- 122-3-37** *Un ange*. Toile, 72 × 58 cm. École inconnue. Descrierea ștearsă.
- 123-3-38** (täiat) *Kiell Christophe baron de Bensve*. Toile, 77 × 65 cm. Le portrait de ce baron qui était Chambellan de S.M. le Roi de Suède. Il était né le 15 juin 1707.
- 124-3-39** *La descente de la Croix*. Toile, 71,5 × 99 cm. Jésus-Christ à terre sur un linceul, à sa tête St. Josèphe, à ses pieds la Vierge, Marie Madeleine, une autre femme et un homme. Au loin sur la colline deux croix. École italienne. Tintoret.
- 125-3-40** (täiat) *A la tombée de la nuit*. Toile, 76 × 129 cm. À droite une bergère trait une chèvre, derrière elle un enfant couvert d'une peau de brebis vide une coupe. Le ciel commence à s'obscurcir. École inconnue.
- 126-3-41** (täiat) *Esther devant le roi Ahasver*. Toile, 185 × 165 cm. Esther est conduite par deux femmes devant Ahasver qui se penche de son trône vers elle et lui présente son sceptre.
- 127-3-42** (täiat) *Anne d'Autriche*. Toile, 75 × 54 cm. École inconnue.
- 128-3-43** (täiat) *L'Espérance et La Foi*. Toile, 96,5 × 76 cm. À gauche la Foi assise sur un trône présente un calice couvert d'une aire à l'Espérance agenouillée. Au-dessus de sa tête l'inscription SPES. Sous le trône en jaune est écrit FIDES.
- 129-3-44** (täiat) *Une Sainte en extase*. Toile, 79 × 64,5 cm. Une sainte les mains entre croisées appuyés sur un crâne. Sa figure tournée vers le ciel. Derrière elle un livre. École française.
- 130-3-45** (täiat) *La Tempérance et la Force*. Toile, 100 × 76 cm. À droite la Tempérance appuyée à une balustrade tient dans sa main droite tendue en vase en or et dans sa gauche une amphore. Sa robe jaune et son corset rose laisse voir son sein gauche. Son pied gauche visible est drapé d'un brodequin. Elle regarde sa compagne. Au-dessus du bras droit est écrit: TEMPERANTIA. À gauche la Bravoure vêtue d'une robe rose et d'un corset vert foncé hussard avec brandebourgs. Une agrafe en or avec un rubis soutient une chaîne qui passe du dos entre ses bras. Elle fait voir à la Tempérance son pied gauche nu, en bas est écrit: FORTITUDO.
- 131-4-46** (täiat) *La Séduction*. Toile, 92 × 92 cm. Une femme nue assise sur son lit et tournant le dos au spectateur saisit un jeune homme par le cou. Celui-ci tient un fusil de chasse dans sa droite et de sa gauche un lacet auquel sont attaché deux chiens de chasse qui oppose résistance.
- 132-4-47** (täiat) *Le petit Christ et St. Jean de la croix s'amusant*. Toile, 58 × 55 cm. Au pied d'un chêne est assise la Vierge Marie, sur son genou gauche le petit Jésus s'amuse avec une croix avec le petit St. Jean. Derrière appuyé à un arbre St. Josèphe lit dans un livre. École italienne, auteur inconnu.
- 133-4-48** (täiat) *Apôtre*. Bois de chêne, 87 × 64 cm. Un apôtre regardant à gauche tient dans sa droite un bâton. Autour de sa tête un nimbe. Il porte sur l'épaule un froc jaune et un vêtement vert.
- 134-4-49** (täiat) *Une attaque forcée*. Toile, 63 × 155 cm. Un cavalier sur un cheval blanc par terre, un cavalier monté sur un cheval noir celui-ci avec un fusil attaque l'autre cavalier qui pare avec un sabre. À gauche un château fort. À droite dans la plaine une lutte à armes blanches. École française, Courtois le Bourguignon.
- 135-4-58** *La retrouvée*. Toile, 87,5 × 138 cm. Une femme nue, le dos tourné vers le spectateur étendue à terre et appuyé sur un bras gauche saisit du bras droit un enfant qui se tenait à sa droite en costume de chasse. À droite un chien la flaire, tandis que l'autre aboie. École inconnue.
- 136-4-51** *Toile*, 49 × 127 cm.
- 139-4-54** *La Ste. tendresse*. Toile, 62 × 49 cm. La Vierge presse l'Enfant Jésus entre ses bras. École italienne.
- 140-4-55** *Toile*. 98,5 × 74 cm. École inconnue.
- 140-4-56** *Job*. Toile, 93 × 76 cm. Job assis à terre et appuyé au dos d'un piédestal, les regards dirigés vers le ciel. Autour de lui quatre personnages¹⁰⁶.
- 141-4-57** *Le Christ*. Toile, 172 × 97 cm. Le Christ debout les mains attachées à un poteau. École inconnue.
- 142-4-58** *St. Nicolas*. Toile, 134 × 95 cm. Un évêque en prière devant la Vierge, autour de sa tête un nimbe. École inconnue.
- 143-4-59** *Paysage*. Toile, 62 × 106 cm. À gauche une colline, des hêtres en bas, des hommes conduisent des charrues à pied et monte. À droite aux bords d'une rivière un château fort sur une colline. École inconnue.
- 144-5-60** *Tête de vieillard*. Papier collé sur toile, 37,5 × 26 cm. École inconnue.
- 145-5-61** *Le traité*. Toile, 74 × 38,5. Une femme nue, à moitié couverte d'une chemise appuyée contre une muraille en pierre. Derrière elle deux marchands, l'un turc et l'autre arabe traitent de leur achat. À droite on observe en noir la signature: Amiconni. École vénitienne. Jacob Anniconi ou Anigoni (1675–1752)¹⁰⁷.

¹⁰⁶ Heberle, lot n° 149, ca școală spaniolă.

¹⁰⁷ Heberle, lot n° 11, identificat ca subiect cu Suzana și bătrânii.

146-5-62 Une charcuterie. Toile, 93 × 131 cm. École italienne.

147-5-64 Un atelier de peinture. Toile, 90 × 105 cm. Dans un cadre un artiste frotte les couleurs sur une pierre, à droite un portrait et un buste en plâtre. Au sommet du tableau on aperçoit cloué au cadre des gravures et des enveloppes¹⁰⁸. École inconnue (poartă menționată: de observat).

148-5-63 Le Christ reçu par les habitants d'une ville. Toile, 65,5 × 128,5 cm. À droite du Christ monté sur un âne suivi par les Apôtres se trouve devant les portes d'une ville. Le peuple devant les murs couvre son passage de draps. Les femmes et les enfants lui apportent des fleurs. École...¹⁰⁹

149-5-65 La Ste. Famille. Toile, 81 × 65 cm. La Vierge tient sur ses genoux l'enfant Jésus, à gauche St. Joseph s'incline devant lui. École italienne, Léonard de Vinci.

150-5-66 Amphitrite. Toile, 64 × 67 cm. Amphitrite dans une coque sur la mer entourée de dieux et déesses marines. École...

151-6-67 La Ste. Famille. Toile, 65,5 × 87,5 cm. La Vierge tient sur ses genoux l'enfant Jésus, à droite St. Joseph et à gauche la Marie-Madeleine. Au fond un pont et une ville. École Florentine.

152-5-68 Cléopâtre. Toile, 117,5 × 91 cm. Elle découvre son sein de sa main droite et tend un aspic à son sein. De la morsure de celui-ci coule du sang¹¹⁰.

în susul paginii menționată: janvier 1880.

Porcelaines et faïences (descrites în inventar amănunțit):

Porcelaine tendre de Sèvres (service de café composé de 14 pièces non couvertes). Marque S51, rayée de 1849.

Un service en porcelaine dure composé de 18 pièces y compris tasses, soucoupes couvercles, etc. de Saxe. Marque bleu du temps de Marcolini, 1796 1000 frs pièce de collection.

Service de café au lait bleu de Prusse, pâte dure de Birkenhaunne? (Bohème). Marque de fabrique CF imprimé dans la pâte. 100 frs.

Service à thé japonais polychrome composé de 7 pièces. Porcelaine dure du Japon, 300 frs.

17 alte piese de secol XVIII (cești cu farfurie, un bol) de Meissen, Sèvres, Viena.

Poterie Transylvane (în colecția Muzeului Kogălniceanu de la Iași se găsesc mai multe căni de vin din col. Kog., dar nu sunt descrise în acest inventar):

n° 134 Pot à vin avec couvercle plomb. Sur pourtour un chasseur. Sur le fond les lettres en noir **B.P.**

n° 128 Idem, sur pourtour un paysan. Sans marque.

n° 131 Idem, fond blanc. Pourtour décor polychrome. Le bas cannelé portant marque en bleu.

n° 132 Idem, fond blanc, décor bleu. Sur le pourtour dans un cadre ovale: un saint à la croix de Malte en main au bas l'inscription suivante S. Ioan. Marque **OT** intercalată.

n° 136 Idem sans couvercle. Fond blanc décor polychrome. Sur pourtour un contrebassiste. Sans marque.

n° 133 Idem avec couvercle. Décor polychrome. Sur pourtour un crucifix avec marque en noir **P.**

n° 130 Idem, idem. Décor bleu imitant le style chinois, sans marque.

n° 135 Idem, idem, idem. Le fond recouvert de plomb.

n° 132 Cruche. Fond ocre jaune foncé. Style Alt-Deutsch. Avec sujet bas-relief.

n° 134 Cruche avec couvercle plomb. Fond gris. Décor et saillis bleu de Prusse. Avec arceaux dans les sujets bas-relief et inscriptions Alt-Deutsch. Marque **GES.**

Vases étrusques de l'île:

n° 2 à n° 6 Kulix

n° 7 à n° 9 Scouphos

n° 10 à n° 14 Damrydychos

n° 15 à n° 23 Oinochon

n° 24 à n° 37 Louchythos

¹⁰⁸ Heberle, lot n° 15 attribuit lui Fra Bartolomeo della Porta.

¹⁰⁹ Heberle, lot n° 129 attribuit lui Jacobo Robusti zis Tintoretto.

¹¹⁰ Heberle, lot n° 126 attribuit lui Guido Reni, vezi art. nostru, p. 109, ill. 12.

ANEXA II

Reproducem în cele ce urmează catalogul licitației colecției Kogălniceanu, așa cum se prezintă el, cu numeroasele greșeli tipografice din descrierea loturilor, dar fără pagina cu condițiile de vânzare. Catalogul este copiat după singurul exemplar cunoscut, o fotocopie realizată în anii 1950 și păstrată la Biblioteca Academiei Române, Cabinetul de Stampe, cota II 6559. Intervențiile noastre pe text se limitează la anumite precizări asupra artiștilor sau loturilor identificate, nemenționate în articol, notate între paranteze drepte sau în notele de subsol.

Catalog der Gemälde-Sammlung Sr. Excellenz des Ministers Michael von Kogalniceano in Bukarest. Gemälde niederländischer, italienischer und deutscher Meister des XVI.–XIX. Jahrhunderts. Versleigerung zu Köln den 9. und 10. December 1887. Vermittlage 9 Uhr durch J. M. Heberle (H. Lempertz' Söhne) im Auctionssaale, grosse Sandkauf 10–12, Köln 1887. Druck von J. S. Steven, Brüderstrasse 13.

- 1. Francesco Albani (1578–1660), *Schlafender Amor*.** Im Vorgrunde einer italienischen Fusslandschaft liegt auf rothem Tuche der geflügelte Amor, neben pfeil und Köcher schlalend. Leinwand. 64 × 79 cm.
- 2. Francesco Albani (1578–1660), *Triumhzug der Venus*.** Venus fährt in einer Muschel über das Meer, umgeben von Amor, Najaden und Nereiden. Sehr gutes Bild. Leinwand.
- 3. Altdeutsche Schule, *Altarbild*.** Das Mittelbild zeigt die Geburt Christi. Vor einem Stalle kniet Madonna, das Jesuskind antbend; rechts der heilige Joseph. Auf den Flügen die Standfiguren der Heiligen Bartholomäus und Laurentius, ersterer als Patron eines geistlichen Donators. Hintergrund und Heiligenscheine vergoldet. Holz. 84 × 146 cm.
- 4. Altdeutsche Schule, *Die Kreuzschleppung Christi*.** Christus inmitten zahlreicher Schergen, deren einer ihn peitscht unter der Last des Kreuzes zusammenbreched. Landschaftlicher Hintergrund mit dem Stadthor, durch welches sich der figurenreiche Zug bewegt. Holz. 95 × 32 cm.
- 5. Altdeutsche Schule, *Die Auferstehung Christi*.** Der auferstandene Christus mit der Siegesfahne, auf dem Grabe stehend, an dessen Fusse die erschreckten Wächter. Gegenstück zum Vorigen in gleicher Ausführung. Holz. Gleiche Grösse.
- 6. Altdeutsche Schule, *Die Gefangensnahme zweiter Apostel*.** Zwei Apostel gefesselt, inmitten eines Zuges zahireicher Bewaffneter; im Hintergrunde Architectur. Ein namemntlich durch die reichen Kostüme und das Beiwerk hoch interessantes Bild. 50 × 23 cm.
- 7. Altdeutsche Schule, *Scene aus der Apostelgeschichte*.** Figurenreiche Composition; rechts der König mit seinem Gefolge. Im Hintergrunde eine interessante Stadtarchitectur. Gegenstück zum Vorigen in gleicher Ausführung. Holz. Gleiche Grösse.
- 8. Altdeutsche Schule, *Die Beschneidung Christi*.** Gruppe von sieben Figuren in einem Zimmer; rechts Banderole mit Aufschrift. Holz. 69 × 73 cm.
- 9. Altfranzöschises Schule, *Portrait*.** Kniebild einer Dame vor reich drapirtem rothem Vorhange, fast en face; sie trägt ein goldgesticktes Gewand mit breitem, hoch aufsteendem Spitzenkragen und Spitzenmanchetten. Die Brust schmückt eine prächtige Renaissancekette; in der Rechten hält sie ein Gebetbuch, während sie die Linke auf einen Tisch lehnt. Interessantes, reiches Costümbild. Leinwand. 118 × 93 cm.
- 10. Albrecht Altdorfer (vers 1480–1538), *Die Krönung der hl. Maria*.** Madonna, in Wolken schwebend, wird von Gott Vater und dem Heilande gekrönt. Auf der Erde die Apostel das leere Grab umstehend. Auf dem Grabe bezeichnitt mit Monogramm und Jahreszahl 1519. Holz. 36 × 24 ½ cm.
- 11. Jacopo Amigoni (1675–1752), *Susanna im Bade*.** *Susanna*, dem Bade entstiegen, einem blauen Mantel übergerworfen, sitzt auf der Steinbrüstung; zu ihren Seiten die beiden Alten. Rechts bezeichnet: Amicconi. Leinwand. 43 × 35 cm.
- 12. Pieter van den Avont (vers 1619–?), *Landschaft mit Amoretten*.** Weit ausgedehente Gebirgslandschaft mit Ruinen und Wasserfall; im Vorgrunde Amoretten mit Blumenkranz. Leinwand. 38 × 57 cm.
- 13. Francesco Barbieri gen. Guercino (Schule), *Susanna und die beiden Alten*.** Gruppe dreier lebensgrosser Brustbilder. Leinwand. 56 × 73 cm.
- 14. [Henri-Charles-Antoine] Baron, moderner Meister [1816–1885], *Das unterbrochene Stelldichein*.** Lieberspaar; das Weib schmiegt sich dicht an den erschreckt umschauenden Mann. Interessantes, skizzenhaft behandeltes Bildchen¹¹¹.
- 15. Fra Bartolomeo della Porta (1475–1517), *Maleratelier*.** Halbfigur eines jugendlichen Malers (Eigenportrait) Farbe reibend, vom Scheineeine Kerze beluchtet, vor einem Tische, auf dem Gypsmodelle,

¹¹¹ Pictor de gen, acuarelist aparținând școlii franceze.

Palatte, Lampe und weiblicher Studienkopf (seine Mutter); in der Höhe, hinter einem Bande Tuschzeichnungen, Urkunden und Brille. Leinwand. 89 × 104 cm.

16. Giovanni Bellini (1428–1516), *Portrait*. Lebensgrosse Halbfigur einer vornehmen Venitianerin en face, den Kopf, wenig nach rechts gedreht; das goldblonde Haar bedeckt eine goldgesteckte Haube; sie trägt ein grünes Gewand mit Puffenärmeln und tiefem Ausschnitt; den Hals schmückt eine Perlenkette; in der Rechten hält die den Handschuh. Höchst interessantes, äusserst charakteristisches Bild. Holz. 82 × 67 cm.

17. A. Benzi, moderner Wiener Meister, *Arabische Händler*. Drei auf Teppich sitzenden Arabers werden Pferde vorgeführt; recht zwei Spahis. Seher hübsches Bildchen. Holz. 17 × 37 cm.

18. Nach Nicolass Pietersz Berchem, *Landschaft mit Vish*. Rechts lagert bei einer Ruine eine Herde; links der Hirte und ein mit einem Hunde spielender Knabe. Leinwand. 51 × 38 cm.

19. Abraham Blomaert (1564–1658), *Der Zug der Israeliten*. Weit ausgedehnte Gebirglandschaft, in deren Hintergrunde eine grosse Stadt sichtbar wird; durch den Mittelgrund ziehen in grossen Schaaaren die Israeliten mit Weibern und Kindern, Lustthieren und Viehheerden. Interessantes, äusserst figurenreiches Bild in heller, klarer Färbung. Holz. 70 × 177 cm.

20. Pieter van Bloemen gen. Standaart (1649–1719), *Feldlager*. Links mehrere Zeite, vor denen Reiter, theils abgestiegen; rechts tanzende Soldaten mit Weibern. Sehr gutes Bild. Auf der Rückseite bezeichnet: Standart van der Blömen 1695, pinx. Leinwand. 80 × 100 cm. Gallerie des Prinzen Galilizin in St. Petersburg.

22. W. Boellner, Wiener Meister aus dem Ende XVIII. Jahr., *Venus et Amour*. Im Vorsgrunde einer Landschaft lehnt Venus, völlig nackt, an einem Erdhügel, sich in dem von Amor gehaltenen Spiegel beschauend. Unten rechts bezeichnet: W. Boellinger 1792. Leinwand. 54 × 68 cm.

23. Ferdinand Bol (1611–1680), *Weibliches Portrait*. Brustbild einer Dame en face, mit blauem Kopfschleier, das Gesicht grell beleuchtet; den Hals schmückt eine goldene Kette. Leinwand. 52 × 38 cm.

24. Ferdinand Bol (1611–1680), *Männliches Bildniss*. Brustbild eines bartlosen Mannes, mit Klappmütze und Mantel mit grosser Quaste. Gegenstück zum Vorigen in gleicher Ausführung. Leinwand. Gleiche Grösse.

25. François Boucher (1703–1770), *Der Tanz im Freien*. Auf freiem Waldplatze tanzt ein jugendliches Paar zu den Klängen eines links sitzenden Flötenspielers; im Hintergrunde zuschauend Mädchen und Kinder. Geistreiches, skizzenhaft behandeltes Bildchen. Holz. 22 × 18 cm.

26. François Boucher (1703–1770), *Pastorale*. Links sitzt bei einem Busche, umgeben von Schafen und Ziegen, ein jugendliches Hirtenpaar; die Hirten reicht dem Hirten eine Traube; rechts Fernsicht mit Buschparthie, an der eine Hütte liegt. Gutes Bild. Holz. 33 × 45 cm¹¹².

27. François Boucher (1703–1770), *Die Toilette der Venus*. In einer reichen Säulenarchitectur mit Dreifuss und Statuen sitzt Venus, von den Grazien und Nymphen bedient. Geistreiche, grau in grau flott behandelte Skizze. Leinwand. 44 × 55 cm.

28. François Boucher (1703–1770), *Die Toilette der Venus*. In einer reichen Säulenarchitectur sitzt Venus, von zahlreichen Nymphen und Amoretten bedient; eine derselben hält ihr einen Spiegel vor. Im Vorgrunde rechts das Bad. Geistreiche Skizze in figurenreicher Composition, ein grisaille flott ausgeführt. Leinwand. 44 × 54 cm.

29. François Boucher (1703–1770), *Ruhe der Diana*. Am Fusse eines Feldhügels sitzt rechts Diana, von Hunden und Jagdgeräth umgeben, gelibkost von einer vor ihr liegenden Nymphe; in der Höhe Amoretten. Geistreiche grau in grau gemalte Skizze. Leinwand. 88 × 68 cm.

30. Leonhard Bramer (1596–1660), *Geldwägerin*. An einem Geldstücken reich belegten Tische sitzt eine Alte, ein Goldstück wägend; links im Lehnssessel ein Mann in pelzverbrämten Gewande und Baret. Gutes Bild. Leinwand auf Holz gezogen. 41 × 36 cm.

31. Wenzel Jgnaz Brasch (Maler von Prag - + Schabach, 1761), *Der Messerkampf in der Schenke*. Streit zweier Bauern über das Kartenspiel, den ein dritter zu schlichten sucht. Auf dem Boden liegen Karten und Pfeifen herum. Auf einer Tonne bezeichnet: W. J. Brasch P. Leinwand. 48 × 38 cm.

32. Wenzel Jgnaz Brasch (Maler von Prag - + Schabach, 1761), *Der Leyerkastenmann*. Derselbe singt vor zwei an einem Tische sitzenden Bauern. Gegenstück in gleicher Ausführung. Leinwand. Gleiche Grösse.

33. Adriaen Brouwer (Schule), *Bauer mit Krug*. Brustbild en face, die Pfeife durch den Filzhut gesteckt, mit beiden Händen einen grossen Krug haltend. Holz. 14 × 17 cm.

34. Adriaen Brouwer (Schule), *Essender Bauer*. Halbfigur mit vergnügtem Gesichtsausdruck. Gegenstück zum Vorigen in gleicher Ausführung. Holz. Gleiche Grösse.

¹¹² O altă pânză având aceeași compoziție, dar dimensiuni diferite, 76 × 89 cm, în prezent, în colecția regală a Suediei, castelul Drottingholm, este pusă de M. P. Lespinasse în relație cu panoul lui Kogălniceanu, pe care-l consideră ca fiind atribuit doar maestrului. Vezi M. P. Lespinasse, *L'art français et la Suède de 1688 à 1816*, în *Bulletin de la Société de l'histoire de l'art français*, 1912, p. 215, no. 773.

- 35. Jan Brueghel gen. Sammet-Brueghel (1568–1625), *Römische Landschaft*.** Rechts Waldeingang mit hohen Bäumen, links weiter Blick in die gebirgige Ferne, mit Wasserfällen und Bogenbrücke. Als Staffage reiche Karawane mit Lastthieren, Karren und Vieh. Leinwand. 97 × 130 cm.
- 36. Hans Burckmair (Burgkmair) (1473–1531), *Votivbild*.** Knieender Donator mit weissem Haar und Bart; hinter ihm seine vier Söhne; zu den Seiten unten reich behelmte Wappen. Holz. 27 × 30 ½ cm.
- 37. Johann Gabriel Canton (1710–1753), *Italienischer Markt*.** Auf einem von Häusern umgrenzten freien Platze stehen theils in Buden, zahlreiche Verkäufer und Verkäuferinnen mit ihren Waaren, umgeben von Kauflustigen. Leinwand. 37 × 46 cm.
- 38. Johann Gabriel Canton (1710–1753), *Der Marktplatz*.** Ähnliche, figurenreiche Composition und Gegenstück zum Vorigen, in gleicher Ausführung. Leinwand. Gleiche Grösse.
- 39. Johann Gabriel Canton (1710–1753), *Italienischer Markt*.** Auf einem freien Platze, der rechts von grosser Ruine begrenzt ist, stehen zahlreiche Wagen; dabei Verkäufer mit ihrem Vieh; links im Vordergrund, von vielen Schaulustigen umgeben, ein Charlatan. Leinwand. 50 × 70 cm.
- 40. Johann Gabriel Canton (1710–1753), *Dorkfirmess*.** Vor der Schenke rechts sitzen, den ganzen Vordergrund füllend, um Tische, theils unter Zelten, zahlreiche Bauern, zechend und singend; links Fernsicht mit der breiten, zur Kirche führenden Dorfstrasse. Gegenstück zum Vorigen in gleicher Ausführung. Leinwand. Gleiche Grösse.
- 41. D. Casy, moderner französischer Meister, *Leda und der Schwan*.** Leda steht völlig nackt, den sich an die schmiegenden Schwan liebkosend, im Vordergrund einer Waldlichtung. Leinwand, 46 × 30 cm¹¹³.
- 42. Sforza Cav. Compagnoni, Schüler des Guido Reni. Malte um die Mitte des XVII Jahrh., *Viehstück*.** Im Vordergrund einer italienischen Gebirgslandschaft lagert eine grosse Heerde von Kühen, Schafen und Ziegen; rechts die sich an eine Ziege lehrende Hirtin mit ihrem Kinde. Leinwand. 77 × 128 cm.
- 43. Jacques Courtois, gen. Le Bourguignon (1621–1676), *Reiterkampf mit Orientalen*.** Zwei Reiterstrupps sind in heftigem Kampfe handgemein geworden. Den Boden bedecken gestürzte Pferde, Gefallene und Armaturstücke. Lebendige Composition. Leinwand. 73 × 92 cm.
- 44. Joos van Craesbeeck (1606–1654 ?), *Bauernbildniss*.** Brustbild eines Bauern in Dreiviertel-Wendung nach rechts mit struppigem Haar, nach oben blickend. Hellbrauner Ton auf silbergrauem Grunde. Oben rechts bezeichnet: J. craesbeeck. Holz. 24 × 19 cm.
- 45. Lucas Cranach d. A. (1472–1553), *Schlafende Nymphe der Diana*.** Auf dem Ufer eines Flusses liegt eine Nymphe, völlig nackt, mit reicher goldener Halskette, auf der Erde, vor einem Baumstamme, an dem Bogen und Köcher hängen; aus dem jenseitigen Ufer Schloss auf Felsen und Stadt. Rechts in der Höhe Inschrifttafel mit: «Fontis nymphæ sacri somnum ne rumpe quieso». Feines Bildchen. Rechts in der Mitte das Monogramm des Meisters. Holz. 19 × 23 ½ cm.
- 46. Lucas Cranach d. A. (1472–1553), *Lot und seine Töchter*.** Im Vordergrund sitzt unter einer Baumgruppe Lot mit seinen Töchtern, die ihn liebkosen; im Hintergrunde rechts das brennende Sodoma. Auf einem Baumstamme links das Monogramm und Jahreszahl 1526. Holz. 56 × 39 cm.
- 47. Lucas Cranach d. A. (1472–1553), *Der verliebte Alte*.** Alter, mit schwarzem Barett und reich mit Pelz verbrämtem Gewande, steckt einem ihn umarmenden jungen Mädchen in rothem Sammetkleide und Goldhaube einen Ring an. Feines Bildchen. Holz. 21 × 18 cm.
- 48. Lucas Cranach d. A. (1472–1553), *Die Anbetung der Hirten*.** Im Stalle knien Joseph und Maria, das neugeborene Jesuskind antbend; in dem offenen Thorbogen, durch den man in eine Landschaft blickt, erscheinen der Hirten. Interessantes Bild. Holz. 35 × 24 cm.
- 49. Aalbert Cuijp (Manier), *Landschaft mit Windmühle*.** An einem seichten Wasser im Vordergrund, durch welches von links kommend eine Heerde wadet, liegen rechts verfallene Windmühle und mehrere Hütten; links Fernsicht in ein sich weit ausdehnendes Flachterrain. Leinwand. 28 × 36 cm.
- 50. Deutscher Meister des XVIII Jahrh., *Portrait des Grafen Carl von Königsegg, als Knabe*.** Ganze Figur in Hussaruniform, mit umgeworfenem Attila, vor grünem Vorhang, an rundem Tische stehend, auf dessen Ständer das gekrönte Wappen. Leinwand. 120 × 73 cm.
- 51. Anthonie van Dyck (1599–1641), *Amor*.** Vor einer Mauer kniet, mit dem linken Arme hinaufreichend, der kleine geflügelte Amor, vom Rücken gesehen, auf reich drapirtem weissem Linnentuche. Leinwand, 71 57 cm.
- 52. Van Eyck'sche Schule, *Madona mit dem Kinde*.** Halbfigur en face, mit langem goldigem Haar, das auf ihrem Schoosse sitzende spielende Jesuskind mit beiden Händen umfassend. Im Hintergrunde Säulenbogen mit Durchblick in eine Landschaft. Holz. 36 × 25 cm.

¹¹³ Nici un artist cu acest nume nu figurează în dicționarele biografice de artiști.

- 53. Govert Flinck (1615–1660), *Apostel*.** Lebengrosse Halbfigur in Dreiviertel-Wendung nach links, den Kopf en profil: er trägt ein grünes Gewand mit gelbem Ueberwurf, in der Rechten den Stab. Interessantes Bild. 85 × 63 cm.
- 54. Jean-Honoré Fragonard (1732–1806), *Esther von Ahasver*.** Esther in reichem Kostüme mit der Krone, von ihren Gespielinnen zu dem auf dem Throne sitzenden, von seinen Höflingen umgebenen Ahasver geführt. Interessante geistreiche Skizze. Leinwand. 64 × 83 cm¹¹⁴.
- 55. Francesco Francia (Manier), *Madonna mit dem Kinde*.** Madonna in rothem Gewande und blauem Mantel, das nackte Jesukind auf dem Schoosse; zu den Seiten die Brustbilder eines Donatorenpaars mit dem hl. Johannes dem Täufer und der hl. Magdalena. Im Hintergrunde Landschaftsdarstellung mit Gebirgszug. Interessantes strengens Bild. Holz. 58 × 84 cm.
- 56. Frankfurter Meister, *Nachtlandschaft mit Dorfbrand*.** Den Mittelgrund nimmt ein Wasser ein, auf dem einige Kähne. Links im Hintergrunde stehen mehrere Häuser in hellen Flammen, deren Gluth den Himmel weithin erhellt. Effektivolles Bildchen. Leinwand. 30 × 39 cm.
- 57. Friederich Gauermann (1807– ?), *Thierstück*.** Waldlandschaft bei Abendbeleuchtung; im Mittelgrunde ein Wasser. Im Vorgrunde drei Wölfe einen gefallenen Hirsch zerfleischend. Sehr schönes Bild. Leinwand. 88 × 73 cm.
- 58. Jean-Baptiste Greuze (Schule), *Mädchenbildniss*.** Brustbild eines jungen Mädchen im Profil nach links, seidene Schleife durch das Haar geflochten. In einem Oval. Holz. 20 × 17 cm.
- 59. Franz Hals d. A. (1580–1666), *Weibliches Bildniss*.** Lebensgrosses Brustbild einer älteren Frau, im Dreiviertel-Wendung nach links, mit schwarzer Mütze und breitem glattem Kragen über dem schwarzen Gewande. Charakteristisch behandeltes Bild von grosser Lebenswahrheit. Holz. 48 × 40 cm.
- 60. Franz Hals d. J. (?–1669), *Bauernmahlzeit*.** An einem Tische, auf dem eine Schüssel steht, erschneidet ein älterer Mann einen Schinken, bei ihm sitzen Bauer mit Krug und Alte eine Tropfeife rauchend; im Vorgrunde, aufmerksam zuschauend, ein Knabe. Interessantes Bild mit wirkungsvollen Farbercontrasten. Holz. 32 × 46 cm.
- 61. Gerard van Honthorst gen. Gherardo dalle Notti (1590–1656), *Gruppe dreier Figuren*.** Links eine Alte, in der Rechten eine Kerze haltend, deren anzündet; rechts ein Alter, im Profil gesehen, mit grosser Laterne. Gruppe dreier lebensgrosser Halbfiguren. Leinwand. 100 × 153 cm.
- 62. J. Huysmans (Schule), *Landschaft*.** Links Waldeingang mit hohen Bäumen; rechts weiter Blick in die gebirgige Ferne, mit Schloss auf Anhöhe; im Vorgrunde Hirtenfamilie. Leinwand. 42 × 53 cm.
- 63. J. Huysmans (Schule), *Landschaft*.** Rechts weite Fernsicht, links Hügelanhöhe; im Vorgrunde Hirtenpaar. Gegenstück zum Vorigen in gleicher Ausführung. Leinwand. Gleiche Grösse.
- 64. Jakob Jordaens (1593–1678), *Jugendlicher Bacchus*.** Lebengrosse Halbfigur mit dem Pantherfell umgürtet, das Haar mit einem Rebenkranz umflochten. In der Linken hält er eine Schale; neben ihm wird der Kopf eines Fauns sichtbar. Leinwand. 90 × 72 cm¹¹⁵.
- 65. Italienische Schule des XV Jahrh., *Die hl. Familie mit der hl. Katharina*.** Kniefigur der Madonna in rothem Gewande und weissem Kopfschleier, das nackte Jesukind auf dem Schoosse; links der fl. Joseph, rechts die hl. Katharina. Landschaftlicher Hintergrund. Holz. 63½ × 84 cm.
- 66. Italienische Schule, *Joseph und Potiphars Weib*.** Auf reichem Rhenbette sitzt Potiphars Weib, den entfliehen suchenden Joseph zurückhaltend. Kupfer. 26 × 31 cm.
- 67. Italienische Schule, *Madonna mit Kinde*.** Kniefigur der Madonna, auf dem dem Schoosse das einen Lilienstrauß haltende Jesukind, dem der kleine Johannes ein Vogelnestchen bringt. Kupfer. 18 × 15 cm.
- 68. Italienische Schule, *Die Anbetung der hl. drei Könige*.** Vor einer Architectur sitzt Madonna mit dem Kinde, dem die hl. drei Könige mit zahlreichem Gefolge ihre Geschenke darbringen. Interessante Skizze. Leinwand auf Holz gezogen. 43½ × 30½ cm.
- 69. Italienische Schule, *Christus am Kreuz*.** Vor landschaftlichem Hintergrunde mit der Stadt Ierusalem steht das Kreuz; zu den Seiten desselben Maria und Johannes. Holz. 31 × 21½ cm.
- 70. Italienische Schule, *Die Verzückung eines Papstes*.** In einer reichen Säulenkathedrale kniet an den Altarstufen in vollem Ornate der Papst; ein Engel hält Tiara und Stab; in der Höhe erscheint in Wolken, in reicher Engelglorie, die hl. Dreifaltigkeit. Vorzügliche Bild. Holz. 72 × 52 cm.

¹¹⁴ Poate fi vorba de o eroare în identificarea subiectului reprezentat sau în atribuirea acestui artist, căci Fragonard n-a realizat lucrări cu acest subiect.

¹¹⁵ Poate o operă în relație cu capodopera lui Jordaens, *Triumful lui Bacchus*, pictată către 1640–1645, Cassel, Museumlandschaft Hessen-Kassel, Gemaldegalerie Alte Meister, GK 109. Vezi Irène Schaudies, *Le Triomphe de Bacchus*, în „Jordaens et l'antique”, Bruxelles, Fonds Mercator, Musées Royaux des Beaux-Arts de Belgique, 2012, p. 193–208.

- 71. Italienische Schule, *Die Vision des Papstes Sixtus V.*** Kniefigur des Papstes in reich mit Gold gesticktem Ornate, in Verzückung vor der links in der Höhe in Engelglorie erscheinenden Madonna mit dem Kinde. Leinwand. 135 × 94 cm.
- 72. Italienische Schule, *Marterscene.*** Junge Märtyrerein, von weinenden Gespielinnen umgeben, empfängt von einem Kriegsknechte den Todesstoss. In Helldunkel pastos gemaltes Bild. Leinwand. 45 × 37 cm.
- 73. Italienische Schule, *Die hl. Magdalena.*** Kniefigur, Hals und Busen entblösst, in beiden Händen ein reich ornamentirtes Salbgefäss haltend. Leinwand. 68 × 73 cm.
- 74. Italienische Schule, *Der hl. Johannes auf Pathmos.*** Der Evangelist das Evangelium schreibend; neben ihm der Adler. Landschaftlicher Hintergrund mit Architectur. Kupfer. 11½ × 8½ cm.
- 75. Italienische Schule, *Venus und Adonis.*** Venus, auf ihrem Ruhelager sitzend, sucht den zur Jagd ziehenden Adonis zurückzuhalten. Leinwand. 91 × 91 cm.
- 76. Italienische Schule, *Diana und Acteon.*** Diana mit ihren Nymphen in Bade. Eine derselben schürt ihr die Sandalen im Dickicht erscheint der in einen Hirsch verwandelte Acteon; links eine Lichtung, durch die man auf die Darstellung der Jagd und ein Schloss am Wasser blickt. Auf einer Kartusche der Fontaine die Jahrzahl 1573. Holz. 80 × 113 cm.
- 77. Italienische Schule, *Der goldene Zeitalter.*** In Gruppen liegen und sitzen Männer, Frauen und Kinder in einer Waldlandschaft herum; andere pflücken Obst von den Bäumen, Kinder spielen mit Thieren etc. Figurenreiche Composition. Leinwand. 90 × 115 cm.
- 78. Italienische Schule, *Diane und Actäon.*** In einer Waldlichtung sind Diana und ihre Nymphen im Bade; rechts der flichende, in einem Hirsch verwandelte Actäon. Holz. 39 × 50 cm.
- 79. Italienische Schule, *Venus, Amor verklagend.*** In einer Landschaft beschuldigt Venus Amor vor dem in Wolken erscheinenden Götterathe. Holz. 39 × 49 cm.
- 80. Italienische Schule, *Die Astronomie.*** Gruppe zweier Amoretten in Wolken schwebend, fer eine einem Spiegel haltend; hinter ihm die Eule. Holz. 42 × 31 cm.
- 81. Italienische Schule, *Die Medicin.*** Zwei amoretten in Wolken. Gegenstück zum Veringen, in gleicher Ausführung. Holz. Gleiche Gresse.
- 82. Moderner Italineschier Meister, *Kinder.*** Soldat spielend. Im Vorgrunde einer Flussansdschaft exerciren sieben Knaben und Mädchen; der Auführer auf dem Rücken einse Knaben retlend. Sehr höbsche Aquarelle im Geschmake des Ludw. Richter. 18 × 23½ cm. In Rahmen unter Glass.
- 83. Willem Kalf (Schule), *Fruchtstück.*** Auf einem Steinsockel stehen dicht gruppiert zwei Delfterer Schalen und ein Korb, gefüllt mit dem verschiedenartigstem Obst; links daneben aufgeschnittene Melone, Pflaumen etc. Gutes Bild. Holz. 52 × 128 cm.
- 84. Willem Kalf (Schule), *Fruchtstück.*** Das verschiedenartiste Obst in und um zwei blaue Fayence-Vassen gruppiert. Gegenstück zum Vorigen in gleicher Ausführung. Holz. Gleiche Grösse.
- 85. [Anton] Kaufmann (Jassy), *Damenportrait.*** Junge Dame in Gürterbild, in weissem ausgeschnittenem Kleide, mit schwarzem lockigem Haar, in rothem Fauteuil sitzend. Vorzüglich ausgefurte Miniatur in Aquarell. 11 × 9 cm. In Rahmen unter Glas¹¹⁶.
- 86. [Anton] Kaufmann (Jassy), *Armenischer Kaufmann.*** Halbfigur mit langem schwarzem Barbe und pelzgefüttertem Rocke. Ebenso. 12 × 10 cm.
- 87. [Anton] Kaufmann (Jassy), *Bildniss eines Knaben.*** Knabe Soldat spielend, sitzt, auf die Trommel gelehnt, auf der Erde. Vorzüglich ausgeführte Aquarelle. 17 × 12 cm. In Rahmen unter Glas.
- 88. Wilhelm von Kaulbach [1805–1874], *Italienische Bäuerin aus der Umgebung von Rom.*** Hüftfigur in Lebengrösse, in Dreiviertel-Wendung, nach links, den Blick niedergesenkt, die Arme über der Brust über einander gelegt. Sehr schönes Bild. Leinwand. 95 × 42 cm.
- 89. Wilhelm von Kaulbach [1805–1874], *Pilger.*** Lebengrosses Brustbild en face, in weisser Kutte, mit langem Barte, den Blick niedersenkend. Vorzügliche Studie. Leinwand, 53 × 41 cm.
- 90. Kiell, genn. der schwedische van Dyck, *Portrait des schwedischen Kämmerers Christophe Baron von Breda.*** Lebengrosse Halbfigur mit übergeworfenem grünlich-braunem Mantel und grossem Federhut; fast ganz en face. Sehr interessantes Portrait. Unten links bezeichnet: C. F. v. Breda, peint à Stockolm 1798. Leinwand. 75 × 63 cm. Galerie Comte Sologub.

¹¹⁶ Pictor și gravor vienez, activ către 1844–1845 la Iași, unde realizează portrete, printre care cele ale lui Veniamin Costachi și al prințului Gheorghe Bibescu, ca și peisaje, fortăreața din Neamț și bilete de loterie pentru săraci. V. Sorin Iftimi, *Anton Hauffman, un pictor vienez în țările romane (1840–1845)*, în „Cercetări istorice” (serie nouă), XXXIII, Iași, 2014, p. 155–156, care le atribuie acestui artist care s-a afirmat „încă din primii ani de activitate, ca un priceput miniaturist”.

91. **C. Koller (Wien), *Des Malers Schlafzimmer***. Gut ausgeführte Aquarelle. Bezeichnet: C. Koller 1858. 33 × 44 cm. In Rahmen unter Glas¹¹⁷.
92. **C. Koller (Wien), *Des Mallers Arbeitszimmer***. Gegenstück in gleicher Ausführung. Bezeichnet: C. Koller 1857. Gleicher Grösse. Ebenso.
93. **Kollmann (Wien) moderner Meister, *Ausziehendes Kriegsheer***. Auf einer Anhöhe des Vorgundes stehen die Anführer, Männer und Weiber, dem abziehenden Heere das Geiſt gebund. Fein ausgeführte, figurenreiche Aquarelle. 9 × 12 cm¹¹⁸.
94. **Gerard de Laïresse (Schule), *Das Urtheil des Paris***. Links Paris an einer Steinfontaine sitzend; vor ihm die drei Gottinnen; rechts Landschaft mit Fernſicht. Leinwand. 49 × 67 cm.
95. **Charles Lebrun (Schule), *Bildniſſ eines franzöſiſchen Edelmannes***. Lebensgrosse Brustbild, den Kopf mit grosser Allonge-perrücke en face, einen rothen Mantel übergeschlagen. Kräftig gemaltes, effectvolles Bild. Leinwand. 62 × 50 cm.
96. **Johannes Lingelbach (1625–1687), *Der Hafen von Genua***. Das Ufer des Vorgundes ist von zahllosen Figuren, dabei Türken und gefesselte Sklaven, belebt. Links eine Palast-architektur mit grosser Freitreppe; im Hintergrunde das Meer mit zahlreichen, theils prächtigen, grossen Schiffen und Booten. Untern rechts mit Namen und Jahreszahl 1657 bezeichnet. Leinwand. 84 × 124.
97. **Henry Lisco (?), *Die Politiker***. In einem Gastzimmer sitzen drei Männer, dabei einer in rother Bluse, die Zeitung lesend; die Wirthin bringt das Essen. Unten rechts mit dem Namen bezeichnet. Holz. 32 × 40 cm.
98. **Francesco Londonio (1723–1783), *Viehstück***. Im Vorgrunde einer italienischen Landschaft steht eine Kuh neben mehreren lagernden Ziegen; rechts liegt schlafend der Hund; links sitzt auf einem Steinsockel die Hirtin. Leinwand. 30 × 39 cm.
99. **Philippe Jacques Louthembourg (1740–1812), *Der Überfall***. In einer Flusslandschaft mit hohem Gebirgszug überfallen bei einer über einen Wasserfall führenden Holzbrücke Räuber mehrere Reiter. Leinwand. 61 × 102 cm.
100. **Philippe Jacques Louthembourg (1740–1812), *Ruhende Karawane***. Reiche Gebirgslandschaft mit Fluss, an dem eine Karawane Halt macht. Gegenstück zum Vorigen in gleicher Ausführung. Leinwand. Gleiche Grösse.
101. **Charles de Luna, moderner Master [1812–?] ¹¹⁹. *Die Schlacht von Almas***. Figurenreiche lebendige Composition, gut ausgeführt in Aquarelle. Bezeichnet: Ch. De Luna 1855. 25½ × 33½ cm. In Rahmen unter Glas.
102. **Hans Makart, moderner Meister [1840–1884]. *Die Falkenjägerin***. Kniebild eines jungen Edelfräuleins, fast en face, im reichsten Renaissance-Kostüme, zur Falkenbeitze ausgerüstet. Das roth-blonde Haar schmücken reich ornamentirte Pfeile, den Hals eine goldene Kette; über dieSchnebbentaille hat sie die Falkentasche umgegürtet; in der Rechten hält sie das Falkenhäubchen, auf der Linken den Lockvogel. Prachtvolles Bild. 107 × 79 cm.
103. **A.[lfred] Meyer, moderner Meister [1832–1904]. *Portrait der Königin Victoria von England***. Profilbrustbild, plastisch gemalt, in einem Medaillon, das von prächtigem Blumenkranz mit oberer Krone umrahmt wird. Vorzüglich ausgeführtes Pastellbild. Unten rechts bezeichnet: A. Meyer août 1855. 82 × 66 cm¹²⁰.
104. **A.[lfred] Meyer, moderner Meister [1832–1904], *Portrait der Kaiserin Eugenie von Frankreich***. Gegenstück zum Vorigen in gleicher Fassung und gleicher Ausführung. Unten rechts bezeichnet: A. Meyer, août 1855. Gleiche Grösse. Die beiden vorstehend verzeichneten Bilder wurden bei Gelegenheit der Zusammenkunft der beiden Regentinnen in Havre 1855 ausgeführt.
105. **Jan Miel (Manier), *Bauernfest***. Vor der Schenke sitzt zechend und singend eine Bauerngesellschaft um einen Tisch; links Dudelsackbläser. Leinwand 38 × 47 cm.
106. **Pierre Mignard (1610–1695), *Portrait der Margaretha von Valois***. Lebengrosses Brustbild in Dreiviertel-Wendung nach links mit einem schwarzen Schleier über das blonde Lockenhaar. Sie trägt ein schwarzes Gewand mit weissem Kragen und Puffenärmelein; den Hals schmückt eine Perlenkette. Wirkungsvolles Bild. Leinwand. 73 × 53 cm.
107. **Monogrammirt: S. O. T., *Brustbild eines Mannes***. Im Profil nach rechts, den Kopf fast en face, der mit rother Haube und grüner Klappmütze bedeckt ist, er trägt ein pelzverbrämtes Gewand. Gutes Bildchen. Auf der Schulter ein Blatt mit dem Monogramm Sot. Aufgehftet. Holz, 21 × 17 cm.
108. **H. Mühlich, moderner Meister, *Schuster seinen Vogel unterrichtend***. An seinem Arbeitstisch sitzt ein älterer Schuster mit Vogelorgel, den auf seinen Käfig sitzenden Finken unterrichtend; links der Lehrjunge:

¹¹⁷ Nici un artist cu acest nume nu figurează în dicționarele biografice ale artiștilor.

¹¹⁸ Nici un artist cu acest nume nu figurează în dicționarele biografice ale artiștilor.

¹¹⁹ Pictor de subiecte militare și de scene de gen, aparținând școlii franceze.

¹²⁰ Pictor și emailor, lucrează începând cu 1858 în Manufactura din Sèvres.

den Boden bedecken in wildem Durcheinander Handwerkszeug. Stiefel, etc. Humoristisches Bildchen. Unten rechts bezeichnet: Mühlich. Leinwand. 46 × 39 cm¹²¹.

109. Caspar Netscher (1639–1684), *Dame mit Dienerin*. An einem Erdhügel lehnt, dargestellt bis zum Knie, eine junge Dame in gelbem Gewande mit blauseidenem Ueberkleide; ihr überbringt ein Negerin einen prächtigen Blumenkorb. Leinwand auf Holz gezogen. 31 × 27 cm.

110. Oberdeutsche Schule, *Altarflügel*. Die Heiligen Sebastianus und Rochus im Vordergrund einer reichen Gebirgslandschaft stehend; zwischen ihnen ein Engel in reich drapirter gelber Albe; in der Höhe ein Renaissance-Ornamentenbogen, der wie die Heiligenscheine vergoldet. Interessantes Bild. Holz. 85 × 46 cm.

111. Jan van Ossenbeek (1627–1678), *Jahrmarkt*. Weit ausgedehnte Gebirgslandschaft mit Schlössern auf Bergen etc.; links das Stadthor; auf dem freiem Platze vor demselben sind, den ganzen Vordergrund einnehmend, Zelte und Buden aufgeschlagen, vor denen zahlreiche Schaulustige, Reiter, etc. Leinwand. 72 × 98 cm.

112. Adriaan van Ostade, (Manier), *Bauern-Interieur*. Bauern-Familie in ärmlich ausgestatteter Stube; im Hintergrunde links eine Frau das Kind reinigend; im Vordergrund rechts Alte einen Mann lausend. Holz. 24 × 35 cm.

113. Isack van Ostade (1621–1649), *Mönche*. In einer Klausur sind fünf Mönche versammelt; einer derselben, in vorgerücktem Alter, wärmt sich inks an offenem Kohlenfeuer seinen Fuss. Geistreiches Bildchen. Holz, 32 × 22 cm.

114. Palamedes Palamedesz gen Stevaerts (1607–1638), *Schlachtbild*. Am Fusse einer Festung, von der geschossen und Pechkränze geworfen werden, wüthet ein furchtbarer Kampf und Hangemenge; der wüthet ist mit Gefallen und Armaturstücken bedeckt. Reiche Composition. 74 × 112 cm.

115. Penod, Moderener Meister, *Mädchen mit Blumenkorb*. Hütfigur eines jungen Mädchens in weissem Kleide und violetter Mieder, Rosen im Lockenhaar, in beiden Händen einen Korb mit prächtigem Blumenbouquet tragend. Landschaftlicher Hintergrund mit Waldingang. Vorzüglich ausgeführtes grosses Pastellbild. Bezeichnet: «Penod, 1855». 82 × 65 cm. In Rahmen unter Glas¹²².

116. Penod, Moderener Meister, *Mädchen mit Fruchtkorb*. Knigefigur eines jungen Mädchens, das struppige Lockenhaar mit Blumen durchflochten; in beiden Händen trägt dasselbe einen Korb mit Pflirsichen. Landschaftlicher Hintergrund mit Gebirgsee und Gruppen hoher Bäume. Gegenstück zum Vorigen in gleicher Ausführung. 82 × 65. In Rahmen unter Glass.

117. J.[Jean-Paul-Innocent-Auguste de] Pinelli, moderner Meister [1823–1890], *Die Discordia*. Allegorische Gruppe zweier antikisirender Figuren im Vordergrund einer Landschaft mit hohen Bäumen und gewaltigen Säulen. Grosser in Tusche gut ausgeführter Carton. 51 × 67 cm¹²³.

118. Giacomo da Ponte gen. Bassano (1510–1592), *Monatsdarstellung mit dem Schweineschlachten*. *Composition*. Gutes Bild. Leinwand. 92 × 131 cm.

119. Giacomo da Ponte gen. Bassano (1510–1592), *Das Innere einer Bodega*. An einem besetzten Tische sitzen zechend und singend zwei junge Männer und Mädechen; im Vordergrund rechts Obstverkäuferin, links Violinspieler. Leinwand. 56 × 73 cm.

120. Giacomo da Ponte gen. Bassano (1510–1592), *Wäscherinnen*. In einem Bache sind mehrere Mädchen bei der Wäche; dabei Schäfer die flöte blasend, Verkäufer und andere Personen.

121. Franz Pourbus (1545–1581), *Weibliches Bildniss*. Brustbild einer Dame mit hoher Frisur, in reich mit Gold gesticktem Gewande und grossem Spitzen-Ringkragen. Holz. 27 × 21 cm.

122. Nicolas Poussin (1594–1665), *Mythologische Darstellung*. Im Vordergrund einer romanitischen Gebirgslandschaft wird eine verwundete Nymphe der Diana von ihrem Gelibten getragen, begleitet von dem kleinen Amor. Leinwand. 61 × 71 cm.

123. Jan Antonisz van Ravesteijn (1572–1637), *Männliches Bildniss*. Lebengrosse Halbfigur eines jungen Mannes in Dreiviertel-Wendung nach rechts, in schwarzem gemusterter Gewande mit Halskrause und Manchetten; in der Rechten hält er eine Rose. Lebenswahr aufgefasstes, sehr gutes Bild. Ober links bezeichnet: 1597 A. Holz. 75 × 58 cm.

124. Rembrandt Harmensz van Rijn (1607–1669), *Simson und Delila*. Simson zur Erde liegend wird von Kriegsknechten gefesselt. Im Hintergrunde entfernt sich Delila mit dem abgeschoorenen Haare desselben. Interessantes grau in grau gemaltes Bild. Angeblich Originalskizze des grossen Bildes in der Grätl. Schöbornschen Gallerie zu Wien. Leinwand. 46 × 57 cm.

125. Nach Rembrandt Harmensz van Rijn (1607–1669), *Der Goldwäger*. An einem mit Geldsäcken besetzten Tische sitzt vor geöffnetem Buche, Geld wägend ein Mann mit Klappmütze und pelzverbrämtem

¹²¹ Nici un artist cu acest nume nu figurează în dicționarele biografice ale artiștilor.

¹²² Nici un artist cu acest nume nu figurează în dicționarele biografice ale artiștilor.

¹²³ Pictor de istorie și portrete, aparținând școlii franceze, el participă la Saloanele de la Paris din 1844 până în 1878.

Rocke; er reicht dem links neben ihm auf der Erde knieenden Gehülften einen gefüllten Sack. Vorzügliche Wiederholung der durch die Radirung bekannten Composition. Holz. 25½ × 20½ cm.

126. Guido Reni (1575–1642), Cleopatra sich den Tod gebend. Cleopatra, in reichem Gewande mit prächtig drapirtem rothem Mantel, hält mit der Linken die Schlange an den entblösten Busen; der neben gewandte Kopf mit dem Ausdrucke des hinghebenden Schmerzes. Sehr schönes Bild. Leinwand. 120 × 96 cm.

127. Hyacinth Rigaud (Schule), Portrait. Lebensgrosses Brustbild eines Edelmannes in Dreiviertel-Wendung nach links, mit bartlosem Gesicht und langer Allonge-perrücke, eine reiche Spitzenkravate über das schwarze Gewand. Leinwand. 62 × 50 cm.

128 Jacopo Robusti gen. Tintoretto (1519–1594), Die Grablegung Christi. Von Joseph von Arimathia gehalten, liegt der Leihnam Christi vor dem Grabe auf der Erde. Rechts die trauernde Madonna, Johannes, und die hl. Frauen. Leinwand. 73 × 98 cm.

129. Jacopo Robusti gen. Tintoretto (1519–1594), Christi Einzug in Jerusalem. Christus auf dem Esel sitzend, begleitet von seinem Jüngern, hält unter den jauchzenden Zurufen einer zahlreichen Menge seinen Einzug durch das Stadthor. Pastos gemaltes Bild von figurenreicher Composition. Leinwand. 75 × 133 cm.

130. Theodorus Rombouts (Antwerpen, blühte 1660–1690), Das Urtheil des Paris. Im Vorgrunde einer Gebirgslandschaft sitzt links Paris; hinter ihm Merkur; vor ihm die drei Göttinnen: bei Venus Amor mit Köcher und Bogen. Sehr schönes, vorzüglich ausgeführtes grosses Bild und wohl ein Hauptwerk des Meisters. Leinwand. 112 × 158 cm.

131. Salvator Rosa (Schule), Viehstück. Im Vorgrunde einer nach links weit ausgedehnten Landschaft lagert eine Heerde; rechts sitzt am Füsse Baum eines hohen das Hirtenpaar. Leinwand. 55 × 52 cm.

132. Petrus Paulus Rubens und Schule (1577–1640), Die Frau des Rubens dem Bade entsteigend. Dieselbe sitzt völlig nackt im Profile nach rechts, einen rothen Mantel leicht übergeworfen. Sehr gute angeblich Original Skizze. Holz. 65 × 49 cm.

133. Petrus Paulus Rubens und Schule (1577–1640), Die hl. Familie. Halbfigur der Madonna, das Jesuskind auf dem Schoosse welches in der Rechten ein Kreuz halt; links der hl. Joseph. Leinwand. 80 × 64 cm.

134. Petrus Paulus Rubens und Schule (1577–1640), Die drei Grazien. Dieselbe tanzen, sich umschlungen haltend, im Vorgrunde einer Landschaft. Leinwand. 59 × 39 cm.

135. Petrus Paulus Rubens und Schule (1577–1640), Bachanal. Bacchus mit mehreren Bachantinnen lagernd; im Hintergrunde Ceres und Saturn; im Vorgrunde drei Amoretten mit einem Delphin spielend. Leinwand auf Holz gezogen. 26 × 35 cm.

136. Petrus Paulus Rubens und Schule (1577–1640), Madonna mit dem Kinde und dem hl. Johannes. Im Vorgrunde einer Waldlandschaft sitzt Madonna, das Jesuskind auf dem Schoosse, welchen den kleinen Johannes umarmt. Höbsches Bild. Holz. 59 × 70 cm.

137. Petrus Paulus Rubens und Schule (1577–1640), Mythologische Darstellung. Venus et Amor, Herkules, Saturn und Fama, nebst anderen Gottheiten, unter einer reichen Architectur versammelt. Leinwand. 120 × 88 cm.

138. Petrus Paulus Rubens und Schule (1577–1640), Der Triumphzug der Amphitrite. Amphitrite an der Seite des Poseidon, auf einem von zwei Seepferden gezogenen Wagen über das Meer fahrend, umgeben von zahlreichen Meergottheiten. Leinwand. 120 × 80 cm.

139. Petrus Paulus Rubens und Schule (1577–1640), Kindergruppe. Zwei todte Kinder auf der Erde legend. Grau in Grau auf schwarzem Grunde gemalt. Leinwand. 49 × 80 cm.

140. Georg Philipp Rugendas (1660–1742), Kriegsscene. Im Vorgrunde eines Gebirgsterrains richten zwei Soldaten einen neben Geschütz und Armaturstücken liegenden Gefallenen auf; rechts einre Gruppe dreier Reiter. Unten links bezeichnet: Rugendas, G. Ph. 1730. Leinwand. 43 × 60 cm¹²⁴.

141. Salomon van Ruijsdael (– 1670), Landschaft mit Waarentransport. Durch einen Hohlweg des Vorgrundes kommt unter reicher Bedeckung von Reitern und Fusssoldaten ein zweibespannter hochbeladener Karren; im Mittelgrunde des rechts sich weit ausdehnenden hügeligen Terrains steht bei einer Gruppe von Bäumen und Buschwerk ausschauend ein Reiter. Verzügliches, in braunem Tone gehaltenes Bild. Holz. 37 × 57 cm.

142. Salomon van Ruijsdael (– 1670), Landschaft. Durch den Mittelgrund zieht sich ein Fluss, auf dessen Ufer im Vorgrunde drei Figuren, deren eine bei einem gezäumten Esel beschäftigt; die hügelige Fernsicht des Hintergrundes mit kastellartigen Gebäuden, schliesst ein hoher Gebirgszug ab. Holz. 34 × 48 cm.

143. Johann Schlesinger (Master von Sausenheim + 1840), Spielende Kinder. Auf einem freien Waldplatze drei Kinder, Karten spielend; bei ihnen steht in zerlumpter Kleidung ein Knabe, die Geige

¹²⁴ Probabil tabloul Überfall, ulei pe pânză, 40 × 58 cm, vândut la Dorotheum, Vienna, 22 mai 1962, n° 82, ill. 14. vezi Anke-Charlotte Hold, G. Ph. Rugendas (1666–1742) Gemalde und Zeichnungen, Munich, Seaneg, 1996, p. 244, nota G. 110, ilustrat.

spielend. Interessantes Bildchen in französischem Geschmack. Unten rechts bezeichnet: Schlessinger pinx: 1790. Leinwand. 32 × 45 cm.

144. Johann Schlessinger (Master von Sausenheim - + 1840), *Herumziehende Musikanten*. Vor einem Bauernhause musiciren drei Kinder in zerlumpter Kleidung; in der halbgeöffneten Thüre zuhörend Frau mit zwei Kindern. Gegenstück zum Vorigen in gleicher Ausführung. Leinwand. Gleiche Grösse.

145. Martin Schongauer (Schule), *Der Tod der Maria*. Maria, auf dem Sterbelager sitzend, von Johannes und Paulus gehalten; in der Umgebung die andren Apostel. Interessantes Bild. Holz. 94 × 56 cm.

146. Schweizer Meister XVI Jahrh., *Zunfttafel der Büchenmeister von Winterthur, in form eines Klappaltärchens mit oberer, von zwei Karyatiden gehaltener Schräge*. Das Mittelbild zeigt die Standfigur des hl. Severus im Bischofsornate, die Flügel Sprüche und Kostümfiguren der Zunftmeister. Auf den Aussenflügeln der Doppeladler. Interessantes Stück, mit Jahreszahl 1598. 82 × 66 cm.

147. Elisabeth Sirani (1638–1665), *Die Verkündigung Mariae in einer Gruppe zweier Kniefiguren*. Vorzüglich ausgeführte grosse Miniatur auf Pergament, mit Goldöhung. 19½ × 23½ cm.

148. S. A. Smith, Mitglied der Malersacademie zu London, *Sumpflandschaft*. Den ganzen Vorgrund nimmt ein Wasser ein, welches von Hügel, Bäumen, Buschwerk und Gestrüpp begrenzt ist; auf demselben, im Mittelgrunde links ein Kahn. Abendstimmung. Leinwand. 76 × 91 cm.

149. Spanische Schule, *Job auf dem Misthaufen sitzend*. Vor einer Säulenruine sitzt Job nackt auf dem Misthaufen; ringsum die ihn verhöhenden Freunde. Interessantes Bild von wirkungsvollem Lichteffect. Leinwand. 93 × 75 cm.

150. Barth. Spranger (Schule), *Venus und Amor*. Vor einem runden Tische kniet Venus ihre Fackel an einer entzündeten, die der auf ihrem Schoosse knieende Amor hält. Holz. 35 × 27 cm.

151. Jan Steen (1626–1679), *Milchmädchen*. An einem Bretterzaune sitzt ein Milchmädchen in obscöner Stellung; vor ihr stehen die Bottiche. Vorzügliches Bild. Leinwand. 31 × 24 cm.

152. Jacques Stella, der französische Raphaël; (1596–1657), *Die hl. Familie*. Vor einem rothen Vorhange sitzt Madonna, das gewickelte Jesuskind auf dem Schoosse haltend. Rechts hinter ihr der hl. Joseph in einem Bucho lessend; links Blick in eine Landschaft. Holz. 42 × 35 cm.

153. H. Stoecklin (Manier), *Mons Calvariae*. In Innern der Kirche Staffage von Türken und Pilgern. Die Aufschriften der hl. Orte in Gold. Holz. 46 × 34 cm.

154. Abraham van Stork (1650–1708), *Marine*. Rechts das offene Meer, auf dem grosses Segelschiff und Boote; auf dem Ufer Lastthier-Treiber und Kaufleute; links Festung mit Waschtthurm. Leinwand. 72 × 92 cm.

155. Abraham van Stork (1650–1708), *Marine*. Links das offene Meer mit mehreren reich bewimpelten Schiffen und Booten; das mit Figuren staffirte Ufer rechts gebirgig mit grossen Ruinen. Gegenstück zum Vorigen in gleicher Ausführung. Leinwand. Gleiche Grösse.

156. Jurriaan van Streck (1632–1678), *Stilleben*. Auf einem Tische stehen dicht gruppirt um einen grossen prächtigen Pokal Henkelkrug, Schale und Delfter Schüsseln mit prächtigem Obst, Zinnteller mit Käse und Brod. Schönes Decorationsbild. Leinwand, 130 × 101 cm.

157. Jurriaan van Streck (1632–1678), *Stilleben*. Auf einem Steintische mit nach rechts geschobener grünseidner Decke, stehen in hübscher Gruppierung gefüllte Glashenkelkanne, Glas, Fayence-Schale mit Obst, angeschnittene Melone, etc. Hübsches Decorationsbild. Leinwand. 117 × 94 cm.

158. Giovanni Battista Tiepolo (1696–1770), *Die Verückung der hl. Johanna von Valois*. Vor einer reichen Kirchenarchitectur legt der im Nonnengewande knieenden Heiligen Madonna den Rosenkranz um; der hl. Joseph rechts ihr den Schleier; in der Höhe, von reicher Engelglorie umgeben, der Heiland ihr die Krone bringend. Sehr schönes, vorzüglich gemaltes Bild. Leinwand. 60 × 78 cm.

159. Giovanni Battista Tiepolo (1696–1770), *Odysseus und Kalypso*. Odysseus in den Armen der Nymphe liegend, die ihn mit Blumen bekränzt; im Vorgrunde links Amor. Landschaftlicher Hintergrund mit dem Portale des Schlosses zu Würzburg. Gut ausgeführtes Friesbild. Leinwand. 48 × 132 cm.

160. Giovanni Battista Tiepolo (1696–1770), *Odysseus verlässt Kalypso*. Der Held wird von Mentor aus den Armen der traurig dasitzenden Nymphe entführt. Gegenstück zum Vorigen in gleicher Ausführung. Leinwand. Gleiche Grösse.

161. Johann Heinrich Wilhelm Tischbein (1751–1829), *Portrait einer Fürstin*. Lebensgrosses Hüftbild in Dreiviertel-Wendung nach links, das Lockenhaar mit Diadem und Federn geschmückt. Sie trägt ein violettes, spitzenbesetztes Kleid; um den Hals ein Medallion an Perlenkette; die Rechte lehnt sie auf ein rothes Kissen, auf dem Krone und Scepter liegen. Interessantes, gutes Bild. Leinwand. 95 × 79 cm.

162. Joseph Christoph Treu (1738–1799), *Der Liebesantrag*. Im Vorgrunde einer Gebirgslandschaft macht ein Kavalier einer auf Erdhügel sitzenden Dame seine Erklärung. Composition und Costüme in der Manier des Watteau. Leinwand. 72 × 100 cm.

- 163. Joseph Christoph Treu (1738–1799), *Das überrachste Liebespaar*.** An einem Waldeingange rechts sitzt ein reichgekleidetes Paar in zärtlicher Umarmung; im Gebüsch erscheinen, sie überraschend, eine Frau und zwei Männer. Gegenstück zum Vorigen in gleicher Ausführung. Leinwand. Gleiche Grösse.
- 164. Unbekannte Meister, *Blumen und Fruchtstück*.** Auf einem Steinsockel steht ein Korb mit prächtigem Blumenstraus; davor eine Schale mit Birnen, Äpfeln und Trauben. Vorzüglich ausgeführtes Pastellbild. Leinwand. 72 × 92 cm. In Rahmen unter Glas.
- 165. Unbekannte Meister, *Genrebildchen*.** Alter mit kahlem Kopfe, grauem Barte, im Lehnstuhl sitzend, einer vor ihm stehenden reich gekleideten Dame eine Stelle in einem Buche zeigend. Leinwand. 21 × 17 ½ cm.
- 166. Unbekannte Meister, *Isaak segnet Jakob*.** Isaak auf Ruhelager segnet den vor ihm knieenden Jakob; links die Mutter. Leinwand. 25 × 31 cm.
- 167. Unbekannte Meister, *Job auf dem Misthaufen sitzend*.** Gruppe dreier Figuren in Landschaft. Gegenstück zum Vorigen in gleicher Ausführung. Leinwand. Gleiche Grösse.
- 168. Unbekannte Meister, *Zwei männliche Brustbilder*.** Leinwand. 18 × 21 cm. 2 Stück.
- 169. Tiziano Vecellio (1477–1576), *Ruhe der Diana auf der Jagd*.** Diana sitzt, vom Rücken gesehen, auf rothem Tuche; bei ihr eine Nymphe und verschiedene Hunde, deren einer sie beleckt. Leinwand. 96 × 135 cm.
- 170. Tiziano Vecellio (1477–1576), *Madonna mit Kinde*.** Lebensgrosse Halbfugur der Gottesmutter in rothem Gewande und weissem Kopfschleier, das auf ihren Armen sitzende Jesuskind liebkosend an sich drückend. Interessantes Bild. Während des poln Aufstandes 1830 mitgenommen. Leinwand. 61 × 48 cm.
- 171. Venezianische Schule, *Triumphung der Venus*.** In einem von drei Delphinen gezogenen Muschelwagen fährt Venus, umschwärmt von Meergottheiten und Amoretten, durch die Fluthen. Schönes Bild. Leinwand. 48 × 64 cm.
- 172. Adriaan van de Venne (1589–1662), *Vor der Schenke*.** Um umgestürzte Tonnen sitzen trinkend und würfelnd fünf Figuren; links die Wirthin einen gefüllten Krug bringend; rechts Bettlerfamilie. Drastische Composition. Leinwand. 67 × 87 cm.
- 173. Paolo Caliari gen. Veronese (1528–1588), *Die hl. Familie*.** Im Vorgrunde einer Gebirgslandschaft sitzt links bei einer Baumgruppe Madonna, das ein Kreuz haltende Jesuskind auf dem Schoosse, rechts der kleine Johannes mit dem Lamme; hinter der Gottesmutter der hl. Joseph in einem Buche lesend. Leinwand. 57 × 54 cm.
- 174. Paolo Caliari gen. Veronese (1528–1588), *Die Anbetung der Hirten*.** Vor einer Säulenchurchen liegt das neugeborene Jesuskind auf dem Strohlager. Links Maria und Joseph; rechts die anbetenden Hirten; in der Höhe der verkündende Engel. Leinwand. 61 × 74 cm.
- 175. Paolo Caliari gen. Veronese (1528–1588), *Die hl. Magdalena*.** Lebensgrosse Halbfigur mit verzückt nach oben gewandtem Blicke über dem Todtkopfe betend, ein blaues Tuch leicht übergeworfen. Das Haar fällt in langen Locken über den entblösten Busen. Leinwand. 78 × 63 cm.
- 176. Paolo Caliari gen. Veronese (1528–1588), *Die Stärke und die Enthaltbarkeit*.** Zwei weibliche allegorische Figuren mit ihren Attributen. Ähnlich der in der Pinakothek zu München befindlichen Suite des Meisters. Leinwand. 98 × 74 cm.
- 177. Paolo Caliari gen. Veronese (1528–1588), *Glaube und Hoffnung*.** Zwei allegorische weibliche Figuren derselben Suite in gleicher Ausführung. Leinwand. Gleiche Grösse.
- 178. A.[lfred] G.[omersal] Vickers, moderner Meister in London, [1810–1837], *Landschaft aus der Gegend von Nieuwpoort*.** Den ganzen Vorgrund nimmt ein seichtes Wasser ein, auf dem mehrere Segelboote und Kähne. Das Ufer hügelig, von Figuren, Wagen, etc. belebt. Links mehrere Hütten zwischen Gruppen hoher Bäume. Sehr schönes, geistreiches Bild. Leinwand. 72 × 102 cm.
- 179. Giacomo Viktor (lebte um 1663 im Venedig), *Geflügelstück*.** Vor einem grossen Stein, auf dem Kasserole und Flasche stehen, sitzen zwei Hühner; links eine Taube auf dem Neste. Leinwand. 62 × 75 cm.
- 180. Giacomo Viktor (lebte um 1663 im Venedig), *Geflügelstück*.** Henne und zwei Tauben bei Futtertroge und Schenkkanne im Vorgrunde einer Landschaft. Gegenstück zum Vorigen in gleicher Ausführung. Leinwand. Gleiche Grösse.
- 181. David Vinck-Boons (1578–1629), *Kleine Waldlandschaft*.** Im Vorgrunde rechts eine Gruppe hoher Bäume. Feine kleine Studie. Holz. 12 ½ × 8 ½ cm.
- 182. V[incent] de Vos, moderner Meister [1829–1875], *Thierstück*.** Pudel einer Savoyardenbande, neben Trommel, Teppich und Stock sitzend. Sehr gutes Bildchen. Unten rechts bezeichnet: de Vos. Holz. 18 × 24 cm¹²⁵.

¹²⁵ Pictor animalier și de naturi moarte, aparținând școlii belgiene.

183. Hans Wagner gen. Hans von Culmbach (Schüler des A. Dürer + 1545), *Alterfügel*. Auf der Innenseite die Standfigur des hl. Paulus in rothem Mantel mit Schwert, bei einer Weinrebe; der Hintergrund vergoldet und mit Punzornamenten. Auf der Rückseite der hl. Petrus mit Schlüssel und Buch vor Teppichmusterung. Holz. 124 × 45 cm.

184. Hans Wagner gen. Hans von Culmbach (Schüler des A. Dürer + 1545), *Alterfügel*. Ähnlich und Gegenstück. Auf der Innenseite der hl. Jacobus, auf der Aussenseite die hl. Katharina in reichgemustertem Gewande. Holz. Gleiche Grösse.

185. Franz Edmund Weiotter (1730–1771), *Flusslandschaft*. Den Mittelgrund nimmt ein breiter Fluss ein, auf dem Ufer links, an dem mehrere Kähne landen, Bauernhäuser zwischen Bäumen und Buschwerk; um Ufer rechts im Vordergrund Reiter und Knabe. Leinwand. 36 × 54 cm.

186. Franz Edmund Weiotter (1730–1771), *Flusslandschaft*. Rechts Waldeingang mit hohen Bäumen und Buschwerk, zwischen dem mehrere Gehöfte liegen; auf dem breiten Wege des Vordergrundes Karren und Lastthiere. Links schlängelt sich vom fernen Hintergrunde her ein breiter Fluss, auf dessen Ufern mehrere Figuren. Gegenstück zum Vorigen in gleicher Ausführung. Leinwand. Gleiche Grösse.

187. Pieter Wouwerman (1623–1683), *Die Hufschmiede*. An Fusse eines Hügels, auf dem grosse Ruine, beschlagen zwei Hufschmiede den vom Fuhrmann gehaltenen Karrengaul. Gutes Bild. Leinwand. 28 × 36 cm.

188. Pieter Wouwerman (1623–1683), *Die Hufschmiede*. Links zwei Hufschmiede einen Schimmel beschlagend, dessen Reiter abgestiegen, sich mit einem andern Reiter unterhält. Gegenstück zum Vorigen in gleicher Ausführung. Leinwand. Gleiche Grösse.

* Ne îndeplinim cea mai plăcută dintre îndatoriri exprimându-ne întreaga recunoștință față de toți cei ce ne-au ajutat în întreprinderea acestui studiu, comunicându-ne documente și informații bibliografice: doamna Letiția Buruiană, doamna Carmen Dobre, doamna Adriana Dumitran, domnul Sorin Iftimi, domnul Adrian-Silvan Ionescu, doamna Doina Lemny, domnul Radu Moțoc, răposatul domn Petre Oprea, doamna Elena Popescu, doamna Mihaela Varga. Țin să-i mulțumesc doamnei Monica Vlaicu pentru traducerea din germană a scrisorilor citate, doamnei Cristina Ion pentru revizuirea manuscrisului acestui articol și doamnei Daniela Arțăreanu pentru traducerea sa din limba franceză.