

## „CERCETĂTORUL” ÎN ATENȚIA SECURITĂȚII: G. OPRESCU ÎN ARHIVELE C.N.S.A.S.

de IOANA APOSTOL

**Abstract:** *As the leading figure of Romanian art historiography in the 1950s–1960s, G. Oprescu’s institutional and scientific contributions proved to be instrumental in the development of this academic field. Because of his influence and due to the positions he held within the artistic establishment, Oprescu was surveyed and monitored by the secret police – the Securitate. Oprescu was suspected of deliberately harboring at the Institute of Art History researchers that were branded as “enemies of the state”. He was also reported to be rejecting historical materialism and promoting a politically disengaged type of research. Ultimately, after years of surveillance, Oprescu’s informative file was closed, with the conclusion that the professor was not guilty of any wrongdoings, but merely too stubborn to be ideologically disciplined.*

**Keywords:** G. Oprescu, the Institute of Art History, The Romanian Academy, Securitate, secret police files, surveillance, People’s Republic of Romania, communist regime.

Figură marcantă a istoriografiei românești de artă, fondator al Institutului de Istoria Artei, profesor pentru o generație de străluciți specialiști precum Remus Niculescu, Teodora Voinescu, Theodor Enescu, Ion Frunzetti, Radu Bogdan și Radu Ionescu, G. Oprescu<sup>1</sup> (1881–1969) rămâne, cu toate acestea, o personalitate neglijată de cercetătorii istoriei contemporane<sup>2</sup>.

Născut într-o familie modestă din Câmpulung Muscel, crescut de mamă și bunică, G. Oprescu s-a mutat la București pentru studiile secundare pe care le-a urmat la liceul Matei Basarab. Din această perioadă datează prietenia sa de-o viață cu Constantin Ionescu-Mihăești, în casa căruia a trăit și unde a luat primele contacte cu artele<sup>3</sup>. Cariera sa începe după absolvirea, în 1904, a Facultății de Litere și Filosofie din cadrul Universității din București, când intră în învățământul secundar, ca profesor de limba și literatura franceză la liceele din Giurgiu și Turnu-Severin. În anul 1919 devine conferențiar de limba și literatura franceză la Facultatea de Litere și Filosofie din cadrul Universității din Cluj<sup>4</sup>, post pe care îl va ocupa până în 1923, când este detașat la Liga Națiunilor, ca secretar al Comisiei Internaționale de Cooperare Intelectuală (C.I.C.I.). Aici a lucrat sub directa subordonare a președinților Henri Bergson, Hendrik Lorentz și Gilbert Murray. Admiterea în corpul universitarilor bucureșteni are loc în anul 1931, după obținerea prin concurs a postului

---

<sup>1</sup> Gheorghe Oprescu s-a semnat întotdeauna „G. Oprescu” iar în breasla istoricilor de artă este cunoscut drept George Oprescu. De aceea, de acum înainte, voi folosi formula preferată de autor, adică „G. Oprescu”.

<sup>2</sup> În ciuda vastului material documentar și a potențialului temei, stadiul actual al cercetării este incipient. Cele câteva lucrări ce alcătuiesc literatura secundară privitoare la activitatea lui G. Oprescu sunt în principal texte omagiale scrise înainte de 1990, cărora li se adaugă câteva studii istoriografice despre istoria artei în România: Radu Ionescu, *Catalogul desenelor românești. Muzeul de Artă. Donația G. Oprescu*, București, Editura Academiei Române, 1965; Id., *The Professor George Oprescu Collection* în “Plural Magazine”, nr. 21, 2004; Id., Gabriela Dumitrescu, *Centenar George Oprescu: 1881–1969*, București, Editura Academiei R.S.R., 1981; Remus Niculescu, Elena Niculescu, *Omăgiu lui G. Oprescu: Expoziție de gravuri, desene, documente*, București, Editura Academiei R.S.R., 1971; Mircea Popescu, *Omăgiu lui George Oprescu cu prilejul împlinirii a 80 de ani*, București, Editura Academiei Republicii Populare România, 1961; Id., *Georges Oprescu, fondateur de l’école roumaine d’histoire de l’art* în RRHA, Tome XIX, 1982; Id., Tudor Vianu, *Omăgiu lui George Oprescu cu prilejul împlinirii a 80 de ani*, București, Editura Academiei Republicii Populare România, 1961; Al. Dima, Mircea Popescu (coord.), *Istoria științelor în România. Știința literaturii. Istoriografia de artă*, București, Editura Academiei Republicii Socialiste România, 1979; Vlad Țoca, *Art Historical Discourse in Romania 1919–1947*, Budapeșt, 2011.

<sup>3</sup> Radu Ionescu, Gabriela Dumitrescu, *op. cit.*, p. 7.

<sup>4</sup> Arhivele Naționale Cluj, Fond Universitatea din Cluj, dosar 58, f. 190.

de conferențiar la Facultatea de Litere și Filosofie, unde ocupă catedrele de istoria civilizației franceze<sup>5</sup> și de istoria artei<sup>6</sup>. În anul 1946, timp de câteva luni, a fost decanul Facultății de Litere<sup>7</sup>, după care între 1948–1950 a fost profesor la Facultatea de Arhivistică, Muzeografie și Biblioteconomie și apoi, în 1950–1951 și 1958–1965, la catedra de istoria artei a Institutului de Arte Plastice „Nicolae Grigorescu”<sup>8</sup>.



Fig. 1. G. Oprescu, c. 1910, Biblioteca Academiei Române (B.A.R.).

G. Oprescu a fost un autor prolific, lucrările sale – studii, monografiile de artiști și sinteze – cuprind peste 100 de titluri, multe fiind apariții inedite pentru istoriografia românească de artă. Istoricul a fost preocupat în egală măsură de arta românească și de cea europeană. Contribuțiile istoriografice ale lui G. Oprescu au fost dublate de activitatea muzeografică desfășurată ca director al Muzeului „Toma Stelian” și, după 1948, ca organizator al Muzeului de Artă al Republicii Populare Române și director al Galeriei de Artă Universală din cadrul aceluiași muzeu. Consacrarea profesională postbelică a lui G. Oprescu a venit după înființarea Institutului de Istoria Artei, unde a coordonat activitatea multor cercetători valoroși și publicarea unor lucrări ce încă se mai găsesc în bibliografiile fundamentale ale cursurilor de istoria artei de astăzi. Institutul de Istoria Artei a fost înființat în 1941, în cadrul Facultății de Litere<sup>9</sup>, restructurat și trecut în subordinea Academiei R.P.R. în 1948<sup>10</sup>. Relația lui G. Oprescu cu operele de artă nu s-a limitat doar la

<sup>5</sup> Adina Berciu-Drăghicescu, *Facultatea de Litere a Universității din București: 150 de ani de învățământ filologic românesc 1863–2013. Tradiție și valoare*, Partea I, București, 2013, p. 41.

<sup>6</sup> *Ibid.*, p. 106.

<sup>7</sup> Ead., *op. cit.*, Partea a II-a, p. 870.

<sup>8</sup> Arhiva Universității Naționale de Artă (U.N.A.) d. 1950–1952/Decizii 2 f. 9, f. 161; id., d. 1958–1962–1965/Decizii 1; id., d. 1959–1960/Decizii f.f. (file nenumerotate).

<sup>9</sup> Serviciul Municipal București Arhivele Naționale (S.M.B.A.N.), *Fond Universitatea București–Facultatea de Litere*, d. 297/1933–1948, f. 73–75 și f. 85–96.

<sup>10</sup> „Monitorul Oficial”, nr. 302, 28 decembrie 1948, p. 10390–10400.

preocupările sale academice, istoricul fiind, de asemenea, și un colecționar pasionat. De-a lungul vieții a alcătuit o colecție de artă impresionantă de peste 10 000 de piese: desene și gravuri, tablouri, sculpturi și obiecte de artă aplicată, toate donate Cabinetului de Stampe al Bibliotecii Academiei Române<sup>11</sup>.

### Securitatea: evidențe, verificări și acțiuni informative

În ochii Securității, biografia lui G. Oprescu îl plasa pe profesor în categoria suspectilor. El apare în documentele acestei instituții ca un potențial dușman al regimului, ce urma să fie ținut sub observație. Trebuie spus din capul locului că dosarul său de Securitate nu documentează sau probează comiterea unor încălcări propriu-zise ale legii, ci adună între copertile sale dovezi ale delictului de opinie și informații cu caracter compromițător<sup>12</sup>. De altfel, dosarele de Securitate, cu multiplii autori, editate și cenzurate de arhiviștii și ofițerii Securității, au puternice dimensiuni retorice și determinări birocratice și, de aceea, trebuie citite critic<sup>13</sup>. Creatorii acestor documente prezintă de multe ori „realități alternative”, construite pe baza unor evenimente și fapte răstălmăcite în așa fel încât să servească drept motivație pentru exercitarea puterii statului împotriva cetățenilor săi. Apar înscenări, infracțiuni și comploturi imaginare, care sunt folosite drept pretext pentru justificarea măsurilor, pedepselor și torturilor care altfel ar fi încălcat orice standard juridic sau etic<sup>14</sup>. În 1965, cartoteca evidenței generale a Securității Statului, cuprindea circa 7 000 000 de cetățeni<sup>15</sup>. Aceștia nu erau ținuți în evidență din cauza antecedentelor lor penale, ci din cauza celor ideologice. Altfel spus, nu comportamentul infracțional îl făcea pe suspect îndeajuns de periculos pentru a fi trecut în evidență și urmărit, ci biografia sa. Scopul Securității era identificarea potențialilor opozanți ai regimului iar asta presupunea monitorizarea unor întregi categorii de persoane, precum foști lideri politici, simpatizanți ai vechiului regim, oameni cu rude în afara țării. Dosarele erau deschise indiferent dacă o infracțiune fusese sau nu comisă și aveau menirea de a-i caracteriza pe urmăriți din toate punctele de vedere: originea și starea socială, apartenența politică și intelectuală, comportamentul, cercul de rude și prieteni<sup>16</sup>. Motivele pentru deschiderea dosarului erau numeroase și vizau deviaționismul ideologic, spionajul, agitația, „comentarii ostile la adresa politicii de stat”, legionarismul, apartenența la francmasonerie, legături cu diplomați străini, intenția de a părăsi definitiv țara<sup>17</sup>. G. Oprescu a fost urmărit pentru „manifestări dușmănoase la adresa regimului”, sprijinirea în Institutul de Istoria Artei a unor cercetători cu dosare necorespunzătoare, eludarea tezelor marxiste în lucrările sale științifice, activitatea din cadrul asociațiilor Româno-Olandeze, Amicii S.U.A. și de la Institutul Francez<sup>18</sup>. Teodora Voinescu și Mihai Berza erau suspectați de activitate dușmănoasă<sup>19</sup> iar Radu Bogdan de discuții dușmănoase și relații cu diplomați străini<sup>20</sup>. Ion Frunzetti era luat în vizor din cauza trecutului său legionar<sup>21</sup>, Ionel Jianu din cauza originii sociale mic burgheze, a studiilor la Paris, a orientării artistice cosmopolite, a abaterilor de la discursul realist-socialist și a fratelui său stabilit în America<sup>22</sup>. La fel, Amelia Pavel era suspectă din pricina rudelor din străinătate, fiului stabilit în Canada și

---

<sup>11</sup> Alin Ciupală, *Testamentul academicianului George Oprescu, întemeietorul Institutului de Istoria Artei al Academiei Române* în SCIA, AP, Tomul 4 (48), 2014; Remus Niculescu, Elena Niculescu, *op. cit.*, p. 7

<sup>12</sup> După cum arată Cristina Vădulescu în *Police Aesthetics. Literature, Film, and the Secret Police in Soviet Times*, Stanford, 2010, dosarele de Securitate sunt mărturia ale aplicării discursului statului totalitar și nu trebuie să fie înțelese ca fiind depozitare obiective ale unor fapte, evenimente și date, care adunate și coroborate cu informații din alte surse duc în mod inexorabil la reconstituirea trecutului (p. 13). Avertismentul este formulat și de Gabriel Andreescu în *Cărturari, opozanți și documente. Manipularea Arhivei Securității*, Iași, 2013, care recomandă prudență în folosirea Arhivei Securității și rezerve vizavi de „stabilirea unei concluzii pe baza unui singur document” (p. 30).

<sup>13</sup> Cristina Vădulescu, *Police Aesthetics...*, p. 14.

<sup>14</sup> *Ibid.*, p. 7.

<sup>15</sup> Cristina Anisescu, *Evidențele și arhivele Securității* în Cristina Anisescu, Mirela Matiu, Silviu B. Moldovan, „*Partiturile*” *Securității. Directive, ordine, instrucțiuni (1947–1987)*, București, Editura Nemira, 2007, p. 52.

<sup>16</sup> Cristina Vădulescu, *Arresting Biographies: The Secret Police File in the Soviet Union and Romania* în „*Comparative Literature*”, 56, no. 3, 2004, p. 244–246.

<sup>17</sup> Monica Enache, *Coborâri în subteran. Câteva cazuri de critici de artă și artiști plastici în arhivele Securității* în „*Caietele CNSAS*”, nr. 15, 2015, p. 312 și p. 322.

<sup>18</sup> A.C.N.S.A.S., Fond Informativ, dosar 3608, vol. 1, f. 3–7.

<sup>19</sup> *Ibid.*, f. 34–37.

<sup>20</sup> *Id.*, dosar 310551, vol. 1, f. 2–3.

<sup>21</sup> *Id.*, dosar 257937, vol. 2, f. 1.

<sup>22</sup> *Id.*, dosar 258981, f. 1–2.

legăturilor cu diverși diplomați vest-germani<sup>23</sup>. Lista poate continua, iar consultarea hotărârilor de deschidere a dosarelor va arăta că biografia oricui putea oferi Securității pretexte pentru urmărire. Chiar și celor mai fideli colaboratori ai organelor de Securitate li se puteau găsi oricând motive de urmărire, supraveghere și șantaj, dacă într-un fel sau altul nu mai corespundeau din punct de vedere ideologic sau informativ.

În articolul său despre artiști și critici de artă în arhivele Securității, Monica Enache urmărește relația acestora cu Securitatea, tipurile de colaborare și motivațiile ce au stat la baza lor. Se oprește și asupra dosarului de urmărit al lui G. Oprescu și evidențiază particularitatea cazului său, în care toate tentativele „aparaturii de partid de a-l încorpora și a-l alinia doctrinar au eșuat lamentabil”<sup>24</sup>. Cercetătoarea punctează un aspect esențial din relația lui Oprescu cu statul comunist și organele sale represive: faptul că profesorul i-a protejat și acoperit pe cercetătorii Institutului care erau etichetați drept „elemente dușmănoase”: Remus Niclescu, Theodor Enescu și Teodora Voinescu<sup>25</sup>. Însă nu a fost vorba doar de aceștia trei. În anii 1950–1960, G. Oprescu a primit în Institutul de Istoria Artei mulți alți cercetători cu dosare proaste, cum au fost Mihai Berza<sup>26</sup>, Alexandru Paleologu<sup>27</sup>, Cornelia Pillat<sup>28</sup>, Emil Lăzărescu<sup>29</sup>, Barbu Brezianu<sup>30</sup>, Constantin Joja, Pavel Chihaia, Harry Brauner<sup>31</sup>.

Dosarul de Securitate al lui G. Oprescu se păstrează în arhivele C.N.S.A.S. în două volume ce conțin 303 file, cuprinzând 126 de informări, hotărâri și rapoarte redactate pe parcursul acțiunilor de verificare și informative. Principalele metode de obținere a informațiilor au fost sursele oficiale, supravegherea prin informatori și controlul corespondenței. Lucrătorii Securității au desfășurat investigații la domiciliul lui G. Oprescu și printre vecini, de unde au obținut o serie de date privitoare la stilul de viață și la rutina de zi cu zi a profesorului. Deși rapoartele Securității oferă anumite detalii necunoscute anterior despre G. Oprescu, informațiile sunt în mare parte succinte, lacunare și uneori inexacte. Așa cum se găsește astăzi în arhiva C.N.S.A.S., dosarul G. Oprescu pare la prima vedere o înșiruire fără cap și fără coadă a unor file neordonate cronologic: planuri de măsuri, hotărâri, note, verificări, informări, corespondență interceptată, referate, fragmente din lucrări publicate. Acestea sunt documentele obținute și produse de Securitate pentru acțiunile desfășurate asupra lui G. Oprescu. Pentru a înțelege mai bine cum s-au derulat aceste acțiuni, mai întâi de verificare, apoi informativă, inițial o acțiune de grup, în cele din urmă una individuală, am ales să fac o citire cronologică a documentelor din dosar, trasând astfel un fir narativ al urmăririi lui G. Oprescu.

### G. Oprescu și diplomații străini în atenția serviciilor de informații (1942–1953)

Dosarul lui G. Oprescu conține documente datând din anii 1942–1967. Primele verificări ale profesorului au fost făcute de Siguranță și au fost continuate, după 1948, de Securitate. În ianuarie 1957 a fost deschis dosarul de verificare „Cercetătorii” pentru G. Oprescu, Teodora Voinescu și Mihai Berza iar în februarie 1960 a început acțiunea informativă de grup, care s-a închis șapte luni mai târziu, în octombrie 1960. Aceasta a fost urmată, din decembrie 1960, de acțiunea individuală informativă „Cercetătorul”, care s-a desfășurat până în septembrie 1962. Dosarul a fost clasat în decembrie 1962 dar G. Oprescu rămâne în evidența „elementelor dușmănoase” până în mai 1966, când este trecut în evidență pasivă.

<sup>23</sup> Id., dosar 258905, vol. 2, f. 2–6 și Fond Rețea, dosar 390330, vol. 1, f. 1–4.

<sup>24</sup> Monica Enache, *op. cit.*, f. 322.

<sup>25</sup> *Ibid.*, p. 322–323.

<sup>26</sup> A.C.N.S.A.S., Fond Informativ, dosar 3608, f. 3–12; Cornelia Pillat, *Ofrande. Memorii* (ed.: Monica Pillat), București, 2011, p. 86. Mihai Berza era urmărit în acțiunea informativă „Cercetătorii”, împreună cu G. Oprescu și Teodora Voinescu, fiind fiu de moșier și ginere al lui Alexandru Tzigara-Samurcaș; fusese dat afară din Institutul de Istorie pentru că a fost secretarul al lui George Brătianu.

<sup>27</sup> Id., dosar 205, vol. 3, f. 53. Alexandru Paleologu a fost angajat la Institutul de Istoria Artei în 1956, după ieșirea din clandestinitate. Mai târziu, după condamnarea în procesul Noica–Pillat și grațierea din 1964 a fost reîncadrat în Institut de către Oprescu.

<sup>28</sup> Cornelia Pillat, *op. cit.*, p. 38, p. 41–50, p. 86, p. 305. Tatăl său, Gheorghe Ene-Filipescu, social-democrat, a fost deținut politic și a decedat în închisoarea de la Târgu Ocna. Soțul său, Dinu Pillat, a fost condamnat în procesul intelectualilor din 1960. Cornelia Pillat a fost angajată la Institut în 1954–56 iar după eliberarea lui Dinu Pillat, reîncadrată în 1965.

<sup>29</sup> *Ibid.*, p. 87; Stelian Tănase, *op. cit.*, p. 222. Emil Lăzărescu a fost condamnat în procesul Maniu și închis la Pitești pentru că fusese în serviciul cifrului secret în guvernul Rădescu. Fratele său, Alexandru Lăzărescu, a fost condamnat în lotul Noica–Pillat.

<sup>30</sup> Cornelia Pillat, *op. cit.*, p. 87. Barbu Brezianu, dat afară din magistratură și trimis la Canalul Dunăre–Marea Neagră, a fost primit în Institut de Oprescu, la recomandarea lui Jean Al. Steriadi.

<sup>31</sup> *Ibid.*, f. 89: Harry Brauner a fost și el primit în Institutul de Istoria Artei după doisprezece ani de închisoare.

G. Oprescu apare în atenția serviciilor de informații încă din anul 1942, de pe vremea Siguranței Statului (S.S.I.), care a întocmit un referat privitor la relațiile sale cu diplomați străini<sup>32</sup>. Verificările lui Oprescu au fost prilejuite de cererile sale de ieșire din țară, soluționate favorabil<sup>33</sup>. Într-o notă din 25 iunie 1943, Siguranța semnala contactele lui Oprescu cu politicieni și diplomați străini. Profesorul era verificat prin sursele „H” și „Monique”, care informau cu privire la întâlnirea lui Oprescu cu lordul Lloyd<sup>34</sup>, pe care l-a primit în 1939 la Facultatea de Litere și discuțiile din 1941–1942 purtate cu Jacques Truelle, ambasadorul Franței la București, ce aveau ca obiectiv „completarea programului expansiunii culturale franceze în România”<sup>35</sup>. „Monique” spunea că Oprescu i-a transmis ambasadorului că „foarte mulți profesori români sunt gata să intre în acțiunea propagandistică franceză din România, dar că sunt reținuți pentru moment de teama de a nu cădea victimele gestapoului german”<sup>36</sup>. Aceste informații, preluate mai târziu de ofițerii Securității din Arhiva Siguranței, vor fi reproduse în multe dintre fișele personale și în motivările urmărilor de mai târziu. Relația lui Oprescu cu diplomați francezi și englezi, vizitele sale la ambasade occidentale din București și simpatiile pro-occidentale vor fi, în primii ani ai supravegherii, principalul punct de interes al Securității.



Fig. 2. D. Brătianu, Jules Destrée, D. Montenac, Emil Panaitescu, Constantin Ionescu-Mihăești, Gheorghe Balș, G. Oprescu, Acropole, 25 octombrie 1931, B.A.R.

Din decembrie 1948 până în iulie 1956, verificările începute de Siguranța Statului au fost continuate de Direcția Generală a Securității Poporului (D.G.S.P.). Interesul în ceea ce-l privea pe Oprescu viza, în

<sup>32</sup> A.C.N.S.A.S., Fond Informativ, dosar 3608, vol. 1, f. 163.

<sup>33</sup> *Ibid.*, f. 159–160, f. 162. În 1942, S.S.I. dă undă verde D.G.P. pentru plecarea lui Oprescu în Italia, iar în 1943 plecarea în Elveția.

<sup>34</sup> Președintele British Council, politician britanic, membru al Partidului Conservator.

<sup>35</sup> *Ibid.*, f. 159, f. 161.

<sup>36</sup> *Ibid.*, f. 159.

continuare, relația sa cu politicieni, diplomați și intelectuali străini. Atrăgeau atenția poziția ocupată de profesor la Liga Națiunilor, legăturile sale de la U.N.E.S.C.O., vizitele făcute Oficiului de Informații Britanic din București, Legației Franței și Institutului Francez, biroului american de presă și Bibliotecii anglo-americe, implicarea sa în Asociația Româno-Olandeză și Asociația Amicii Statelor Unite. Informațiile erau obținute din investigațiile lucrătorilor M.A.I., din interceptarea corespondenței și prin intermediul surselor, adică din notele date de informatorii recrutați de ofițerii Securității. Pentru că informatorii proveneau mai ales din branșa cercetătorilor din domeniul artei, notele date de aceștia priveau în primul rând activitatea lui G. Oprescu ca istoric de artă și director al Institutului de Istoria Artei. În această etapă a verificării, informațiile au fost obținute de la șase surse: Geta Weissmann, Annie și Nora Samuelli și informatori care semna cu nume conspirative: „Anton”, care era Petru Comarnescu<sup>37</sup>, „Silviu”, pseudonim sub care semna Heinz Stănescu<sup>38</sup>, și „Leolea”<sup>39</sup>.

În intervalul noiembrie 1948–ianuarie 1950, Securitatea a desfășurat o serie de verificări provocate de interceptarea unei scrisori trimise profesorului de către Gilbert Murray, ultimul președinte C.I.C.I. (Comisia Internațională pentru Cooperare Intelectuală de la Liga Națiunilor) prin intermediul lui John Bennett, șeful Oficiului de Informații Britanic din București<sup>40</sup>. Lucrătorul Securității, N.A., redactează în 18 noiembrie o notă în care rezumă conținutul scrisorii și subliniază că a fost transmisă prin intermediul lui Bennett: „Semnalăm acestea, pentru a arăta că unii membrii a-i (sic) Legației Britanice transmit corespondența particularilor”<sup>41</sup>. Scrisoarea, datată 8 noiembrie 1948, este tradusă și transcrisă de lucrătorii Securității, cu foarte multe greșeli și inexactități: „Murrae” (sic) îi transmite lui Oprescu că ar dori să corespundă mai des cu el, dar „este lucru greu în timpul acestea (sic)”. Este dezamăgit că proiectul cooperării intelectuale a eșuat și crede că U.N.E.S.C.O. nu îl va putea continua: „UNESCO nu prea pare să facă ceva. Cred că la fel ca și vechiul C.I.C. (sic) a început prin a fi prea ambițios”<sup>42</sup>. Ca urmare a acestei interceptări, în 3 ianuarie 1949 este trimisă o adresă către Direcția a II-a, contrasabotaj, în care se cere demararea de „investigații discrete asupra prof. Universitar OPRESCU Gh. Interesează: situația materială și familiară (sic), relații, activitate”<sup>43</sup>.

<sup>37</sup> Pentru o analiză a colaborării lui Petru Comarnescu cu Securitatea poate fi consultat Lucian Boia, *Dosarele secrete ale agentului Anton: Petru Comarnescu în arhivele Securității*, București, 2014.

<sup>38</sup> Indicii despre adevărata identitate a agentului „Silviu” pot fi reperate chiar în notele informative furnizate de acesta. El a fost folosit în intervalul 1954–1956 în acțiuni informative desfășurate asupra unor cercetători de la Institutul de Istoria Artei. În dosarul lui Oprescu, „Silviu” apare cu șase note din care reiese că lucra în cadrul departamentului de artă feudală (A.C.N.S.A.S., Fond Informativ, dosar 3608, f. 133–134, 138, 141–145). Un alt dosar în care agentul figurează cu mai multă proeminență este cel al acțiunii informative îndreptate asupra lui Mihai Berza, iar spre deosebire de dosarul „Cercetătorului”, cel al „Istoricului”/ Mihai Berza conține informații esențiale pentru deconspirarea informatorului (a se vedea A.C.N.S.A.S., Fond Informativ, dosar 2295, 2 vol. și Ioan Opriș, *Istoricii și Securitatea*, vol. 1, București, 2004, p. 519–585). Episodul care elucidează fără umbră de îndoială identitatea agentului s-a petrecut în mai 1955, când „Silviu” a fost criticat în cadrul colectivului de artă medievală pentru studiul său despre monumentele Iașului, din care Berza, Teodora Voinescu și Dumitru Năstase îi cereau să scoată „pasajul despre obeliscul leilor, interpretat ca «recunoștință» a poporului român pentru cel rus, «cu ocazia Regulamentului Organic»”. Consultând S.C.I.A., anul II, nr. 3–4, iulie–decembrie 1955, aflăm că autorul articolului cu pricina, *Călători străini din a doua jumătate a secolului al XVIII-lea și prima jumătate a secolului al XIX-lea despre monumentele de artă ale orașului Iași*, p. 324–338, era Heinz Stănescu. Cercetarea dosarului său de rețea confirmă faptul că Stănescu era unul și același cu „Silviu” și că, lucrând cu jumătate de normă la Institutul de Istoria Artei, fusese „dirijat asupra unor elemente suspecte cum ar fi VOINESCU TEODORA și acad. OPRESCU GHE.” (A.C.N.S.A.S., Fond Rețea, 48661, f. 111–112).

Despre Heinz Stănescu au mai scris Adrian Nicolae Petcu și Denisa Bodeanu în *Contribuții la întocmirea unui dicționar al ofițerilor de Securitate (problema culte-secte)* publicat în *Caietele CNSAS*, Anul II, nr. 1(3)/2009, p. 56–59 și William Totok, *Freud – cu voie de la poliția politică sau Rolul fostului ofițer de Securitate Heinz Stănescu* în <<http://www.dw.com/ro/freud-cu-voie-de-la-poli%C5%A3ia-politic%C4%83-sau-rolul-fostului-ofi%C5%A3er-de-securitate-heinz-st%C4%83nescu/a-6363069>>, însă infiltrarea sa ca agent în Institutul de Istoria Artei nu a fost cunoscută până acum. Contribuțiile mai sus-amintite descriu spectaculosul parcurs de viață al lui Heinz Stănescu (n. Rottenberg): fost comunist ilegalist, a fost încadrat în 1948 ca ofițer de Securitate, din rândurile căreia a fost exclus în 1952 din cauza orientării sale sexuale și trimis, timp de un an, în colonia de muncă Bicaz. Atunci a fost recrutat ca informator, luându-și numele conspirativ „Abrud”. Apoi, din 1953, datorită pregătirii filologice, a fost angajat ca asistent la Catedra de limbă și literatură germană a Facultății de Litere din București. Pe lângă Institutul de Istoria Artei, Heinz Stănescu a mai fost folosit ca informator și la Facultatea de Litere, semnând cu numele „Silviu”, și „Traian”. A activat în cercuri de universitari, cercetători și scriitori până în 1976, când a fugit în R.F.G. A furnizat informații inclusiv despre scriitorii timișoreni din *Grupul de Acțiune Banat*.

<sup>39</sup> *Ibid.*, f. 167. „Leolea” pare să fi fost ori vecin cu Oprescu în str. Dr. Clunet, ori chiar investigatorul Securității care folosea un nume conspirativ.

<sup>40</sup> *Ibid.*, vol. 2, f. 12.

<sup>41</sup> *Ibid.*, f. 9.

<sup>42</sup> *Ibid.*, f. 11.

<sup>43</sup> *Ibid.*, f. 8.

Drept răspuns, N. Mavru, lucrător al Securității, redactează o notă despre Oprescu: profesor universitar, pensionat în 1949 împotriva voinței sale, director al Muzeului „Toma Stelian”. „Trăiește din salariul de director și pensia de Prof. univ. Este încadrat în regimul democrat de azi, făcând parte din Sindicatul Prof. Univ. și P.N.P. Om ursuz, cu toane. [...] Legături de prietenie nu are între foștii colegi de facultate, decât relații de serviciu. Prieten intim cu D-l Bogdan<sup>44</sup> din Ministerul Artelor, care lucrează la etj. VII”<sup>45</sup>. Mavru recomandă supravegherea locuinței din str. Dr. Clunet<sup>46</sup>. Indicii cu privire la această supraveghere nu au fost găsite în dosar iar până la sfârșitul anului 1949 mai este atașat un singur document privitor la Oprescu. Este vorba despre referatul Getei Weissmann, datat 19 decembrie<sup>47</sup>. Weissmann reproduce câteva informații aflate de la menajera lui G. Oprescu, potrivit căreia pentru a-și salva casa, profesorul a donat-o statului ca muzeu. De asemenea, acesta primește reviste și ziare străine iar „sub celălalt regim Profesorul era omul palatului și [...] la el acasă venea (sic) Ciuntu<sup>48</sup> și Săvel (sic) Rădulescu”<sup>49</sup>. Nota se încheie cu o recomandare: „Aceste înșiruri le știu dela menajera D<sup>l</sup>ni Profesor Oprescu. Ea este de părere că ar trebui ca cineva care cunoaște bine limba engleză germană, franceză să vină în lipsa D<sup>l</sup>ni Profesor, ca să facă o cercetare”<sup>50</sup>. Nota este însoțită de indicația olografă a ofițerului: „verificare și exploatare”.



Fig. 3. Regina Maria, G. Oprescu, Ștefan Popescu, Savel Rădulescu la Expoziția artei daneze de la Muzeul „Toma Stelian”, 1936, B.A.R.

În aprilie 1950, mergând pe firul sugerat în notele lui N. Mavru și Weissmann, D.G.S.P. trimite Direcției Securității Capitalei (D.S.C.) spre verificare și exploatare o scurtă notă biografică în care sunt reluate informațiile obținute anterior și în care este propusă supravegherea lui Oprescu „printr’un om de

<sup>44</sup> Nu știm dacă „D-l Bogdan” era chiar Radu Bogdan. Potrivit dosarului său de Securitate, în 1948 era angajat în Ministerul Artelor (Id., dosar 310551, f. 80).

<sup>45</sup> A.C.N.S.A.S., Fond Informativ, dosar 3608, vol. 2, f. 6.

<sup>46</sup> *Ibid.*, f. 7.

<sup>47</sup> *Ibid.*, vol. 1, f. 154.

<sup>48</sup> Edmond Ciuntu, diplomat român, fost secretar al lui Nicolae Titulescu, ministru plenipotențiar la Moscova.

<sup>49</sup> Savel Rădulescu, diplomat român, subsecretar în Ministerul Afacerilor Externe, președinte al Comisiei Române pentru Aplicarea Armistițiului.

<sup>50</sup> A.C.N.S.A.S., Fond Informativ, dosar 3608, vol. 1, f. 154.

specialitate, cel mai nimerit poate fi chiar Bogdan<sup>51</sup>. Dacă într-adevăr notele se referă la Radu Bogdan, propunerea nu a fost niciodată aprobată, în dosarul lui Bogdan negăsindu-se nici un indiciu care să arate că ar fi existat măcar o încercare de racolare a sa pentru furnizarea de informații despre G. Oprescu. Tot în aprilie 1950 sunt efectuate investigații în cartierul lui Oprescu, în urma cărora slt. Tarangoiu de la D.S.C. redactează un referat din care rezultă că profesorul, a fost membru în Partidul Conservator și apoi în P.N.L., și că în anul 1946 Oprescu a fost profesorul fostului rege Mihai și avea legături cu Generalul Urdăreanu și alții din Palatul Regal<sup>52</sup>. Până în momentul de față aceste informații rămân neconfirmate, fiind posibil ca ele să fie doar zvonuri care circulau printre vecini.

Timp de mai mult de doi ani, supravegherea lui G. Oprescu pare să fi fost sistată, dosarul său nepăstrând nici o urmă a vreunei acțiuni a Securității care să-l vizeze. Însă, în noiembrie 1952, profesorul intră din nou în vizorul organelor Securității, exact ca în 1948, după interceptarea corespondenței: o carte poștală expediată de Oprescu Institutului de Cercetări Biografice din New-York în care comunica acceptarea publicării biografiei sale în culegerea ce urma să fie editată. D.G.S.S. trimite Direcției Regionale a Securității București o cerere de identificare a „numitului Oprescu” și de trecere a sa în evidență, în cazul în care vor apărea elemente suspecte: „Se va căuta a se stabili pe linie informativă despre ce fel de lucrare este vorba și despre ce fel de date biografice. În acest scop trebuie cunoscută ce fel de activitate desfășoară cel în cauză, la ce institut, legături, etc”<sup>53</sup>. Urmările acestei solicitări vin în decembrie 1952, sub forma unei note în care Maiorul de Securitate Dinescu și Lt. Maj. de Securitate Iavorschi prezintă rezultatele investigațiilor. Sunt consemnate datele de identificare, locul și data nașterii, părinții, inclusiv tatăl „Ion” și activitatea profesională: „profesor universitar, Director de Muzeu și membru titular onorific al Academiei R.P.R.”. Este notată activitatea sa de la Liga Națiunilor: „Deasemeni a mai reeșit (sic) că între anii 1928–1931 a fost secretar al Comisiei Internaționale de cooperare dela Geneva, iar la această dată a fost lector de franceză la Universitate. Datorită funcțiilor pe care le deține cunoaște anumite secrete în domeniul artei însă nu și în alte domenii”. Ca surse de venit sunt identificate publicațiile științifice despre artă, nu sunt cunoscute persoanele din cercul său de prieteni, nu primește corespondență din străinătate, nu a fost încadrat politic în trecut și este membru sindicalist<sup>54</sup>.

Câteva luni mai târziu, surorilor Annie și Nora Samuelli, condamnate în 1950 pentru trădare și spionaj în favoarea Marii Britanii și SUA li se cer declarații despre G. Oprescu. În 19 februarie 1953, Nora Samuelli, fostă secretară la Oficiul de Presă și Informații al S.U.A., declara că l-a cunoscut pe Oprescu pentru că acesta îl vizita pe șeful ei, Donald Dunham. Aceștia erau în relații apropiate de când profesorul supervizase elaborarea tezei de doctorat a lui Dunham despre arta decorativă românească, susținută la Facultatea de Litere a Universității din București. Nora Samuelli adăuga că Oprescu era în relații culturale cu diverși alți cetățeni englezi și americani și că, de asemenea, era membru al Societății „Amicii Statelor Unite”<sup>55</sup>. În ziua următoare, 20 februarie 1953, Annie Samuelli semnează și ea o declarație privitoare la G. Oprescu în care scrie că l-a cunoscut în anii 1944–45, după reînființarea bibliotecii anglo-române sub auspiciile misiunii britanice, atunci când era secretara șefului Oficiului de Presă și Informații al Marii Britanii. Annie Samuelli menționează că biblioteca era dirijată de un comitet format din maiorul Porter, ca reprezentant al misiunii britanice, Nicky Chrissoveloni și profesorul Oprescu. Acesta îi vizita la Oficiul de Presă pe Ivor Porter și pe John Bennett: „El era în legături de prietenie cu Porter și Bennett și din cauza interesului pe care-l purtau aceștia în materie de cultură românească și în chestiuni artistice. Bennett care era amator de tablouri și covoare, îl consulta deseori pe prof. Oprescu în această privință”<sup>56</sup>. Annie Samuelli își amintește că în calitate de decan al Facultății de Litere, Oprescu s-a ocupat de aducerea de cărți din Anglia pentru Biblioteca Universității, distrusă în bombardamente. După 1947, când biblioteca a fost integrată în Oficiul de Informații Britanice, profesorul Oprescu a vizitat mult mai rar biroul<sup>57</sup>.

Prima fișă personală a lui G. Oprescu a fost elaborată în 21 mai 1953 de Slt. de Securitate Georgescu Constantin<sup>58</sup>. În ea sunt reluate datele biografice deja știute, la care sunt adăugate informațiile strânse de

<sup>51</sup> *Ibid.*, f. 153.

<sup>52</sup> *Ibid.*, f. 149.

<sup>53</sup> *Ibid.*, f. 148.

<sup>54</sup> *Ibid.*, f. 166.

<sup>55</sup> *Ibid.*, f. 146f.

<sup>56</sup> *Ibid.*, f. 146v.

<sup>57</sup> *Ibid.*, f. 146f.

<sup>58</sup> *Ibid.*, f. 13–16.



lucrătorii Securității. În timpul Primului Război Mondial, Oprescu a fost prizonier în Bulgaria, fiind socotit dușman al Puterilor Centrale. După război nu s-a manifestat pe linie politică, dar este filo-francez, simpatizant al democrațiilor anglo-americane și membru în comitetul de conducere al Asociației „Prietenii Statelor Unite ale Americii”. Apar și o serie de informații neconfirmate din alte surse, potrivit cărora „la 14 mai 1938 la deschiderea expoziției gravurii și cărții germane, Oprescu a adus elogii guvernului Reichului și doctorului FABRICIUS pentru străduința depusă în acest domeniu cultural” și că „în ziua de 8 Octombrie 1944, a participat la o adunare a P.N.Ț., sub președinția D-lor LEON și GOGU CRISTESCU. Au luat cuvântul D-l. LĂPUȘNEAN, OPRESCU și CRISTESCU<sup>59</sup>. – Toți au recomandat strângerea și întărirea cadrelor arătând P.N.Ț.-ul drept cea mai bine organizată grupare politică și criticând partidul comunist, care nu poate governa, fiind lipsit de experiență și încercând să instaureze dictatura de care abia s’a scăpat după 4 ani de suferință”<sup>60</sup>.



Fig. 4. Episcopul Clujului, N. Colan, ministrul Germaniei, Wilhelm Fabricius și G. Oprescu la Muzeul Toma Stelian, c. 1936, B.A.R.

Preocuparea Securității față de relațiile lui Oprescu cu diplomații străini pare să ia sfârșit în această fază. Investigatorii nu merg mai departe cu cercetările, probabil pentru că acestea nu prezentau potențial. Poate fi luată în considerare și indolența unora dintre lucrători. Cât despre elogiile aduse guvernului Reichului de către Oprescu, acestea par să țină de o zvonistică nefondată, care însă se va perpetua și va fi reprodusă sub diferite forme în notele date de informatorii lui Oprescu de mai târziu. Episodul expoziției gravurii și cărții germane surprinde probabil o cuvântare a profesorului de la un vernisaj, dar câtă vreme nu-i cunoaștem conținutul, nu ne putem pronunța. Totuși, simpatiile naziste ale lui Oprescu sunt contrazise chiar de informațiile adunate de Securitate, potrivit cărora profesorul era filo-francez și colabora cu Jacques Truelle pentru expansiunea culturală franceză în România. În plus, o mărturie directă a lui G. Oprescu face puțină lumină asupra convingerilor sale. Pe când se afla la München, în august 1938, el îi scrie prietenului său, Constantin Ionescu-Mihăești, că intenționează să viziteze expoziția artei germane, *Grosse Deutsche Kunstausstellung*. Iată ce scrie: „Am venit aici să văd două expoziții interesante, dintre care pe una, Altdorfer, nu voi mai avea de sigur ocazia s’o văd. Cea de a doua este un fel de urmare la

<sup>59</sup> Am păstrat grafia cu caractere majuscule a numelor proprii folosită în documentele Securității.

<sup>60</sup> A.C.N.S.A.S., Fond Informativ, dosar 3608, vol. 1, f. 16.

Entartete Kunst (*n.n., I.A. arta degenerată*), de anul trecut: cum se prezintă arta Germană purificată de «orori». Sânt curios s' o văd»<sup>61</sup>.

### Urmărirea cu agenți și probarea lipsei de loialitate doctrinară (1954–1956)

În anul 1954 încep să fie dirijați primii agenți pe lângă G. Oprescu pentru adunarea de informații. Nu știm dacă interesul ofițerilor s-a mutat de la relațiile profesorului cu străinii, sau, pur și simplu, tipul de informații obținute prin agenți a făcut ca urmărirea să ia o nouă turnură. Una din ultimele informări pe tema diplomaților străini a fost făcută de agentul „Anton”/Petru Comărnescu în decembrie 1954. Potrivit lui „Anton”, Oprescu nu a fost implicat în activitatea Asociației „Amicii Statelor Unite”, dar a avut legături cu Burton Y. Berry<sup>62</sup> și alții din cadrul Misiunii Militare și legației S.U.A. la București, care îl consultau în chestiuni culturale. Berry era colecționar de artă<sup>63</sup>. Agentul informează la rândul său cu privire la Donald Dunham, pe care Oprescu îl ajutase în perioada 1947–1948 la pregătirea tezei de doctorat. De asemenea, profesorul avea legături strânse cu Legația Franței și Institutul Francez de Înalte Studii unde era invitat mereu de Alphonse Dupront<sup>64</sup>, Oprescu fiind pe atunci exponentul artei și culturii franceze în România<sup>65</sup>.

În noua etapă a urmăririi, materialele informative încep să se refere mai mult la activitatea lui Oprescu ca director al Institutului de Istoria Artei, la lipsa sa de atașament față de doctrina marxistă în artă și de materialismul istoric. „Silviu”/Heinz Stănescu, cercetător la Institutul de Istoria Artei, în cadrul secției de artă feudală, oferă Securității câteva informări în care descrie derapajele ideologice ale lui Oprescu. După ședința trimestrială de 29 iunie 1954, condusă de G. Oprescu, agentul semnalează o serie de abateri politice: „s-a vorbit în spirit naționalist șovin și disprețuitor de cercetătorii maghiari de la Cluj. [...] S-au trasat sarcini organizației de bază P.M.R. (fapt remarcat și [...] de SIMION ALTERESCU). [...] Șeful secției de artă modernă și contemporană, ION FRUNZETTI, s-a făcut vinovat de muncă individualistă, de lipsă de spirit revoluționar în mobilizarea colegilor și de faptul că nu a tras concluziile la monografia Paciurea, lipsind-o de semnificația ei politico-socială”<sup>66</sup>. În aceeași ședință, Oprescu l-a criticat personal pe Ion Frunzetti pentru că nu s-a ocupat de apariția textelor aniversare pentru 23 august, în schimb publică „în reviste din afara Institutului pentru bani și că deci el – FRUNZETTI – nu a înțeles nimic din problema angajamentelor făcute pentru a sluji institutul”. Câteva zile mai târziu, într-o notă din 12 iulie 1954, „Silviu” revine cu noi informații despre abaterile profesorului. Agentul relatează că înainte de o cercetare de teren, Oprescu i-a interzis să facă propagandă și să discute politică cu țărani: „Îți interzic să faci politică pe drum să stai de vorbă cu sătenii să-i lămurești pe teren se face numai muncă științifică. Nu este un secret că țărani nu iubesc propaganda și dacă o faci o să fie împiedicate cercetările de țărani”<sup>67</sup>.

La 31 iulie 1954, Direcția a VII-a M.A.I., filaj și investigații, trimite Direcției III, informații interne, rezultatul investigațiilor asupra lui Oprescu. Sursa „Leolea” furnizează o serie de informații cu caracter personal obținute de la vecinii lui Oprescu: „[...] cel în cauză a fost proprietarul imobilului de la adresa de mai sus pe care la (sic) donat la muzeu de artă împreună cu lucrările de pictură și sculptură ce există în el, deasemeni mai are și o casă și grădină în Cîmpulung Muscel. În cadrul cartierului este cunoscut cu o comportare urâtă față de locatari, dînd dovadă de îngîmfare și subapreciere. Este retras față de elementele muncitorești din cartier, iar cu elementele componente ale vechi (sic) societăți este în relații de vecinătate fără intimitate în aceste relații. Este cunoscut că imobilul său este frecventat de diferite persoane ce vin și cu mașini însă nu se poate preciza dacă acestea sînt legături de prietenie sau simpli vizitatori ai muzeului, deoarece muzeul se află în incinta domiciliului. Prin vizitatori a fost semnalată și o mașină a Corpului Diplomatic. În domiciliu are ca prieten intim un subofițer de miliție ce este concubinul menajerei celui în cauză numita Pascal Maria. Este cunoscut deasemeni că cel în cauză întreține relații cu diferiți bărbați cel

<sup>61</sup> B.A.R, Fondul George Oprescu, S3(78)/DCLXXXVII, *Oprescu, G. către Constantin Ionescu-Mihăești*, München, 20–aug–1938, p. 2.

<sup>62</sup> Burton Y. Berry, diplomat american și colecționar de artă. În 1944 a fost Consulul S.U.A. în România.

<sup>63</sup> A.C.N.S.A.S., Fond Informativ, dosar 3608, vol. 1, f. 142.

<sup>64</sup> Alphonse Dupront, istoric și antropolog francez. A fost directorul Institutului Francez de la București între 1932–1941.

<sup>65</sup> A.C.N.S.A.S., Fond Informativ, dosar 3608, vol. 1, f. 140.

<sup>66</sup> *Ibid.*, f. 143.

<sup>67</sup> *Ibid.*, f. 141.

(sic) vizitează la domiciliu fiind homosexual. Înainte de 23 August 1944 cel în cauză a fost un simpatizant al regimului trecut, în prezent este sindicalist. În cartier nu este cunoscut cu manifestări ostile regimului”<sup>68</sup>.



Fig. 5. Echipa Institutului de Istoria Artei, c. 1951, Arhiva Radu Bogdan, fotografie obținută prin amabilitatea Mădălinei Mirea (din stânga: Petre Comănescu, șeful serviciului administrativ al Institutului, Barbu Brezianu, Ion Frunzetti, Mircea Popescu, Fernanda Foni, Radu Bogdan, trei cercetători neidentificați și Radu Ionescu).

### „Cercetătorii” și grupul Oprescu (1957–1960)

Din ianuarie 1957 până în octombrie 1960, G. Oprescu a fost inclus în dosarul de grup „Cercetătorii”, alături de Teodora Voinescu și Mihai Berza. Cei trei au intrat în vizorul Securității din cauza originilor nesănătoase, relațiilor cu vechea societate burgheză și presupusei activități de instigare împotriva regimului și sabotare a lucrărilor științifice din Institutul de Istoria Artei. Ca urmare a instrumentării acestui dosar, Teodora Voinescu a fost arestată timp de 14 luni, pentru activitate dușmănoasă, fiind ulterior eliberată datorită lipsei de probe necesare condamnării<sup>69</sup>. Dosarul „Cercetătorii” cuprinde hotărâri, planuri de măsuri și investigații realizate de lucrătorii M.A.I., corespondență interceptată și note informative date de persoane din cercul de cunoștințe al celor trei urmăriți.

Hotărârea de deschidere a dosarului „Cercetătorii” a fost redactată în 7 ianuarie 1957, data la care a început acțiunea de verificare, și era însoțită de un plan de măsuri. Hotărârea debutează cu datele biografice ale urmăriților, materialele compromițătoare obținute din arhiva M.A.I. și materialele informative furnizate de agentul „Silviu”<sup>70</sup>. Teodora Voinescu intra în categoria suspecților pentru că primea numeroase vizite ale unor persoane din vechea societate burgheză, uneori 20–30 de vizitatori pe zi și avea legături cu starețul mănăstirii Putna. În ședințele de la Institutul de Istoria Artei se manifesta dușmănos la adresa conducătorilor și partidului: „boicotează lagărul socialist și realizările lui”. Mihai Berza făcea parte din anturajul Teodorei

<sup>68</sup> *Ibid.*, f. 167.

<sup>69</sup> *Ibid.*, f. 3.

<sup>70</sup> *Ibid.*, f. 11.

Voinescu și o susținea pe aceasta în discuțiile dușmănoase, beneficiind de sprijinul academicianului G. Oprescu. Berza avea origini moșierești, era înrudit cu Alexandru Tzigara-Samurcaș, prieten cu P.P. Panaitescu și fusese scos din învățământ în 1952 din cauza manifestărilor dușmănoase. În cazul lui Oprescu, de origine mic burgheză, cu avere personală locuința din str. Dr. Clunet și o casă în Câmpulung Muscel, se distingeau ca dubioase activitatea sa din asociațiile americano și franco-române, vizitele la legațiile S.U.A., Angliei și Franței și legăturile cu diplomați din aceste țări. Este reprodusă informația privitoare la elogiile aduse de Oprescu „politicii fasciste”. Ca director al Institutului de Istoria Artei angaja „numai elemente reacționare [...] care formează un grup compact [...] și duc o activitate de instigare a cercetătorilor împotriva regimului (aceasta la prima vedere)”<sup>71</sup>. Pe baza informațiilor strânse de Securitate, grupul „Cercetătorii”, suspectat de desfășurarea unor activități împotriva regimului, a fost trecut în evidența operativă<sup>72</sup>. Planul de măsuri al acțiunii prevedea verificarea materialului informativ obținut anterior și supravegherea activității desfășurată de cei trei „Cercetători” prin dirijarea agenților „Silviu”, coleg de Institut cu aceștia, și „Tache”, coleg cu Berza la Facultatea de Istorie<sup>73</sup>.

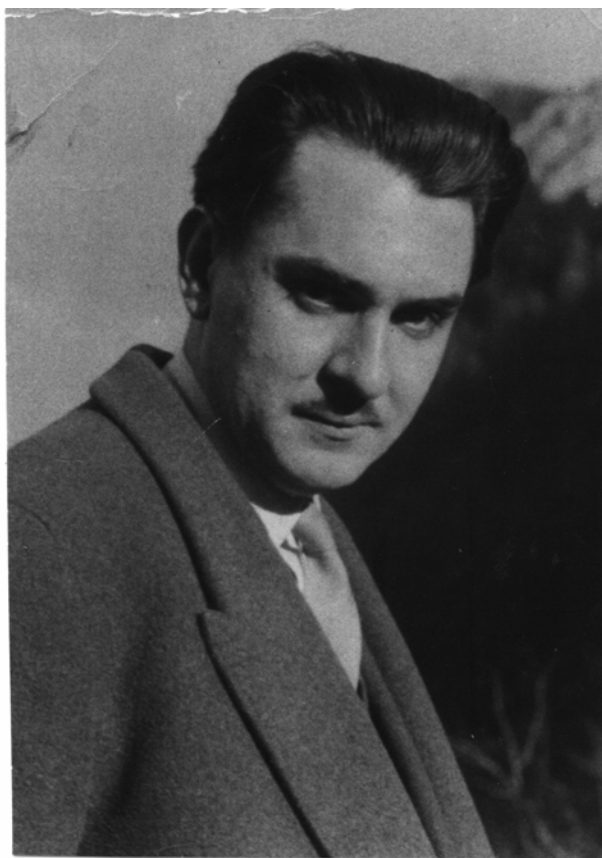


Fig. 6. Remus Niculescu, fotografie de Nicolae Ionescu, 1957–1958, colecția Andrei Niculescu.

La o lună după deschiderea acțiunii de verificare, în 7 februarie 1957, Direcția I M.A.I., informații externe, cere Direcției a II-a, contraspionaj, avizul pentru plecarea lui Oprescu în R.D.G.<sup>74</sup>, cu ocazia aniversării profesorului Hans Vollmer<sup>75</sup>. Documentul, un tipizat dactilografiat, adnotat cu numeroase

<sup>71</sup> *Ibid.*, f. 11–12.

<sup>72</sup> C.N.S.A.S., *Index de termeni și abrevieri cu utilizare frecventă în documentele Securității*, p. 4. „Evidența operativă” era baza de date organizată la nivel central și la nivelul unităților locale, ce cuprindea fișe tipizate cu informații despre persoanele, obiectivele sau problemele care, la un moment dat, au prezentat interes pentru organele de Securitate. Organizarea și gestionarea evidenței operative s-a aflat în sarcina Serviciului C în perioada 1956–1972, și a Centrului de Informatică și Documentare (C.I.D.) în perioada 1972–1989.

<sup>73</sup> A.C.N.S.A.S., Fond Informativ, dosar 3608, vol. 1, f. 44.

<sup>74</sup> *Ibid.*, vol. 2, f. 13.

<sup>75</sup> Hans Vollmer, istoric de artă german, enciclopedist, editor al *Allgemeines Lexikon der bildenden Künstler des XX. Jahrhunderts* (Dicționarului General al Artiștilor Secolului XX), publicat în șase volume între 1953–1962.

observații olografe, arată că Oprescu nu era cunoscut în evidențele Direcției a II-a. O serie de trei scrisori interceptate de Securitate, copiate și atașate la dosar în intervalul octombrie și noiembrie 1957, demonstrează faptul că plecarea profesorului în R.D.G. a fost aprobată<sup>76</sup>. Ele arată cât de controlate și dificile erau pentru Oprescu ieșirile din țară. Într-una dintre scrisori, tradusă și transcrisă de un lucrător al Securității, Oprescu îi explica lui Kuhr Hermann că nu l-a putut vizita la Berlin, fiindcă a fost însoțit de o persoană care l-a păzit tot timpul: „De data aceasta mi s-a dat o însoțitoare, care a fost încontinui (sic) cu mine, care a locuit în hotelul meu și a vrut să știe tot ce fac”<sup>77</sup>. Similar, într-o scrisoare reținută de Securitate, Oprescu îi scrie și lui Dagobert Müller, căruia îi mulțumește pentru invitația la Berlin, dar nu știe dacă va fi posibil să o onoreze. În plus, atunci când călătorește într-un oraș mare este tot timpul însoțit și supravegheat<sup>78</sup>.

Situația din interiorul Institutului de Istoria Artei și directoratul lui Oprescu sunt documentate prin intermediul a doi informatori: „Anton” și „S.R.”. La 2 octombrie 1957, „Anton” dă o notă despre colaborarea strânsă dintre Oprescu și Remus Niculescu. Informatorul arată că Niculescu, șeful cabinetului de stampe de la Biblioteca Academiei și angajat al Institutului de Istoria Artei, este un cercetător competent, foarte apreciat de Oprescu. La acel moment, cei doi lucrau împreună la monografia lui Nicolae Grigorescu iar Oprescu avea planuri de viitor pentru Niculescu: își dorea ca acesta să îi preia catedra recent obținută de profesor la Institutul de Arte Plastice „N. Grigorescu”. „Anton” subliniază mai departe că, în ciuda potențialului său intelectual, Remus Niculescu refuză să scrie despre arta contemporană și este împotriva realismului socialist<sup>79</sup>. Disprețuiește presa comunistă și nu publică decât în revista Institutului și în volume coordonate de Oprescu: „Este singurul dintre criticii și istoricii noștri care ignoră fâțiș fenomenele vieții de azi, creația artiștilor de azi și care sfidează pe ceilalți colegi, care sînt mirați că acest om capabil și ajutat de regim rămîne doar un profitor, care se strecoară admirabil, fiind în fond un dușman al regimului. Protecția, salariile și înlesnirile de care se bucură, în contrast cu activitatea sa suspectă indignează”<sup>80</sup>. Un an mai târziu, în octombrie 1958, agentul „Anton” revine cu o lungă notă informativă, care este inclusă și în dosarul acțiunii desfășurate împotriva lui Niculescu<sup>81</sup>. Informarea fusese cerută pentru verificarea acestuia<sup>82</sup>. Agentul insistă asupra relației privilegiate pe care Niculescu o avea cu G. Oprescu: este cel mai apropiat colaborator și sfătuitor al său și de aceea a fost promovat în diverse posturi. Oprescu îl vede ca pe succesorul său<sup>83</sup>. „Anton” subliniază însă că Niculescu se face vinovat de numeroase derapaje ideologice și administrative. În calitate de membru al consiliului științific E.S.P.L.A., poziție pe care o are datorită profesorului, Niculescu se ocupă cu sabotarea lucrărilor rivalilor. Spre exemplu „a încercat să torpileze lucrarea pictorului OCTAV BĂNCILA scrisă de COMARNESCU”, nimeni altul decât însuși agentul „Anton”. De altfel, Niculescu „nu pierde niciun prilej” de a-i denigra pe tinerii istorici de artă – Comarnescu, Raoul Șorban, H. Blazian, V. Beneș, Ionel Jianu – și pe rivalul său de la Cluj, Virgil Vătășianu<sup>84</sup>. „Anton” vorbește mai departe despre ancheta de la Cabinetul de Stampe, condusă de Mihail Andricu, în care s-au verificat achizițiile de discuri făcute de Remus Niculescu<sup>85</sup>. Spre finalul notei relatează un episod din 1957, când Oprescu aranjase ca Niculescu să primească un post de conferențiar de istoria artei la Universitatea C.I. Parhon. Niculescu, însă, nu l-a ocupat deoarece „crede că nu e momentul să iasă prea mult la suprafață, nevoind să ia atitudini politice, să «politizeze» ceea ce scrie [...] crede că se vor schimba «lucrurile» și vrea să se țină cît mai departe de politica regimului comunist. De aici toate manevrele sale, refugiul în trecut, (anumite cărți despre arta sec. XIX, iar acum se ocupă de secolul al XVIII-lea, se băgase în secția de critică a U.A.P. dar nu vrea să se ocupe de niciun fenomen actual etc)”<sup>86</sup>. Este posibil ca informațiile furnizate de „Anton” să fi fost folosite în ancheta premergătoare procesului intelectualilor din 1960, în care Remus Niculescu a fost condamnat la șapte ani de închisoare corecțională. Arestările viitorilor inculpați din lotul Noica–Pillat urmau să înceapă în decembrie 1958, Institutul de Istoria Artei fiind lovit prin arestarea a patru cercetători încadrați aici: Mihai

<sup>76</sup> A.C.N.S.A.S., Fond Informativ, dosar 3608, vol. 1, f. 173–176 și 180.

<sup>77</sup> *Ibid.*, f. 180.

<sup>78</sup> *Ibid.*, f. 173–175.

<sup>79</sup> *Ibid.*, f. 126.

<sup>80</sup> *Ibid.*, f. 127.

<sup>81</sup> *Id.*, dosar 195837, vol. 1, f. 36–39.

<sup>82</sup> *Id.*, dosar 3608, vol. 1, f. 128–131.

<sup>83</sup> *Ibid.*, f. 128.

<sup>84</sup> *Ibid.*, f. 129.

<sup>85</sup> *Ibid.*, f. 130.

<sup>86</sup> *Ibid.*, f. 124.

Rădulescu, arestat în mai 1959 și decedat în arest la 31 octombrie<sup>87</sup>, Alexandru Paleologu, arestat în 8 septembrie 1959, Theodor Enescu în 12 septembrie și Remus Niculescu în 12 decembrie 1959<sup>88</sup>.

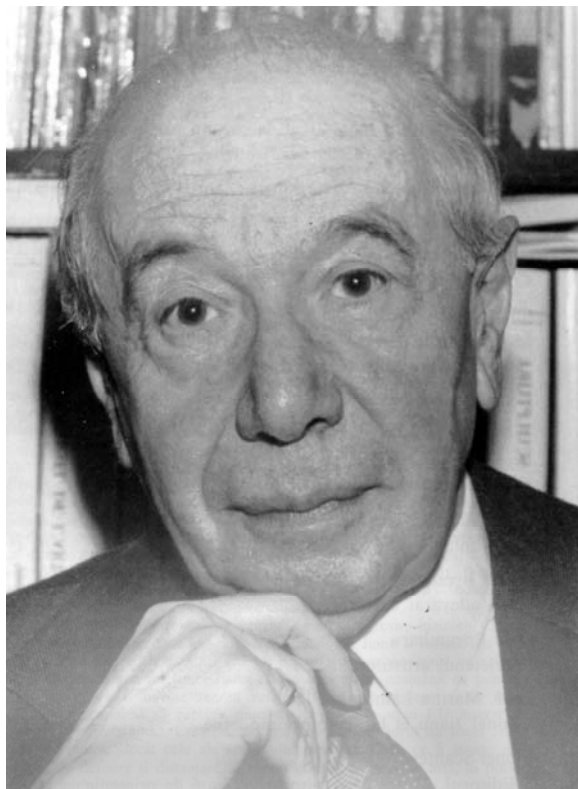


Fig. 7. Ionel Jianu, Institutul de Istoria Artei „G. Oprescu” (I.I.A.G.O.).

Agentul „Anton” apare în dosarul lui G. Oprescu cu patru note informative, însă doar două dintre acestea au fost cerute pentru verificarea sa, și anume, cele din 1954 despre relațiile profesorului cu cetățeni străini. Celelalte două au fost obținute din verificarea lui Remus Niculescu, apărând în dosarul Oprescu sub formă de copii trimise ofițerului său de caz, deoarece conțineau informații relevante despre profesor. Similar, în cadrul altor acțiuni informative, agentul „Anton” a oferit multe ale note în care figurează și G. Oprescu, dar acestea nu au fost niciodată atașate dosarului său. De exemplu, în intervalul 1958–1961, G. Oprescu apare într-o măsură semnificativă în dosarul acțiunii informative desfășurate asupra lui Ionel Jianu, „Cosmopolitul”<sup>89</sup>. Tensiunile și rivalitățile dintre cei doi sunt descrise de agent. Într-o notă din noiembrie 1958, „Anton” spune că Ionel Jianu, critic de artă, lector la „N. Grigorescu”, redactor E.S.P.L.A., „este unul dintre cei care se opun tutelei grupului OPRESCU. Și recent a avut un conflict cu acad. OPRESCU, care conduce catedra de istoria artelor, unde este lector și JIANU”<sup>90</sup>. Potrivit lui „Anton”, Jianu avea în lucru o istorie a artei românești „scrisă de pe poziție marxist-leninistă, [...] stăruitor politizată”<sup>91</sup>, lucru nu le convenea celor la Institutul de Istoria Artei, care ar fi trebuit să publice de mult o astfel de lucrare<sup>92</sup>. Un an

<sup>87</sup> Stelian Tănase, *op. cit.*, p. 279–303. Mihai Rădulescu (1919–1959) a lucrat în diplomatie, a fost violonist la Opera din Cluj, muzicolog respectat și cercetător la Institutul de Istoria Artei. A fost coleg cu Alexandru Paleologu la *Comisia română pentru aplicarea armistițiului*, condusă de Savel Rădulescu. În 1959 a fost condamnat într-un proces de moravuri, iar după condamnare a fost interogată de Securitate în ancheta grupului Noica-Pillat. Mihai Rădulescu a decedat în timpul anchetei, cauza oficială ale morții fiind declarată sinuciderea. Explicația nu a fost acceptată de familie și de prietenii apropiați, care au crezut întotdeauna că Mihai Rădulescu a murit sub tortură, în ancheta Securității.

<sup>88</sup> *Ibid.*, p. 209.

<sup>89</sup> A.C.N.S.A.S., Fond Informativ, dosar 258981.

<sup>90</sup> *Ibid.*, f. 32.

<sup>91</sup> *Ibid.*, f. 34.

<sup>92</sup> *Ibid.*, f. 36. Agentul „Bohumil” dădea o informare similară, oferind detalii despre conflictul dintre Ionel Jianu și tabăra Oprescu. Spunea că Jianu „e foarte afectat de teroarea, ce-o exercită la Institutul «N. Grigorescu» prof. GH. OPRESCU, care prin diverse manevre a scos pe oamenii care nu-s ai lui, iar pe cei păstrați, îi obligă să lucreze, ca pe IONEL JIANU cu 320 lei lunar, după ce face muncă de catedră întregă”.

mai târziu, 4 noiembrie 1959, „Anton” făcea o cronologie a conflictelor dintre Jianu și Oprescu<sup>93</sup>. Totul pornise de la preponderența lui Oprescu și a colaboratorilor săi între autorii publicații de E.S.P.L.A., unde Jianu conducea sectorul de artă. Animositatea a fost provocată de faptul că în 1956 Jianu a întocmit un referat critic pentru revista Institutului, Studii și Cercetări de Istoria Artei. El arăta că unele contribuții nu corespund liniei marxist-leniniste, fapt care i-a înfuriat pe Oprescu, Radu Bogdan și Remus Niculescu<sup>94</sup>. Disputa a luat proporții când *Manualul de Istoria Artei* al lui Oprescu a fost respins de editură pentru că era scris „de pe o poziție idealistă” iar profesorul nu a fost dispus să transforme lucrarea pentru a o face „cu adevărat științifică”. Problemele au continuat cu *monografia Grigorescu* deoarece autorii nu au vrut „să se situeze pe poziția clasei muncitoare” și „nu aplicau materialismul dialectic”. Situația a devenit și mai tensionată după ce E.S.P.L.A. a editat volumul aniversar *Probleme de artă plastică – 23 august 1944 – 23 august 1959*, cu o prefață semnată de Petre Constantinescu-Iași și texte de Jianu, Comarnescu, Mircea Deac, Paul Constantin, Jack Brutaru, Mac Constantinescu, Vasile Drăguț și Raoul Șorban. Oprescu și cercetătorii de la Institutul de Istoria Artei au contestat oportunitatea acestei publicații deoarece colectivul lor avea deja în pregătire o lucrare cu aceeași temă: *Artele plastice și teatru în România după 23 August 1944*. „Anton” explică: „De fapt, volumele au material în bună parte diferit și alte metode de prezentare (unul pe probleme, celălalt pe desfășurare strict istorică etc.). Fapt este că volumul scos de E.S.P.L.A. cu două săptămâni înainte de 23 august nu a fost difuzat, iar ceilalți zoresc să scoată volumul II din numita serie”<sup>95</sup>.

La 21 decembrie 1957, în acțiunea „Cercetătorii”, agentul „S.R.” furnizează o notă în care îi trece în revistă pe criticii și istoricii de artă români. Și el vorbește despre două tabere: cea condusă de Oprescu, din care fac parte Ion Frunzetti, Mircea Popescu, Radu Bogdan și Barbu Brezianu și cea formată din Petru Comarnescu, Ionel Jianu și Jack Brutaru. Responsabil pentru acesta sciziune se face Oprescu, care nu permite ca la biblioteca Institutului de Istoria Artei să aibă acces altcineva decât colaboratorii săi. Pentru ilustrarea atitudinii ostile a profesorului față de regim, „S.R.” prezintă critica adusă de Oprescu, în calitate de șef al Consiliului Redacțional de la E.S.P.L.A., unei lucrări a Lilei Nădejde, pe care o acuza că amestecă politica cu arta atunci când scrie despre pictura olandeză a secolului al XVII-lea, ca o oglindire a luptei „pentru eliberarea de sub jugul catolicismului spaniol și împlinirea idealurilor revoluției burgheze”<sup>96</sup>. Un alt reproș pe care „S.R.” i-l face lui Oprescu este că în introducerea la Ghidul Galeriei Naționale, istoricul „prezintă într-un chip obiectivist rolul fostei familii regale ca colecționară de tablouri de artă și indirect rolul pozitiv jucat în istoria artei din țara noastră – bineînțeles ca colecționar – a lui Carol II”. Potrivit lui „S.R.”, Eugen Schileru și Ionel Jianu au constatat și ei transgresiunea, dar nu i se pot opune profesorului. „Schileru spune: «Am sesizat această lipsă. Prof. Oprescu și a și zbierat la mine. Nu mai am ce face». Consultat Jianu, redactor-șef, spune: «Ce să fac! e în cauză Prof. Oprescu, nu vreau să-mi aprind paie în cap»”<sup>97</sup>. Ca urmare a acestei note informative, „S.R.” primește ca sarcină obținerea stenogramei discuției despre lucrarea Lilei Nădejde și a introducerii din Ghidul Galeriei Naționale. În 10 ianuarie 1958, două pagini din prefața de la Ghidul Galeriei Universale sunt atașate ca anexă notei agentului „S.R.”<sup>98</sup>.

În 14 iunie 1958, Direcția a VII-a, filaj și investigații, retrimite Direcției a III-a, informații interne, rezultatul cercetărilor desfășurate în 1954 între vecinii lui Oprescu, la care sunt adăugate rezultatele unor noi cercetări, care fac, în primul rând, trimitere la viața intimă a profesorului. În cartier Oprescu este cunoscut ca o persoană discretă, fără prieteni, evitând discuțiile cu vecinii. Printre vizitatorii pe care îi primește „nu sînt persoane de sex feminin, ci vin numai bărbați în vizită. [...] În anul 1949 și-a creat un muzeu în domiciliul său, unde locuiește singur. [...] Uneori plecă în străinătate în diferite țări ca delegat din partea Academiei R.P.R.”<sup>99</sup>.

În august 1958, după aproximativ un an și jumătate de la deschiderea acțiunii de grup Berza, Oprescu, Voinescu, Lt. maj. de Securitate Ghiță Constantin trasează un nou plan de măsuri, ținând cont de informațiile adunate între timp<sup>100</sup>. Acesta prevede dirijarea în continuare a agenților „Silviu” și „Tache”<sup>101</sup>, identificarea apropiaților celor urmăriți, interceptarea corespondenței și studierea, în vederea recrutării, a lui Marin

<sup>93</sup> *Ibid.*, f. 50–55.

<sup>94</sup> *Ibid.*, f. 51.

<sup>95</sup> *Ibid.*, f. 52.

<sup>96</sup> Id., dosar 3608, vol. 1, f. 124.

<sup>97</sup> *Ibid.*

<sup>98</sup> *Ibid.*, f. 121–122.

<sup>99</sup> *Ibid.*, f. 165.

<sup>100</sup> *Ibid.*, f. 38–40.

<sup>101</sup> Agentul „Tache” nu apare niciodată în dosarul Oprescu.

Nicolau-Golfin și a Corinei Nicolescu<sup>102</sup>. Pentru îndeplinirea obiectivelor, în următorii doi ani de zile, din octombrie 1958 până în octombrie 1960, este urmărită strângerea de informații prin intermediul surselor<sup>103</sup>: angajați din edituri și ministere și agenți ai Securității. Astfel, sunt obținute 23 de note informative despre Oprescu și colaboratorii săi, privind relațiile sale cu angajații din Institut, sprijinul acordat unor „elemente dușmănoase” precum Remus Niculescu sau Theodor Enescu și reacția profesorului la condamnarea lor în procesul Noica-Pillat. Cele mai multe informări din dosarul „Cercetătorii” au fost obținute de la agenții „Aurel Ionescu” – identitate necunoscută, angajat la Ministerul Învățământului și Culturii – „Zola”/Ion Frunzetti<sup>104</sup> și „Dragomir”/Raoul Șorban<sup>105</sup>.

În privința activității profesionale a lui Oprescu, Securitatea era preocupată de abordările sale istoriografice „nemarxiste și obiectiviste”, de prestațiile sale publice de la colocvii și simpozioane și de donațiile făcute Academiei. Un document important inclus în dosarul „Cercetătorii” este sesizarea de zece pagini întocmită de Petre Oprea în februarie 1959, despre situația de la Institutul de Istoria Artei, directoratul lui Oprescu și activitatea angajaților de acolo<sup>106</sup>. Oprea, la acea dată inspector în Ministerul Culturii, la Direcția Artelor Plastice, responsabil cu îndrumarea muzeelor de artă din țară<sup>107</sup>, întocmește scurte profile – profesionale, personale și ideologice – ale cercetătorilor din Institut și se pronunță cu privire la relațiile de prietenie sau animozitate dintre aceștia<sup>108</sup>. Oprea descrie grupul lui G. Oprescu ca fiind compus din Remus Niculescu, Mircea Popescu, Theodor Enescu și perifericii Ion Frunzetti și Radu Ionescu. Aceștia și apropiații lor au acaparat și alte instituții: secția de stampe de la Biblioteca Academiei, secția de critică de artă a U.A.P.-ului, revista *Arta plastică*, catedra de istoria artei de la Institutul Nicolae Grigorescu, Muzeul de artă al R.P.R., revista *Contemporanul*<sup>109</sup>. Grupul Oprescu este descris în termeni similari și de „Anton” și Raoul Șorban<sup>110</sup>.

<sup>102</sup> Id., Fond Rețea, dosar 045417, f. 11. Golfin va fi recrutat de Securitate în 27 noiembrie 1960. Despre recrutarea Corinei Nicolescu nu avem informații în acest stadiu al cercetării.

<sup>103</sup> C.N.S.A.S., *Index...*, p. 8. „Sursă” este termenul generic ce desemna o persoană inclusă în rețeaua informativă sau care furniza informații Securității. În situațiile în care se preluau informații de la persoane neintroduse în rețea, dar contactate de ofițer în virtutea funcției pe care o dețineau sau a atribuțiilor de serviciu, apare și în varianta „sursă oficială”, respectiv „sursă neoficială”. De asemenea, în afară de persoane, termenul „sursă” putea desemna și alte mijloace operative folosite pentru obținerea de informații: Sursa „S” pentru interceptarea corespondenței, Sursa „T” pentru tehnica operativă etc.

<sup>104</sup> Identitatea agentului „Zola” este deconspirată în dosarul lui G. Oprescu de ofițerul de Securitate Cpt. Petrea I., în comentariile unei note informative primite în 20 aprilie 1961 de la „Aurel Ionescu”. Ofițerul notează: „I. Frunzetti este agentul tov. Lt. Col. OLIMPIU «ZOLA». Se va cere și prin agentul «Zola» notă completă despre situația din prezent a lui G. Oprescu, urmărit prin acțiune informativă” (A.C.N.S.A.S., Fond Informativ, dosar 3608, vol. 1, f. 59). Cu toate acestea, după cum observa și Monica Enache în *Coborâri în subteran...*, p. 331–332, arhivele Securității nu păstrează nici un dosar de rețea sau un angajament al lui Ion Frunzetti. Totuși în cele patru volume ale dosarului informativ deschis pe numele său, se găsesc indicii ale recrutării sale: în decembrie 1952 este redactată o propunere de recrutare (A.C.N.S.A.S., Fond Informativ, dosar 257937, vol. 1, f. 214) iar într-un raport în care se propunea trecerea la „pasivi” a lui Ion Frunzetti, se consemnează că acesta „a fost luat în evidența cap. II al dosarului de obiectiv nr. 1071 ca fost legionar. La 23 mai 1959 a fost recrutat ca agent al organelor noastre. Recrutarea s-a făcut prin metoda constrângerii în baza materialului compromițător privind activitatea sa legionară trecută și legăturile pe care le-a avut după 23 august 1944 cu legionarul ERNEST BERNEA fostul său șef de cuib. De la recrutare pînă în prezent a dat o serie de materiale informative importante și a dovedit atașament față de organele noastre” (*Ibid.*, vol. 2, f. 2). Informația pare să fie coroborată de faptul că în dosarele de urmărire ale lui Remus Niculescu, Radu Bogdan și „Cercetătorii” notele date de agentul „Zola” încep să apară din luna august 1959, adică ulterior presupusei sale recrutări din luna mai, informatorul neapărând în dosarele respective înainte de această dată. Pentru încă un argument în sprijinul identificării lui Ion Frunzetti drept agentul „Zola” a se vedea și n. 140 a acestui studiu.

<sup>105</sup> A.C.N.S.A.S., Fond Rețea, dosar 048663, f. 2–6. În februarie 1958, Raoul Șorban a fost recrutat prin metoda atragerii pentru a da informații în probleme de artă plastică. A fost luat în studiu în urma unei sesizări făcute din proprie inițiativă „prin care semnală intențiile contrarevoluționare ale avocatului MURGU din Baia Mare, fost prefect social-democrat”. Fiind redactor la E.S.P.L.A., avea posibilități informative printre artiști și critici „printre care și cu elemente ce interesează organele de securitate cum sînt academician profesor OPRESCU, pictorul GHIAȚĂ, sculptorul BARASCHI, sculptorul și scriitorul ION VLASIU și alții”. Șorban semna cu numele conspirativ „Dragomir (Ion)”. În dosarul său de rețea se găsesc câteva chitanțe și un tabel cu „indemnizații acordate informatorului” în intervalul 1960–1968 (f. 45–52). Pe lângă dosarul de rețea, arhiva C.N.S.A.S. păstrează încă cinci dosare deschise pe numele lui Șorban: două în fondul informativ (1302, 938509) și trei în fondul penal (117, 797, 48186/4 vol.). Între 1952–1955, Șorban a fost internat într-o colonie de muncă și a fost cercetat pentru că ar fi fost „informator al organelor de stat burgheze”. Șorban nu a fost trimis în justiție și a fost eliberat, ancheta, finalizându-se cu un rezultat negativ.

<sup>106</sup> Monica Enache se oprește și ea asupra sesizării semnate de Petre Oprea, observând poziția de apărător al regimului asumată de aceasta, tonul polițienesc și limbajul frapant de malițios (Monica Enache, *op. cit.*, p. 332–333).

<sup>107</sup> Petre Oprea, *Două perioade...*, f. 131.

<sup>108</sup> A.C.N.S.A.S., Fond Informativ, dosar 3608, vol. 1, f. 114–118.

<sup>109</sup> *Ibid.*, f. 114.

<sup>110</sup> Lucian Boia, *op. cit.*, p. 21; A.C.N.S.A.S., Fond Rețea, dosar 048663, f. 90. Informatorul „Șerban” relatează spusele lui Raoul Șorban cum că grupul lui G. Oprescu ar fi pus la cale o ședință a colegiului de redacție Meridiane pentru a-i sabota lucrarea despre Tonitza.





Fig. 8. Ion Frunzetti, 1958, fotografie obținută prin amabilitatea Floricăi Cruceru.

Potrivit lui Oprea, G. Oprescu neglijează activitatea secțiilor de muzică, teatru și artă populară, dar este puțin mai preocupat de secția de artă feudală. Cel mai mult se ocupă de secția de artă modernă și contemporană. Biografia profesorului *via* Petre Oprea este presărată cu câteva informații, care în acest stadiu al cercetării, rămân neconfirmate. Oprescu este „omul de casă al doctorului Cantacuzino, cumnat cu Dimitrie A. Sturdza, (fost prim-ministru de mai multe ori în guvernele liberale); Reprezentant al României la Liga națiunilor decorat de către naziști, participant și membru al asociației româno-germane în timpul hitleriștilor<sup>111</sup>, mason, prieten intim cu J.Al. Steriadi (tatăl acestuia a fost administrator al domeniilor coroanei) și Șt. Popescu în sectorul artelor; prieten bun cu N. Iorga (vezi și broșura lui Tzigara Samurçaș: N. Iorga. G. Oprescu et comp.)”<sup>112</sup>. Sunt descrise intervențiile lui G. Oprescu pentru instalarea lui Remus Niculescu la Cabinetul de Stampe al Bibliotecii Academiei: „Profesorul Oprescu pentru a face o admosferă (sic) favorabilă a donat obiecte de artă populară muzeului din Cîmpulung dar mai ales secției de stampe a Academiei mai multe zeci de gravuri cerînd ca Remus Niculescu să se ocupe de fișarea lor”<sup>113</sup>. De asemenea, profesorul oferă subvenții lunare câtorva familii, bani pe care Florica Boștenescu, casiera institutului (ea însăși primește lunar de la profesor o rotunjire a lefii) îi trimite destinatarilor<sup>114</sup>. Concluzia lui Oprea, subliniată cu roșu de lucrătorul Securității este că „G. Oprescu poate fi folosit mai departe în sectorul artelor întrucât are capacitate de muncă însă trebuie separat de cei din anturajul său”<sup>115</sup>.

<sup>111</sup> Id., Fond Informativ, dosar nr. 258981, f. 36. O altă notă informativă în care se vorbește despre colaborarea lui Oprescu cu naziștii, apare în dosarul de urmărire a lui Ionel Jianu și aparține informatorului „Bohumil”, 19 noiembrie 1958: „În general se miră (Jianu, *n.n.*, I. A.) de faptul că GH. OPRESCU se bucură de atîta credit astăzi, cînd în timpul ocupației hitleriste a fost colaboraționist notoriu, iar în timpul dictaturii carliste a fost omul palatului?”.

<sup>112</sup> A.C.N.S.A.S., Fond Informativ, dosar 3608, vol. 1, f. 114–115.

<sup>113</sup> *Ibid.*, f. 117v.

<sup>114</sup> *Ibid.*, f. 118v.

<sup>115</sup> *Ibid.*, f. 118f.



Fig. 9. Petre Oprea, fotografie obținută prin amabilitatea Mihaelei Varga.

Mai departe, Petre Oprea îi trece sistematic în revistă pe angajații diverselor secții ale Institutului de Istoria Artei, punctând la fiecare în parte detalii biografice compromițătoare, uneori inexacte, dar de natură să trezească suspiciunea Securității. Astfel, la secția de artă modernă și contemporană, necorespunzătoare din punct de vedere ideologic și cu planul cincinal de muncă neîndeplinit lucrează: Ion Frunzetti – asistent al lui T. Vianu care l-a trimis ca atașat diplomatic la Belgrad, legionar, mason în loja Victoria; Mircea Popescu – studii în Germania nazistă, căsătorit cu o nemțoaică care a făcut parte din Jugendbund; Remus Niculescu – susținut de Oprescu, T. Vianu și Mircea Malița, deși n-avea studiile terminate i s-a dat postul de șef al secției de stampe de la Academie, mason în loja Felix, căsătorit cu fiica unui fost ministru, Mitilineu: „[...] deși e tânăr, prin faptul că n-a fost niciodată la vreun curs politic este total în neștiință de spiritul doctrinei marxist-leniniste.[...] Sectorul ideologic nu este cel mai indicat pentru el”; Barbu Brezianu – magistrat, închis înainte de a intra în Institut, căsătorit cu o „moșiereasă”: „S-a aciuit într-un sector la a cărei umbră poate trăi bine”; Theodor Enescu – „admirator al curentelor abstracte, cu tendința de eseisare a lucrurilor și fenomenelor trebuie mult timp să fie dezintoxicat”; Radu Ionescu – rudă cu Oprescu, fiu de diplomat, mama sa a fost închisă prin 1952: „E prea reacționar, ca să poată fi adus curînd la un nivel de plutire”<sup>116</sup>. Secția de artă feudală este condusă autoritar de Teodora Voinescu. Aceasta „este incapabilă intelectualicește de a conduce sectorul pe care îl dirijează” și cultivă prietenia membrilor clerului. Colaboratorii ei apropiați, „M. Berza (ginerile lui Tzigara Samurçaș), E. Lăzărescu (asistentul lui N. Iorga), M. Muzicescu (sic) n-au nimic tangențial cu arta”<sup>117</sup>. Corina Nicolescu – căsătorită Voicana, fost moșier care a condus la editura științifică Dicționarele de artă; Marin Nicolau Golfîn – asistent la catedra de istoria artei de la Facultatea de Istorie, sabotat în Institut pentru că este considerat omul lui Petre Constantinescu-Iași; Ștefan Balș – a lucrat la Comisia Monumentelor Istorice, de obârșie bisericească străveche; Eleonora Costescu – sprijinită de Oprescu, caută să intre în voia lui T. Voinescu; Florentina Dumitrescu-Jipescu – atrasă când de Voinescu, când de Corina Nicolescu<sup>118</sup>. Patru dintre cercetătorii enumerați de Petre Oprea urmau să fie arestați în lunile

<sup>116</sup> *Ibid.*

<sup>117</sup> *Ibid.*, f. 118v.

<sup>118</sup> *Ibid.*, f. 115v–116f.

următoare: Teodora Voinescu, Remus Niculescu, Theodor Enescu și Radu Ionescu<sup>119</sup>, ultimii trei fiind în cele din urmă condamnați la închisoare.

În încheierea sesizării, Oprea concluzionează că Institutul nu are o organizație de bază puternică și că pentru mai multe informații „ar putea fi întrebați: Radu Bogdan, Deac Mircea din ministerul nostru care cunosc foarte multe dedesubturi ale unor acțiuni unele reușite altele nereușite”<sup>120</sup>. Dosarele deschise pe numele lui Radu Bogdan<sup>121</sup> și Mircea Deac<sup>122</sup> nu confirmă că sugestia lui Oprea ar fi fost luată în considerare de lucrătorii Securității.



Fig. 10. Radu Bogdan, portret de Hedy Löffler, 13 februarie 1940, Arhiva Radu Bogdan, fotografie obținută prin amabilitatea Mădălinei Mirea.

Câteva luni mai târziu, la 20 octombrie 1959, agentului „Zola”/Ion Frunzetti, i se cere o notă de clarificare privind activitatea lui G. Oprescu. Acesta începe prin a enumera calitățile profesorului: are merite incontestabile, printre care puterea de muncă, capacitatea de organizare, alegerea inspirată a colaboratorilor, posesor al unei deosebite memorii vizuale, talentat muzeograf și colecționar. „Zola” trece apoi la defecte: anumite trăsături negative temperamentale și de caracter se resimt în munca sa, a instituțiilor și colectivelor pe care le conduce, este dictatorial, autoritar și desconsideră opiniile celorlalți<sup>123</sup>. Pe linie profesională, face greșeli inacceptabile în selectarea operelor ce urmează să fie reproduse în lucrarea *Pictura europeană în*

<sup>119</sup> Id., Fond Rețea, dosar 302877, vol. 1, f. 2: Radu Ionescu a fost arestat în data de 16 martie 1959 și trimis în judecată într-un proces de moravuri. A fost condamnat la un an și jumătate de închisoare corecțională și eliberat la data de 27 iunie 1960.

<sup>120</sup> Id., Fond Informativ, dosar 3608, vol. 1, f. 118v.

<sup>121</sup> Id., dosarele 310551 (4 vol.) și 310554 (2 vol.).

<sup>122</sup> Id., Fond Rețea, dosar 419757.

<sup>123</sup> Id., Fond Informativ, dosar 3608, vol. 1, f. 108.

*muzele românești*: confundă *Herodiada* de la Iași cu un Guercino, ea fiind o copie după Guido Reni, spune că *Lucreția* lui Furini este un Tintoretto etc<sup>124</sup>. Apoi, trecând la profilul ideologic, „Zola” citează câteva afirmații compromițătoare ale profesorului: „Să mai lăsăm pe Engels în pace”; „Și în Ungaria este cam ca la noi și totuși ei au un alt punct de vedere al artei”; „Să căutăm o explicație și în arta însăși, nu numai în vânzarea grîului”; „Arta populară moare în prezent”; „Da, e ușor pentru voi, în apus! Așa știm și noi să explicăm fenomenele de cultură prin ele înseși, dar la noi nu mergem așa, noi trebuie să fim marxiști!”; „Nu așa, frate, nu merge că vrea X, pentru că noi nu facem niciunul cum vrem și ce vrem, ci facem cum ni se spune!”<sup>125</sup>. Ca urmare a acestei note, agentul „Zola” primește sarcina de a ține la curent organele Securității cu privire la activitatea lui Oprescu, care „fără nici o rezervă are aproape zilnic ieșiri dușmănoase”<sup>126</sup>.

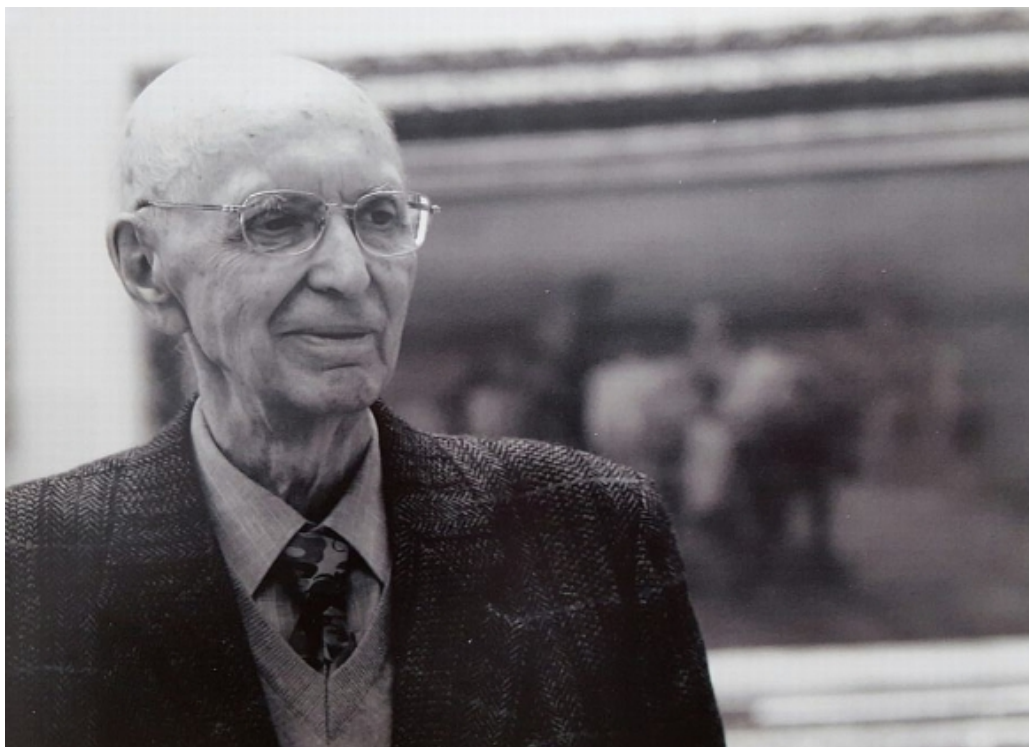


Fig. 11. Mircea Deac, I.I.A.G.O.

La începutul anului 1960 ofițerii de Securitate sunt preocupați de obținerea de informații legate de *monografia N. Grigorescu*, semnată de Oprescu și Remus Niculescu, la data aceea condamnat în lotul Noica-Pillat. Interesau îndeosebi transgresiunile ideologice identificate în textul lucrării. Astfel, dosarul „Cercetătorii” include referatul de șase pagini întocmit în ianuarie 1960 de Vasile Florea, redactor la E.S.P.L.A., pentru primul volum al monografiei. Acesta semnaleză abaterile de la discursul oficial reperate în text și face propunerea ca Remus Niculescu să fie eliminat ca autor iar părțile sale să fie rescrise<sup>127</sup>. Florea arată că lucrării îi lipsește o concepție clară de critică marxistă și conține o serie de greșeli fundamentale: „Este scrisă de pe o poziție obiectivistă cu un caracter documentar-faptic (fără o selecționare a datelor după importanța lor socială și artistică). Activitatea lui Grigorescu nu este legată de fenomenul social și artistic din țara noastră; Nu se reflectă în lucrare ciocnirea dintre nou și vechi, dintre cele două culturi din cadrul societății românești a timpului; cartea nu este scrisă de pe pozițiile criticii marxiste. Cartea nu se bazează și pe materialul documentar asupra lui Grigorescu, publicat în perioada 1944–1958, material care poate ajuta pe autori într-o orientare științifică materialistă”<sup>128</sup>. Florea este de părere că volumul nu poate fi publicat în forma actuală, situația complicându-se mult după arestarea lui Remus Niculescu, deoarece textul este scris

<sup>124</sup> *Ibid.*, f. 109.

<sup>125</sup> *Ibid.*, f. 110–111.

<sup>126</sup> *Ibid.*, f. 112.

<sup>127</sup> *Ibid.*, f. 72–77.

<sup>128</sup> *Ibid.*, f. 73.

aproape în totalitate de acesta<sup>129</sup>. V. Florea propune ca pentru redactarea definitivă a unei lucrări publicabile „să fie cooptat în calitate de coautor un alt colaborator [...] cartea trebuie restructurată și rescrisă de pe alte poziții decât cele de pe care este scrisă acum”<sup>130</sup>. În calitate de redactor la E.S.P.L.A., „Dragomir” informează și el în 30 ianuarie 1960 cu privire la publicarea monografiei Grigorescu. Potrivit documentului redactat de Securitate și semnat de „Dragomir”, E.S.P.L.A., prin redactorul-șef Mihai Șora, a decis ca G. Oprescu să semneze singur cartea<sup>131</sup>. Mai mult, în ciuda obiecțiilor celorlalți redactori, Mihai Șora nu a consultat nici secția C.C.–P.M.R., și nici Ministerul Învățământului și Culturii, cartea tipărindu-se în continuare sub semnătura lui Oprescu<sup>132</sup>.

În lumina noilor informații culese în acțiunea de verificare „Cercetătorii”, cpt. Albescu M. trasează un plan de măsuri, datat 10 februarie 1960, ce prevede: dirijarea agenților „Aurel Ionescu”<sup>133</sup> și „Zola” pentru stabilirea manifestărilor dușmănoase ale lui G. Oprescu și ale apropiaților săi, în special cei din afara Institutului<sup>134</sup>, posibilitatea introducerii tehnicii operative în casa lui Oprescu<sup>135</sup>, identificarea tuturor persoanelor care se disting în decursul acțiunii ca potențiali martori, obținerea de materiale compromițătoare care vor fi fotocopyate<sup>136</sup>. Ca urmare a noului plan, în luna februarie „Aurel Ionescu” informează cu privire la un articol semnat de Oprescu și publicat în revista *Museum* a U.N.E.S.C.O.<sup>137</sup> iar „Zola”, la cererea ofițerului de Securitate, dă o notă despre pregătirea științifică a lui Oprescu<sup>138</sup>. Plecând de la discuțiile din Academie de pe marginea tratatului de *Istoria României* și critica profesorului potrivit căruia partea de arheologie poate fi redusă la doar 100 de pagini, „Zola” subliniază proasta impresie lăsată celorlalți cercetători de către Oprescu. Agentul pune gafa pe seama faptului că Oprescu nu a studiat istoria artei și „nu și-a însușit această disciplină științifică în chip normal, ci a devenit istoric pentru că, avar fiind își investea banii rămași din leafa de profesor de limba franceză în obiecte de preț, de artă în special, asupra valorii cărora nevrând să se înșele, a fost obligat să se documenteze [...]. Cunoștințele sale sunt unele de «connaissance», nu de om de științe și e mult amatorism în tot ce face”. Prietenia cu Henri Focillon și N. Iorga l-au ajutat să progreseze în carieră iar Focillon i-a rescris multe capitole din lucrările publicate în Franța, în 1925–1932<sup>139</sup>. „Zola” spune că Oprescu nu este capabil să teoretizeze și nu îl interesează estetica și filosofia. „Este ca un bun anticar mai curînd decît ca un adevărat istoric de artă. În ceea ce privește interpretarea științifică a istoriei în genere și a istoriei artei în special, îi rămîne pe de-a întregul exterioară chiar cînd încearcă să o adopte, după insistențele unora din colaboratorii săi și face mari greșeli ideologice în chip curent”<sup>140</sup>.

În februarie 1960, Direcția a III-a M.A.I., informații interne, hotărăște preschimbarea dosarului de verificare „Cercetătorii” în dosar de grup, G. Oprescu, T. Voinescu și M. Berza fiind suspecti de „activitate de agitație contrarevoluționară”<sup>141</sup>. Ca urmare a acțiunii de verificare, activitatea dușmănoasă a „Cercetătorilor” a fost confirmată iar Teodora Voinescu a fost arestată și deferită justiției. La procesul acesteia, Oprescu și Berza au depus mărturie pentru apărare, spunând că este nevinovată<sup>142</sup>. La 1 martie 1960, Cabinetul II al M.A.I. primește o notă de zece pagini în care sunt prezentate informațiile obținute

<sup>129</sup> *Ibid.*, f. 75.

<sup>130</sup> *Ibid.*, f. 77.

<sup>131</sup> *Ibid.*, f. 103–104.

<sup>132</sup> Stelian Tănase, *op. cit.*, p. 437–438. Mihai Șora povestește cum a decis împreună cu Oprescu să publice volumul sub semnătura unică a profesorului, urmând ca după eliberarea lui Remus Niculescu volumul să fie reeditat sub numele ambilor autori. După ieșirea din închisoare, Mihai Șora i-a propus lui Niculescu să restabilească adevărul cu privire la adevăratul autor al monografiei Grigorescu, însă acesta a refuzat.

<sup>133</sup> A.C.N.S.A.S., Fond Informativ, dosar 195837, vol. 1, f. 25–26. Conform dosarului acțiunii informative desfășurate asupra lui Remus Niculescu, „Aurel Ionescu” era dirijat încă din noiembrie 1959 pe lângă Oprescu: „Agentul a primit sarcina ca folosindu-se de relațiile de serviciu pe care le are cu Institutul de Istoria Artei al Academiei să meargă acolo să discute cu Oprescu Ghe. și ceilalți, să-și creeze relații mai multe și de încredere reciprocă, întrucît după afirmațiile agentului, acolo «totul se pare că-i putred de sus pînă jos»”.

<sup>134</sup> *Id.*, Fond Informativ, dosar 3608, vol. 1, f. 36.

<sup>135</sup> *Ibid.*, f. 36–37.

<sup>136</sup> *Ibid.*, f. 37.

<sup>137</sup> *Ibid.*, f. 102.

<sup>138</sup> *Ibid.*, f. 98–101.

<sup>139</sup> *Ibid.*, f. 99.

<sup>140</sup> *Ibid.*, f. 100. Cuvintele lui „Zola” vor apărea două decenii mai târziu, sub semnătura lui Ion Frunzetti, în prefața scrisă de acesta la antologia lui Alexandru Busuioceanu, *Scrieri despre artă*, București, 1980, p. 11–16. Frunzetti scria despre Oprescu în aproape aceiași termeni pe care îi folosise în nota informativă din 1960. Profesorul rămânea pentru el un amator priceput, propulsat în carieră de N. Iorga: „colecționar de artă pasionat, «connaissance» în adevăratul înțeles al cuvîntului, avea însă oroare de tot ce mirosea a estetică, a teoretizare, a filosofie”.

<sup>141</sup> *Ibid.*, f. 9.

<sup>142</sup> *Ibid.*

despre G. Oprescu<sup>143</sup>. Documentul descrie ostilitatea lui Oprescu față de regim și modul în care aceasta exercită conducerea Institutului de Istoria Artei. Problema principală era că primește în Institut „elemente dușmănoase” ce desfășoară activități contrarevoluționare. Informațiile privitoare la Oprescu provin din notele date de agenții „Silviu”, „Aurel Ionescu”, „Zola”, „Dragomir” și din referatul scris de Vasile Florea pentru monografia Grigorescu. Sunt enumerate afirmațiile dușmănoase făcute de profesor de-a lungul timpului, greșelile științifice și abaterile ideologice din lucrările pe care le scrie. Nota pune accent pe atitudinea lui Oprescu vizavi de cercetătorii din Institut arestați sau condamnați „pentru activitate contrarevoluționară cu caracter de agitație dușmănoasă”: Remus Niculescu, Theodor Enescu, Teodora Voinescu și tentativele profesorului de a interveni pentru eliberarea lor<sup>144</sup>.



Fig. 12. Theodor Enescu, I.I.A.G.O.

Continuând pe acest fir al verificărilor, agentul „Aurel Ionescu” este întrebat despre ecoul stârnit de procesul Noica–Pillat și sentințele primite de Remus Niculescu și Theodor Enescu în urma condamnării la câte șapte ani de închisoare corecțională<sup>145</sup>. Dosarul lui Remus Niculescu arată că „Aurel Ionescu”, „Zola” și „Petrică” fuseseră deja întrebați despre asta în acțiunea informativă îndreptată asupra sa<sup>146</sup>. În data de 16 martie 1960, la două săptămâni după citirea verdictului, „Aurel Ionescu” relatează că sentințele sunt comentate în mod favorabil de angajații Muzeului de Artă al R.P.R. și al M.I.C., fiind considerate drepte și meritate. De cealaltă parte, cei din grupul profesorului Oprescu, ca și el însuși, „nu comentează în nici un fel

<sup>143</sup> *Ibid.*, f. 204–213.

<sup>144</sup> *Ibid.*, f. 210.

<sup>145</sup> Stelian Tănase, *op. cit.*, p. 371.

<sup>146</sup> A.C.N.S.A.S., Fond Informativ, dosar 195837, vol. 1, f. 21–22, f. 27–28; Idem, dosar 258905, vol. 2, f. 10. Într-o notă din 29 decembrie 1959, „Aurel Ionescu” spune că G. Oprescu este consternat de arestarea lui Remus Niculescu. La 15 ianuarie 1960, „Zola” având sarcina „de a stabili atmosfera din Institutul de Istoria Artei, legată de arestarea lui Remus Niculescu”, relatează că soția acestuia i-a spus că se așteptau la arestare. Oprescu încearcă să intervină în favoarea lui și a lui Theodor Enescu. Într-o discuție cu Amelia Pavel, Mircea Popescu și sursa (n.n. „Zola”), Radu Bogdan s-a arătat foarte afectat de situație. La 21 ianuarie 1960, „Petrică” informează că a aflat de la Petre Oprea că Remus Niculescu a fost arestat pentru că, după o călătorie la Paris, a adus cu sine un manuscris Noica. În dosarul Ameliei Pavel se găsește o notă dată de „Aurel Ionescu” chiar a doua zi după încheierea procesului Noica–Pillat. Agentul spune că a aflat de la Petre Oprea că motivul trimiterii în judecată a lui Niculescu a fost faptul că acesta i-a trimis, prin mandat poștal, 300 de lei lui Constantin Noica. Agentul primește sarcina „să țină în permanență legătura cu GHE. OPRESCU și cei din anturajul acestora, mai ales acum când abia s-a judecat procesul lui R. NICULESCU T. ENESCU și a fost eliberată TEODORA VOINESCU, pentru a stabili dacă OPRESCU GHE. și gașca lui nu se dedau și la alte acțiuni dușmănoase”.

aceste evenimente, deși sursa a încercat să discute cu unii dintre ei<sup>147</sup>. Potrivit lui „Aurel Ionescu”, implicarea cercetătorilor din Institut în acest proces a făcut ca prestigiul și autoritatea lui Oprescu să fie știrbite: „nu se mai bucură în aceeași măsură nici de manifestările de simpatie și stimă de care avea parte ori de câte ori apărea cu prilejul unor manifestări artistice”<sup>148</sup>. Informând cu privire la aceeași problemă, „Maria Săndulescu”<sup>149</sup>/Cornelia Ștefănescu<sup>150</sup>, cercetătoare a Institutului de Istorie Literară și Folclor, oferă la 21 iunie 1960 o notă despre o discuție purtată cu Mihai Florea de la Institutul de Istoria Artei. De la acesta a aflat că după ce Remus Niculescu a fost arestat, G. Oprescu a ajutat-o cu bani pe soția lui, Ioana Niculescu, însă după condamnare, profesorul i-a cerut doamnei Niculescu să nu-l mai viziteze<sup>151</sup>.

În aprilie 1960, Cpt. Petrea Ioan îi cere informatorului „Aurel Ionescu” noi informații despre situația Teodorei Voinescu după achitarea sa în instanță și despre donațiile făcute de Oprescu Academiei<sup>152</sup>. Agentul dă trei note informative. Potrivit lui „Aurel Ionescu”, decizia M.I.C. de a nu o reîncadra pe Teodora Voinescu a creat rumoare. De la muzeograful Ștefan Dițescu știe că Oprescu încearcă să remedieze situația: „[...] profesorul se luptă s-o ajute dar [...] în momentul de față nu are suficientă putere”<sup>153</sup>. De asemenea, sursa a aflat de la angajații din M.I.C., Petre Oprea și Mircea Deac, că în situații delicate precum cea provocată de procesul Noica-Pillat, Oprescu obișnuiește să doneze părți din colecția sa de artă pentru a obține îngăduința autorităților și pentru a-și consolida influența și prestigiul. Astfel, pentru a o ajuta pe Teodora Voinescu și pentru a-și crea o imagine publică favorabilă, profesorul a donat câteva sute de gravuri: „În jurul acestui fapt, oamenii din anturajul său fac imediat vîlva necesară, se publică uneori o mică notiță în presă iar la Academie i se aduc mulțumiri oficiale și scrise. În felul acesta reușește să capteze nu numai interesul unor anumite oficialități dar obține din partea acestora și un anumit credit moral pe care apoi știe să-l folosească”<sup>154</sup>. „Aurel Ionescu” spune că în preajma arestării lui Remus Niculescu, G. Oprescu a donat Academiei o parte din corespondența cu personalități marcante ale culturii mondiale iar în 20 martie 1960, după condamnarea lui Niculescu și eliberarea Teodorei Voinescu, a donat în jur de 5000 de gravuri<sup>155</sup>. La următoarea întâlnire, cpt. Petrea îi cere agentului să lămurească câteva chestiuni sesizate cu ocazia publicării, în 8 aprilie, a unui articol în ziarul *Contemporanul* despre „gestul patriotic” al lui Oprescu de a dona Academiei colecția sa. Astfel, „Aurel Ionescu” explică faptul că deși profesorul și-a donat întreaga colecție de 10 000 de piese, doar 500 au fost încredințate Academiei, restul rămânând în custodia lui Oprescu, în casa ce va deveni muzeu după moartea sa. Agentul adaugă că, deși „colecția are caracter de colecție publică, bucurîndu-se ca atare, de toate avantajii oferite de lege”, aceasta este cu greu vizitată de public, Oprescu fixând „un orar foarte puțin «patriotic» de 1 oră, numai duminica, imediat după ora prânzului, cînd, de fapt, nimeni nu merge să vadă muzeu”<sup>156</sup>. Concluzia agentului este că materialul din *Contemporanul* „nu corespunde realității și că cu această ocazie prof. G. Oprescu a folosit presa spre a-și crea popularitate și a înșela opinia publică”<sup>157</sup>. În 25 aprilie și 25 mai, „Aurel Ionescu” oferă noi informații ofițerului de Securitate. El vorbește despre prestația slabă a lui G. Oprescu de la ședința festivă a Institutului „N. Grigorescu” și U.A.P. dedicată lui Lenin și amintește că Mircea Popescu îi scrie de multe ori discursurile. În urma acestei informări Cpt. Petrea recomandă luarea lui Popescu în studiu pentru recrutare<sup>158</sup>. Sursa mai informează și cu privire la presiunile profesorului pentru ca Eugen Schileru să fie angajat la Institutul de Istoria Artei, numirea sa fiind ca și acceptată. Nu același succes îl are în ceea ce o privește pe

<sup>147</sup> Id., dosar 3608, vol. 1, f. 94.

<sup>148</sup> *Ibid.*, f. 95.

<sup>149</sup> Deconspirarea „Mariei Săndulescu” ca fiind cercetătoarea Cornelia Ștefănescu este făcută de I. Opreșan în lucrarea sa *Asaltul cetății. Dosarul de securitate a lui G. Călinescu*, București, 2015, p. 65. Deși multe informații din dosarul lui Călinescu conduc la concluzia identificării agentei „Maria Săndulescu” drept Cornelia Ștefănescu, domnul Opreșan nu face o trimitere explicită la documentele pe care se întemeiază această identificare. Menționez că neconcordanța mi-a fost semnalată de domnul Andrei Niculescu, căruia îi mulțumesc pe această cale.

<sup>150</sup> Stelian Tănase, *Anatomia...*, p. 141–144. Cornelia Ștefănescu, colegă cu Dinu Pillat la Institutul lui G. Călinescu, a fost și ea arestată în ancheta privitoare la manuscrisul romanului *Așteptând ceasul de apoi*, scris de Pillat. Cercetătoarea a fost eliberată pentru că soțul său era ofițer și profesor la Academie.

<sup>151</sup> A.C.N.S.A.S., Fond Informativ, dosar 3608, vol. 1, f. 83; dosar 195837, vol. 1, f. 24: Conform lui „Aurel Ionescu” sprijinul financiar acordat familiei Niculescu ar fi fost jumătate din suma pe care Oprescu a încasat-o ca drepturi de autor pentru monografia Grigorescu.

<sup>152</sup> *Ibid.*, f. 88–91.

<sup>153</sup> *Ibid.*, f. 89f.

<sup>154</sup> *Ibid.*, f. 89v.

<sup>155</sup> *Ibid.*

<sup>156</sup> *Ibid.*, f. 88f.

<sup>157</sup> *Ibid.*, f. 88v.

<sup>158</sup> *Ibid.*, f. 87.

Teodora Voinescu, a cărei colaborare la o lucrare a Institutului a fost respinsă, în ciuda insistențelor lui Oprescu<sup>159</sup>. La 30 iunie 1960, „Aurel Ionescu” revine cu o nouă notă în care informează cu privire la angajarea cu jumătate de normă a Teodorei Voinescu la Institutul de Istoria Artei, fapt confirmat de soțul acesteia, de Ion Frunzetti și de Petre Oprea.



Fig. 13. Eugen Schileru, I.I.A.G.O.

În 13 iunie 1960, „Zola” pune la dispoziția Securității o notă informativă. El relatează o discuție dintre Oprescu și câțiva colaboratori ai săi, printre care Barbu Brezianu și Mircea Popescu, în care se vorbea despre știrile de la Radio Londra. Agentul enumeră câteva comentarii nepotrivite, menite să îl pună pe Oprescu într-o lumină proastă. Referindu-se la conflictele din Africa, spune: „[...] va fi vai de capul albilor care mai au interese pe la ei. Vă închipuiți cu câtă plăcere omoară negrii un alb. [...] Or să se macine apoi între ei. Afară doar dacă n-o ajunge la ei comunismul, că atunci îi împiedică să se bată. Numai că... ce-au fost ei colonizați de capitaliști, dar când or fi la ei comuniștii au să vadă ei ce-nseamnă cu adevărat să fii colonizat. Au să se sature!”<sup>160</sup>. Vorbind despre comunism, Oprescu opinează că acesta seamănă foarte mult cu creștinismul timpuriu, iar „deși personal e în afara religiei, nu poate să nu recunoască faptul evident că creștinismul este în prezent singura forță capabilă să opună ceva comunismului, singura doctrină care-i ține piept”<sup>161</sup>.

Agentul „Dragomir”/Raoul Șerban, redactor la Editura Meridiane, dă, în data de 8 septembrie 1960, o notă despre situația monografiei Grigorescu și plățile făcute de editură autorilor G. Oprescu și Remus Niclescu<sup>162</sup>. După condamnarea lui Niclescu, editura a cerut ca primul volum, scris în întregime de el, să fie rescris de către Oprescu, însă profesorul a făcut o simplă operație de stilizare, fără să se atingă de conținutul criticat de redactorii editurii, ca fiind necorespunzător din punct de vedere ideologic. „Dragomir” detaliază și problema plătirii drepturilor de autor. Editura a plătit 23 702 lei drepturi de autor lui Remus Niclescu și 12 616 lei lui G. Oprescu. În urmă condamnării lui Niclescu și deciziei M.I.C. ca G. Oprescu să rescrie părțile celui dintâi, s-a soluționat ca sumele plătite ca drepturi de autor lui Niclescu să fie

<sup>159</sup> *Ibid.*, f. 86.

<sup>160</sup> *Ibid.*, f. 84.

<sup>161</sup> *Ibid.*, f. 85.

<sup>162</sup> *Ibid.*, f. 79–81.



considerate pierderi nerecuperabile, acoperite din fondurile editurii: „Formele de plată sînt pe cale a fi întocmite, urmînd ca în cel mai scurt timp (probabil la 15 oct. a.c) drepturile plătite deja odată coautorului cărții, Remus Niculescu, să fie din nou plătite lui G. Oprescu”<sup>163</sup>. La 23 septembrie 1960, agenta „Ana Ionescu” oferă din propria inițiativă o informare despre discuțiile purtate în colectivul Editurii Meridiane în jurul volumului al II-lea al monografiei Grigorescu și despre atitudinile luate de Raoul Șorban – informatorul „Dragomir” – în această privință<sup>164</sup>. Potrivit acestuia, volumul „are pagini net antisemite și reacționare. [...] pentru asemenea pasaje, Oprescu ar fi fost decorat de rege și mareșal”. Astfel, Șorban crede că analizele lui Oprescu sunt inadmisibile pentru că în interpretarea picturilor lui Grigorescu, autorul face considerații rasiste, tot volumul fiind reacționar.

Cpt. de Securitate Albescu M. redactează o notă de sinteză privind stadiul acțiunii de grup „Cercetătorii”, datată 23 septembrie 1960<sup>165</sup>. Nota este foarte lungă și reproduce aproape integral notele informative obținute de la „Aurel Ionescu” și „Zola” despre știrbirea prestigiului profesorului după arestarea lui Niculescu și Enescu, donațiile făcute Academiei, articolul din *Contemporanul*, despre sprijinul financiar acordat de Oprescu soției lui Remus Niculescu, eforturile depuse pentru reprimirea în Institut a Teodorei Voinescu, angajarea lui Eugen Schileru și afirmațiile privitoare la conflictele din Africa. Între această notă de sinteză și hotărârea de închidere a acțiunii informative „Cercetătorii”, se intercalează o notă a lui „Zola”. El evaluează prestația publică a lui G. Oprescu, cu ocazia vizitei în România a lui Mikhaïl Alpatov. Spune că Oprescu a avut o serie de intervenții nefericite: l-a întrerupt încontinuu cu completări și sugestii. „Vorbind mult și cu suficiență, inconștient de ce spune, a făcut multora din asistență o impresie de totală iresponsabilitate, datorită progresivului său ramoliment, vizibil în chip dureros”<sup>166</sup>. Ca urmare a acestei informări, Lt. Col. A. Olimpiu îi trasează agentului sarcina de a semnala orice aspect negativ din comportarea lui Oprescu, întrucât are mari posibilități informative fiind unul din colaboratorii apropiați ai acestuia.

Dosarul de grup „Cercetătorii” este închis în 24 octombrie 1960 iar pe numele Oprescu, Voinescu și Berza sunt deschise acțiuni informative individuale<sup>167</sup>. Ca urmare a investigațiilor desfășurate pe parcursul a trei ani și zece luni, lucrătorul operativ Duma Teodor și șeful biroului Cpt. Petrea Ion constată că cei trei cercetători nu desfășoară activitate dușmănoasă în grup, ci fiecare la locul lui de muncă și fiecare cu alt anturaj. Ca urmare a acțiunii, s-a constatat că G. Oprescu se manifestă potrivit regimului R.P.R., dă cercetătorilor indicații de a întocmi lucrări nemarxiste și anti-științifice, pune rezoluții cu conținut reacționar pe lucrări, sprijină elementele dușmănoase din Institut și familiile unor condamnați vinovați de activitate contrarevoluționară.

### „Cercetătorul” (1960–1962)

În noiembrie 1960, este deschisă, pe numele lui G. Oprescu, acțiunea informativă individuală „Cercetătorul”. Principalul obiectiv era studierea profilului ideologic al profesorului, așa cum reieșea din textele sale, din lucrările coordonate de el ca director de Institut și din afirmațiile făcute de acesta în circumstanțe oficiale sau private. Informatorii erau instruiți să ofere date despre atitudinea lui Oprescu față de regim, despre modul în care își exercita autoritatea în breasla istoricilor de artă, despre relațiile sale cu intelectualii „dușmănoși”, precum Remus Niculescu, Theodor Enescu, Teodora Voinescu și despre sprijinul profesional și financiar acordat acestora. Pentru documentarea acțiunii, numărul de informatori crește. Pe lângă vechii agenți, „Zola”/Ion Frunzetti, „Aurel Ionescu” și „Dragomir/Raoul Șorban”, apar o serie de informatori ocazionali, ale căror identități nu sunt cunoscute, și „Lucian Oprea”, identificat în documentele Securității drept Mircea Popescu<sup>168</sup>.

<sup>163</sup> *Ibid.*, f. 81.

<sup>164</sup> *Ibid.*, f. 78.

<sup>165</sup> *Ibid.*, f. 196–199.

<sup>166</sup> *Ibid.*, f. 71.

<sup>167</sup> *Ibid.*, 3–7.

<sup>168</sup> *Ibid.*, f. 43 și f. 87. Identitatea lui „Lucian Oprea” este dezvăluită într-o notă a Lt. Bărbat din 22 septembrie 1962. „Agentul «Lucian Oprea» fiind director adjunct la Institutul de Istoria Artei, unde G. OPRESCU este director, se întâlnește zilnic cu obiectivul. Influențarea care se poate exercita cu aceasta este ușurată și de faptul că G.OPRESCU are oarecare afecțiune față de agent. Prin materialul informativ, rezultă că agentul «este singurul pe care G.OPRESCU îl ascultă uneori». Mircea Popescu intrase în atenția ofițerilor de Securitate încă din noiembrie 1960, în urma unei note date de „Aurel Ionescu”, în care dezvăluia că Popescu îi scrie uneori discursurile lui Oprescu. Cpt. Petrea I. nota în subsolul notei: „MIRCEA POPESCU va fi luat în studiu pentru recrutare” cf. *Ibid.*, Fond Informativ, dosar 392571 și Fond Rețea, dosar 44012, Mircea Popescu a fost folosit în acțiuni informative în intervalul 1961–1967.

Primele două informări din dosarul „Cercetătorul” apar în noiembrie și decembrie 1960. Cea din noiembrie, a cărei sursă nu este indicată, informează cu privire la o discuție dintre Oprescu și Elena Purica, secretara Secției de Literatură, Artă și Folclor a Academiei, în care profesorul se plângea de blocarea plecării sale și a lui M. Popescu la Academia din Praga și reclama lipsa participărilor Institutului la evenimentele științifice din străinătate<sup>169</sup>. În 19 decembrie 1960, ca urmare a sarcinii primite în luna octombrie de a-l supraveghea pe Oprescu, „Zola” informează cu privire la critica adusă de profesor *Tratatului de Istoria României*. Potrivit lui „Zola”, acesta a spus că marxismul este prost aplicat și că „în interpretarea fenomenelor istorice, lucrurile se judecă mai subtil decât o fac cei de la istorie (*n.n., I.A., Institutul de Istorie*); dacă vrei să faci «marxism-leninism» peste noapte, aici ajungi”<sup>170</sup>.

La 28 decembrie 1960, maiorul de Securitate Duma Tudor redactează un plan de măsuri, cu termen de finalizare iunie 1961, care urmărea „lucrarea activă a obiectivului și [...] clarificarea într-un timp cât mai scurt posibil a acțiunii «Cercetătorul»”<sup>171</sup>. Planul prevedea: dirijarea în continuarea a agenților „Zola” și „Aurel Ionescu” pe lângă Oprescu, ascultarea timp de o lună a telefonului urmăritului, instalarea tehnicii operative în locuința sa, obținerea manuscrisului volumului II din monografia lui Grigorescu și a altor lucrări semnate Oprescu ce puteau avea „caracter naționalist-șovin și defăimător la adresa artei noi R.P.R.”. Pentru verificarea preocupărilor și legăturilor lui Oprescu din afara Institutului, obiectivul va fi supravegheat operativ timp de 15 zile<sup>172</sup>. Documentele atașate dosarului „Cercetătorul” nu prezintă nici un indiciu cum că ar fi fost vreodată introdusă tehnică operativă în domiciliul său, că telefonul ar fi fost ascultat sau că Oprescu ar fi fost filat.

În intervalul februarie–august 1961, agenții Securității au furnizat 9 note informative: „Zola” și „Aurel Ionescu” câte două, restul de cinci fiind date de informatori care apar acum pentru prima dată. La 27 februarie 1961, „Costin Mironescu”, identitate necunoscută, informează cu privire la aniversarea de 80 de ani a lui G. Oprescu, pentru care profesorul însuși a aranjat să-i apară un volum omagial. De asemenea, el vrea să deschidă o expoziție cu colecțiile donate Cabinetului de Stampe al Academiei<sup>173</sup>. O lună mai târziu, același agent transmite o nouă informare despre intervențiile lui Oprescu pentru angajarea la Biblioteca Academiei a lui Radu Ionescu, „element putred, care a ispășit anul trecut o condamnare. Prof. G. Oprescu a anunțat chiar că el își va dona colecțiile de desene și gravuri prețioase Bibliotecii Academiei R.P.R., dar numai cu condiția să fie angajat Radu Ionescu”<sup>174</sup>.

În 17 martie 1961, agentul „Radu I.”/Vasile Florea<sup>175</sup>, redactor al monografiei Grigorescu, oferă o notă informativă despre primul volum al acesteia<sup>176</sup>. În cadrul unor discuții pe marginea lucrării, Oprescu i-a spus agentului că nu cunoaște în literatura română de specialitate o carte scrisă cu mai mult talent decât cea semnată de Remus Niculescu, de aceea regretă implicarea lui în procesul Noica. „Radu I.” i-a pus în vedere să elimine din lucrare trimerile la textele Teoderei Voinescu, lucru pe care Oprescu l-a făcut doar după multe insistențe. Reiterând critica formulată de Raoul Șorban, agentul „Radu I.” atrage atenția asupra evidentului antisemitism al capitolului despre portretele de evrei realizate de Grigorescu, în care „rezultă nu numai sentimentele exteriorizate și cu alte ocazii de Gh. Oprescu, dar care atribuie și marelui pictor aceleași sentimente și idei ale antisemitismului, de care Grigorescu a fost străin”<sup>177</sup>. În privința comportamentului lui Oprescu vizavi de cercetătorii din Institut, agentul spune că „are o atitudine de-a dreptul despotică. Pe Barbu Brezianu îl umilește, adresându-i injurii și repezindu-l fără menajamente chiar în prezenta altora, și în speță, în prezența sursei”. În încheierea notei, cpt. Lesciuc menționează că în mod normal agentul nu are posibilități pe lângă Oprescu, însă este chemat des de acesta pentru că are în lucru la Editura Meridiane monografia Grigorescu căreia îi face referatul. Agentului i se trasează sarcina de a semnală orice manifestare dușmănoasă a profesorului<sup>178</sup>. Cu o lună în urmă, în 2 februarie 1961, pe când Vasile Florea era luat în studiu pentru recrutare, agentul „Anton” îi face un portret pozitiv, din care rezulta devotamentul redactorului față de

<sup>169</sup> *Ibid.*, f. 70.

<sup>170</sup> *Ibid.*, f. 69.

<sup>171</sup> *Ibid.*, f. 31.

<sup>172</sup> *Ibid.*, f. 32.

<sup>173</sup> *Ibid.*, f. 68.

<sup>174</sup> *Ibid.*, f. 64.

<sup>175</sup> *Id.*, Fond Rețea, dosar 46699, f. 11–16: Proaspăt recrutat în data de 10 martie 1961, în cadrul acțiunii de verificare „Cosmopolitul”, desfășurată asupra lui Ionel Jianu, Vasile Florea semna cu numele conspirative „Răduț Ion” sau „Radu I(on)”.

<sup>176</sup> *Id.*, Fond Informativ, dosar 3608, vol. 1, f. 65–67.

<sup>177</sup> *Ibid.*, f. 66.

<sup>178</sup> *Ibid.*, f. 67.

regim și intransigența sa ideologică. „Anton” nota: „Față de lucrările acad. G. Oprescu și tov. PAUL C-TIN la care FLOREA a fost responsabil de carte, el a avut atitudini răspicate, arătînd, în referatele sale, greșelile ideologice, lipsurile de informație, greșeli, etc. [...] Acad. OPRESCU, deși indispus de observațiile lui FLOREA și ale altor redactori a fost nevoit să țină seama de ele. [...] FLOREA se consideră tare și curat, cu nimic vulnerabil, avînd origină sănătoasă și pregătire și de aceea este dîrz, intransigent, cînd referă asupra manuscriselor ori cînd discută cu autorii”<sup>179</sup>.



Fig. 14. K.H. Zambaccian, G. Oprescu, Radu Bogdan la Muzeul de Artă al R.P.R., c. 1950, B.A.R.

„Zola” revine în 15 aprilie 1961 cu două note din propria inițiativă. În prima informează despre tentativa eșuată a lui Oprescu de a influența achiziționarea de către Muzeul de Artă a unei broderii nord-africane, datate eronat ca fiind de secol XVI–XVII. Piesa aparținea prietenului său, Constantin Ionescu-Mihăești, iar Oprescu a încercat să înlesnească tranzacția deoarece are anumite obligații față de acesta. În următoarea notă, „Zola” informează despre demisia lui Nicolae Lupu din postul de director al muzeului Brukenthal din cauza relațiilor tensionate cu Constantin Daicoviciu. Potrivit agentului, Oprescu l-a sfătuit să nu se joace cu demisia în socialism<sup>180</sup>. La rândul său, „Aurel Ionescu” dă două note informative în data de 20 aprilie. El relatează o discuție purtată cu Ion Frunzetti despre donația făcută de G. Oprescu Academiei în scopul câștigării bunăvoinței pentru angajarea la Institut a persoanelor pe care le agreează<sup>181</sup>. Agentul raportează și o discuție avută cu Ionel Jianu, în care acesta i-a povestit despre acțiunile lui G. Oprescu împotriva publicării cărții sale, *Istorie a artelor plastice*. Sursa crede că Oprescu se opune apariției cărții pentru că nu a fost scrisă de el, sau sub coordonarea lui<sup>182</sup>.

În data de 14 iunie 1961, agentul „Lucian Oprea”/Mircea Popescu semnează prima sa notă informativă despre G. Oprescu<sup>183</sup>. Acesta îi face o scurtă caracterizare și spune că Oprescu se bucură de prestigiu în străinătate. Datorită inițiativei profesorului, dicționarul artiștilor publicat la Leipzig a inclus în ultimele volume numele ale aproape tuturor artiștilor plastici români contemporani. A fost prieten cu mari personalități europene: Einstein, Marie Curie, Hendrik Lorentz, Henri Focillon. A fost un profesor metodic și

<sup>179</sup> Id., Fond Rețea, dosar 46699, f. 36.

<sup>180</sup> Id., Fond Informativ, dosar 3608, vol. 1, f. 62–63.

<sup>181</sup> *Ibid.*, f. 59.

<sup>182</sup> *Ibid.*, f. 60.

<sup>183</sup> *Ibid.*, f. 54–58.

sever, taxând fără cruțare pentru cea mai mică greșeală<sup>184</sup>. O prețuiește pe Teodora Voinescu și crede că problemele acesteia din justiție au fost provocate de calomniile lui Marin Nicolau-Golfin. De aceea a și depus mărturie în apărarea ei la proces<sup>185</sup>. L-a susținut și pe Remus Niculescu pentru o vreme, însă a renunțat să o mai facă când a înțeles gravitatea faptelor comise de acesta<sup>186</sup>. Agentul spune că deși Oprescu nu este marxist, nu a fost, totuși, niciodată anti-marxist. Deși nu cunoaște suficient teoria marxist-leninistă a artei, este un susținător al realismului în artă și disprețuiește produsele artei moderniste<sup>187</sup>. În privința activității științifice are o serie de nemulțumiri: publicarea greoaie a lucrărilor, lipsa fondurilor, posturile insuficiente alocate Institutului, dificultatea cu care se pleacă în străinătate<sup>188</sup>. În ciuda tuturor neajunsurilor, Oprescu sprijină cultura nouă, și în țară, și în străinătate, mai bine decât mulți alții de seama și de formația lui: „Opera lui științifică, colecția lui de o excepțională valoare pe care o lasă toată statului, meritele sale de pedagog precumpănesc cu mult asupra unor scăderi și erori”<sup>189</sup>. Nota este însoțită de un comentariu olograf, probabil al Lt. Col. Olimpiu: „Să i se spună tov. Lesciuc că agentul său nu este sincer cel puțin în ce-l privește pe Oprescu și să ia măsuri de verificare a lui”<sup>190</sup>.

La distanță de câteva luni, în luna noiembrie, locțiitorul șefului de direcție, Lt. Col. Olimpiu, emite o notă privind acțiunea „Cercetătorul”: „acțiunea a devenit o acumulare de materiale provenite de la mai multe organe, în timp ce personal lucrătorul care s-a ocupat de ea pînă în prezent, Mr. Duma T., nu a avut și nu are nici un agent”<sup>191</sup>. De asemenea, planul nu a fost îndeplinit, nici chiar în cele mai simple probleme, iar termenele au fost de mult depășite. De aceea se impun o serie de rectificări: organizarea materialelor în dosar – materialul din 15 aprilie furnizat de „Zola” despre Daicoviciu și Institutul de Arheologie nu are legătură cu Oprescu; luarea ca legături în acțiune a unor persoane pe care Oprescu le sprijină, cum sunt Ionescu-Mihăești, Maria Musicescu; dirijarea agenților „Radu Ion” și „Zola”; comunicare către ofițerul Lesciuc că agentul „Oprea Lucian” este nesigur, crearea unui agent propriu. Sarcinile asupra cărora trebuie să se concentreze sunt legăturile lui Oprescu cu diplomații occidentali; care sunt elementele dușmănoase pe care le sprijină; să se documenteze aspecte privind necinstea lui Oprescu, manifestată cu diferite ocazii, adunări, ședințe; activitatea deficitară în cadrul institutului, faptul că prezența lui acolo aduce numai prejudicii<sup>192</sup>. Cu toate acestea, se pare că nota elaborată de Lt. Col. Olimpiu nu a avut efect asupra acțiunii: frecvența informărilor scade, ajungând, între noiembrie 1961 și septembrie 1962, la un număr de trei note dispartate. Una din ele este dată în aprilie 1962 de „Săndulescu Maria” de la Institutul de Istorie Literară și Folclor. Aceasta spune că cercetătorii din Institutul de Istoria Artei recunosc capacitatea intelectuală și interesul profesorului pentru cercetare, dar reclamă duritatea invectivelor lui. Nota acestei agente este una din cele trei informări în care se vorbește despre sau se face aluzie la viața intimă a lui Oprescu. Agentă reproduce zvonistica potrivit căreia orientarea sexuală era cea care îl făcea pe profesor să fie misogin și să-i favorizeze profesional pe tinerii cercetători<sup>193</sup>. Trebuie menționat însă că Securitatea nu a fost niciodată preocupată de acest aspect al vieții profesorului, urmărirea sa informativă nevizând aspecte ale vieții sale personale.

În septembrie 1962, în vederea închiderii acțiunii informative asupra profesorului, agentului „Oprea Lucian” i se cere o notă despre comportamentul lui Oprescu<sup>194</sup>. „Oprea Lucian” îl prezintă pe profesor într-o lumină favorabilă, reluând de fapt caracterizarea pe care i-o făcuse cu un an în urmă. Informează că Oprescu

---

<sup>184</sup> *Ibid.*, f. 54–55.

<sup>185</sup> *Ibid.*, f. 57.

<sup>186</sup> *Ibid.*, f. 56.

<sup>187</sup> *Ibid.*, f. 57.

<sup>188</sup> *Ibid.*, f. 57–58.

<sup>189</sup> *Ibid.*, f. 58.

<sup>190</sup> *Ibid.*, f. 54.

<sup>191</sup> *Ibid.*, f. 33f. Într-adevăr, toți agenții care au furnizat informații despre Oprescu de la trasarea planului de măsuri din decembrie 1960 și până în noiembrie 1961, erau surse ale altor ofițeri, deci nu ale celui care se ocupa de acțiunea „Cercetătorul”: „C. Mironescu” și „Aurel Ionescu” erau agenții Cpt. Petrea, „Radu Ion” și „Lucian Oprea” ai Cpt. Lesciuc și „Zola” al Lt. Col. Olimpiu. Singurul informator al Mr. Duma era „Vlad Ion”, care, fiind dirijat pe lângă alt obiectiv, amintește doar din întâmplare de G. Oprescu în două note informative despre edițiile școlii de vară de la Sinaia din 1961–1962. Informările sunt lipsite de importanță, relatând că profesorul și-a ținut prelegerea despre Grigorescu în limba franceză și că a intervenit după comunicarea unui cercetător din Iugoslavia spunând că în arta românească nu se poate vorbi despre o influență sârbă, ci despre un împrumut consimțit din partea românilor, „care nu erau niște imbecili”, ci pretindeau producții artistice după gustul lor propriu (*Ibid.*, f. 50 și f. 52).

<sup>192</sup> *Ibid.*, f. 33v.

<sup>193</sup> *Ibid.*, f. 51.

<sup>194</sup> *Ibid.*, f. 48–49.

a fost sărbătorit la împlinirea a 80 de ani, ocazie cu care i s-a tipărit un volum omagial și a primit Steaua Republicii Populare Române, clasa I-a, lucruri care l-au mulțumit<sup>195</sup>. A fost auzit spunând că „viitorul este al comunismului” și vorbind „despre marea operă culturală ce se înfăptuiește”. De asemenea, exprimă păreri ce susțin categoric realismul și, în general, politica comunistă în artă. Este însă nemulțumit de faptul că în unele funcții importante sunt menținuți oameni incompetenți, consideră greșit faptul că el și alți colegi de-ai lui au fost pensionați în baza unei recente H.C.M., vrea ca cercetătorii să poată călători mai ușor în străinătate și dorește să le fie înlesnită angajarea și promovarea unor buni specialiști care însă au dosare de cadre nesatisfăcătoare<sup>196</sup>. La 22 septembrie 1962, Lt. Bărbat redactează prima hotărâre de închidere a dosarului individual Oprescu, care însă nu este aprobată<sup>197</sup>. Potrivit comentariilor olografe de pe marginile filelor rezultă că hotărârea nu este aprobată din cauză că agentul „Lucian Oprea” este suspectat de nesinceritate iar materialele furnizate de el nu sunt credibile<sup>198</sup>. De altfel, formularul tipizat al hotărârii de închidere nici nu este complet, fiind păstrată doar prima filă, în care sunt enumerate mijloacele informative folosite în acțiune și caracterul materialelor compromițătoare din dosar<sup>199</sup>. Acțiunea informativă rămâne deschisă, dosarului fiindu-i adăugate până la finalul anului încă șase note informative date de agenții Securității.

Tot în data de 22 septembrie 1962, „Popescu Ion”/Marin Nicolau-Golfin<sup>200</sup> dă o notă despre propunerea monografiei Grigorescu pentru Premiul de Stat<sup>201</sup>. Agentul informează că Emil Condurachi i-a povestit cum a fost rugat de Andrei Oțetea să facă un referat favorabil acestei lucrări. Potrivit agentului, Oțetea vrea să aranjeze premiarea volumului în semn de recunoștință pentru încadrarea soției sale la Institutul lui Oprescu, deși aceasta „habar nu are de istoria artei”<sup>202</sup>. Problema este că Oprescu este autor doar cu numele, toată lumea știind că volumul este de fapt scris de Remus Niculescu, condamnat la închisoare pentru șapte ani. De aceea Condurachi este speriat să nu se compromită redactând un referat pozitiv pentru o carte scrisă de un „dușman al poporului”. „Popescu Ion” crede că, la presiunea lui Daicoviciu, Emil Condurachi va redacta până la urmă referatul. Agentul concluzionează: „După părerea mea și cunoscând sigur că volumul amintit este scris de NICULESCU REMUS, socot că premiarea nu poate avea loc, fiindcă adevărul este cel relatat de CONDURACHI”<sup>203</sup>. Pentru clarificarea acestor aspecte, Lt. N. Nimara îi cere agentului „Oprea Lucian” o notă de lămurire. La 15 decembrie 1962, agentul explică faptul că monografia Grigorescu are două volume. Primul urma să îi revină lui Remus Niculescu iar cel de-al doilea profesorului Oprescu, lucru care s-a și întâmplat. După arestarea și condamnarea lui Niculescu, editura a pus problema publicării monografiei doar sub numele lui Oprescu. Pentru asta, Oprescu a redactat din nou capitolele lui Niculescu, volumul al doilea rămânând opera exclusivă a profesorului, atât ca documentare, cât și ca redactare<sup>204</sup>. Dintr-o notă a lui „Zola” din 26 decembrie 1962, aflăm că, până la urmă, monografia Grigorescu nu a fost premiată iar Oprescu a suferit din cauza aceasta<sup>205</sup>. Câteva luni mai târziu, agentul „Vasile Oprea” informează cu privire la tensiunile dintre G. Oprescu și Virgil Vătășianu, șeful secției de istoria artei de la Filiala Cluj a Institutului de Istoria Artei<sup>206</sup>. Oprescu este nemulțumit din cauză că Vătășianu a fost premiat cu premiul de stat, iar el nu, „cu toate că desfășoară o muncă asiduă de îndrumare a lucrărilor și cercetărilor de istoria artei”, sugerând că dacă Vătășianu n-ar fi rudă cu Constantin Daicoviciu, Condurachi și Tudor Bugnariu „nu și-ar permite comportarea uneori ireverențioasă și neacceptarea observațiilor pe care dânsul (Oprescu, *n.n.*, *I.A.*) i le face câteodată”<sup>207</sup>.

<sup>195</sup> *Ibid.*, f. 48.

<sup>196</sup> *Ibid.*, f. 49.

<sup>197</sup> *Ibid.*, f. 41–43.

<sup>198</sup> *Ibid.*, f. 41–42.

<sup>199</sup> *Ibid.*, f. 42. Mijloacele informative au constat în folosirea agenților „Zola”, „Șerban”, „Aurel Ionescu”, „Silvian” (probabil „Silviu”) „Vlad Ion”, „Săndulescu Maria”. Materialele compromițătoare constau în: sprijinirea elementelor dușmănoase pentru încadrare în Institutul de Istoria Artei, poziționarea împotriva interpretării marxiste a artei, criticarea condițiilor oferite de regimul democrat studierii și conservării artei, folosirea colecției de artă pentru obținerea de avantaje

<sup>200</sup> *Id.*, Fond Rețea, dosar 45417, f. 11. Angajament semnat în 27 noiembrie 1960.

<sup>201</sup> *Id.*, Fond Informativ, dosar 3608, vol. 1, f. 45–47.

<sup>202</sup> *Ibid.*, f. 46.

<sup>203</sup> *Ibid.*, f. 47.

<sup>204</sup> *Ibid.*, vol. 2, f. 44.

<sup>205</sup> *Ibid.*, f. 48.

<sup>206</sup> *Ibid.*, f. 58–59.

<sup>207</sup> *Ibid.*, f. 58.



Fig. 15. Vigil Vătășianu, I.I.A.G.O.

La 19 decembrie 1962, Lt. Bărbat redactează o notă de stadiu a acțiunii informative individuale „Cercetătorul”<sup>208</sup> și hotărârea de închidere a acesteia<sup>209</sup>. Rezumând acțiunea informativă, începută în 1957 ca acțiune de verificare a grupului „Cercetătorii”, ofițerul enumeră principalele concluzii ale urmăririi: Oprescu sprijină „elemente dușmănoase” în Institut, critică marxismul în artă, face donații cu scopul cultivării prestigiului personal. Cu toate acestea „Lucian Oprea” relatează că în ultima vreme Oprescu a avut accese de simpatie pentru regimul comunist, spunând: „comunismul este singura filozofie care aplicată, poate să hrănească milioane de oameni”<sup>210</sup>. Lt. Bărbat concluzionează că singura sarcină potrivită pentru această acțiune informativă este influențarea lui Oprescu pentru ca la ședințele și întâlnirile cu diverși oameni de artă să fie mai precaut în declarații și cuvântări. Ofițerul încheie nota scriind că luarea de măsuri împotriva lui Oprescu sau prelucrarea acestuia nu vor avea rezultate deoarece profesorul este „încăpățânat în concepțiile sale iar o demascare este inoportună în urma înaltei aprecieri care s-a dat activității sale”<sup>211</sup>. Închiderea dosarului „Cercetătorul” era motivată de faptul că „individul nu desfășoară o activitate dușmănoasă organizată”, fiind doar încăpățânat, trăsătură de caracter ce i s-a accentuat odată cu vârsta<sup>212</sup>. Deși abaterile sale sunt cunoscute de către conducerea Academiei, este lăsat la conducerea Institutului „datorită competenței sale profesionale și a popularității de care se bucură”. De asemenea, după decorarea cu Steaua R.P.R., cl. I și apariția volumului omagial, Oprescu pare să-și fi schimbat atitudinea față de regim. Lt. Bărbat propune continuarea acțiunii de influențare prin agentul „Lucian Oprea” și clasarea dosarului „Cercetătorul”. Propunerea este aprobată<sup>213</sup>. Cu toate acestea, până la emiterea notei de clasare, în ultimele zile ale lunii decembrie, sunt atașate la dosar încă trei note informative date de agenții „Zola”, „I. Dragomir” și „Leonid”<sup>214</sup>.

<sup>208</sup> *Ibid.*, vol. 1, f. 188–195

<sup>209</sup> *Ibid.*, f. 214–217.

<sup>210</sup> *Ibid.*, f. 190.

<sup>211</sup> *Ibid.*, f. 191.

<sup>212</sup> *Ibid.*, f. 216.

<sup>213</sup> *Ibid.*

<sup>214</sup> *Ibid.*, vol. 2, f. 61. În data de 26 decembrie, agentul „Leonid” informează Securitatea cu privire la un articol din 1929, apărut în revista *Museion*, în care a fost publicată o fotografie a lui G. Oprescu împreună cu Konrad Adenauer. Fotografia, alături de traducerea articolului sunt atașate la dosar, ambele documentând *Expoziția Internațională de mulaje de la Köln*, organizată de Oficiul Internațional al Muzeelor.

„Zola” informează cu privire la comportamentul lui G. Oprescu față de angajații Institutului și de membrii organizației de sindicat<sup>215</sup>. Potrivit agentului, Oprescu se comportă „ca un monarh autocrat, care se știe inamovibil și intangibil, permițându-și orice”<sup>216</sup>. Și-a donat casa-muzeu Academiei R.P.R., cu condiția să fie angajat custode Radu Ionescu, nepot al lui Constantin Ionescu-Mihăești. Radu Ionescu depinde material în totalitate de profesor, „care-l tiranizează cu forța cu care un soț bătrân și acru își gelozează femeia tânără și fără resurse materiale proprii, în piesele de teatru cu aceste teme”<sup>217</sup>. Oprescu se face vinovat și de transgresiuni organizatorice. Spre exemplu, în cursul unei ședințe de analiză a muncii profesionale și sindicale în care cercetătorii tineri o criticau pe Amelia Pavel, profesorul a intrat, fără drept, și a spus că în Institut conduce directorul și că nu permite răspândirea „bîrfelilor” cerând să li se pună capăt<sup>218</sup>. Conform lui „Zola”, Oprescu a dovedit o atitudine de „dușmănie față de spiritul democrației sindicale, pe care n-o înțelege și ale cărei aspecte exterioare nici măcar nu-și mai dă acum osteneala să le păstreze”<sup>219</sup>. În încheierea notei informative, Lt. Col. de Securitate A. Olimpiu observă că deși acțiunea informativă asupra lui Oprescu a fost închisă, aceste se menține în continuare pe o poziție dușmănoasă care este sesizată și de alți agenți<sup>220</sup>.

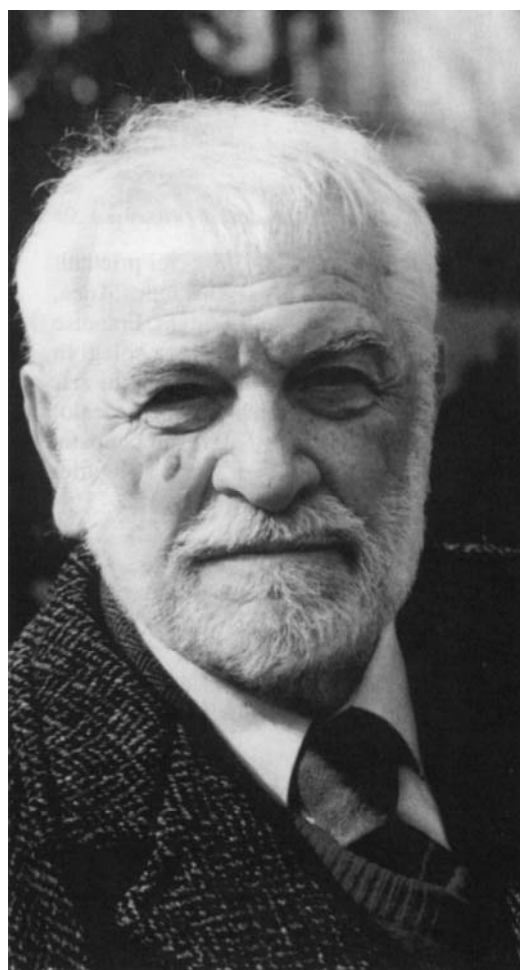


Fig. 16. Raoul Șorban, I.I.A.G.O.

În 29 decembrie 1962, agentul „I. Dragomir” furnizează o notă în care relatează o discuție purtată în 22 decembrie cu G. Oprescu și M. Popescu despre editarea volumului de scrieri despre artă semnate de Tonitza<sup>221</sup>. Referindu-se la munca editorului, adică a agentului „I. Dragomir”, Oprescu critică folosirea sintagmei „burghezo-moșierime” și spune că este incorectă afirmația potrivit căreia aceasta a frânat

---

<sup>215</sup> *Ibid.*, f. 48–52.

<sup>216</sup> *Ibid.*, f. 48.

<sup>217</sup> *Ibid.*

<sup>218</sup> *Ibid.*, f. 50–51.

<sup>219</sup> *Ibid.*, f. 51.

<sup>220</sup> *Ibid.*, f. 52.

<sup>221</sup> *Ibid.*, f. 46–47.

dezvoltarea culturii și artei în România. Oprescu continuă, sugerând că măcar prudența ar trebui să îl facă pe „I. Dragomir” să fie mai reținut, viitorul putând rezerva surprize precum revenirea la putere a „burghezo-moșierimii”. Profesorul adaugă faptul că înțelege nevoia de a face concesii regimului, dar cu moderație: „iată de exemplu cazul lui MIRCEA POPESCU: crede oare sursa („I. Dragomir”, *n.n.*, *I.A.*) că MIRCEA POPESCU nu e nevoit să scrie și să manifeste adesea opinii, să ia unele poziții împotriva convingerilor sale? Se întâmplă să fie chemat «undeva» unde i se dau anumite «directive» cu care desigur nu este de acord, dar pe care trebuie să le respecte. Dar din propria lui inițiativă, MIRCEA POPESCU nu se dă la burghezo-moșierime”<sup>222</sup>. Prin urmare, Oprescu îl sfătuiește pe „I. Dragomir” să renunțe la excesul de zel în demascarea „burghezo-moșierimii”, dacă vrea să devină colaborator permanent al Institutului de Istoria Artei. Lt. Col. Olimpiu notează în concluzii că trebuie „să se stabilească care sînt «adevăratale» convingeri politice ale lui MIRCEA POPESCU director adjunct al aceiași instituție”<sup>223</sup>. Indiferent de comentariile ofițerului Olimpiu, în ultima zi a anului 1962, este emisă nota de clasare a dosarului și se dispune păstrarea sa la arhiva Serviciului „C”, evidențe, deoarece urmăritul „nu desfășoară activitate dușmănoasă angajată”. În schimb, acesta va fi menținut în evidența elementelor dușmănoase<sup>224</sup>.

După emiterea hotărârii de închidere și de clasare, în intervalul 1963–1967, dosarul lui G. Oprescu continuă să primească o serie de note informative, adrese și corespondență interceptată. Acestea nu apar în urma trasării unor noi sarcini sau a redeschiderii acțiunii informative, ci vin din inerția muncii de agentură. Informările sunt date de agenți cu sarcini pe lângă alte persoane, uneori fără legătură cu Oprescu iar profesorul apare ca personaj colateral, nefiind vizat direct. În decembrie 1962, „Victor” dă o notă informativă despre verificările pe care le face Academia în legătură cu monografia Grigorescu<sup>225</sup>. În urma unui control financiar intern din 1959, s-a găsit o situație neclară la Institutul de Istoria Artei. *Monografia N. Grigorescu* scrisă de R. Niculescu și G. Oprescu, trecută în planul de lucru al Institutului, fusese angajată cu titlu schimbat – *Catalogul operei lui N. Grigorescu* – și la Editura Academiei R.P.R., și la Editura de Arte Plastice/ Meridiane iar R. Niculescu a primit aconturi substanțiale din drepturile de autor. Acest lucru nu a fost legal, pentru că, lucrarea fiind înscrisă în planul de lucru al Institutului, cercetătorul era deja plătit prin salariu pentru această muncă și nu mai avea dreptul la o plată suplimentară. În problema responsabilității lui Oprescu vizavi de această neregulă, comisia instituită de conducerea Academiei a concluzionat că Oprescu, „om în vârstă, cu mari merite științifice, fusese fie indus în eroare de colaboratorul său, fie nu cunoștea toate dispozițiile legale cu privire la salarii și la drepturi de autor”, vina aparținând exclusiv lui R. Niculescu<sup>226</sup>.

În aprilie 1964, Direcția a II-a, contraspionaj, trimite Direcției a III-a, informații interne, o adresă prin care face cunoscută o discuție dintre Oprescu și cetățeanul englez Johnstone K., aflat în vizită în R.P.R., în cadrul căreia profesorul s-a interesat de motivele pentru care nu se redeschide biblioteca engleză din București<sup>227</sup>. Ofițerul care a redactat textul subliniază faptul că „biblioteca engleză a fost închisă la cererea statului nostru, fiind folosită ca un loc de propagandă occidentală”. În plus, cere Direcției a III-a date despre G. Oprescu, având în vedere faptul că, recent, a avut contacte cu diverși diplomați străini. La 30 aprilie, Direcția a III-a răspunde: „Acad. Oprescu Gheorghe, directorul Institutului de Istoria Artei al Academiei R.P.R., este luat în evidență la cap. II activi, deoarece a fost membru al Asociației Amicii SUA și a făcut parte din comitetul de conducere al Asociației Româno-Olandeze. De asemenea, după 23 August 1944, a avut manifestări dușmănoase motiv pentru care a fost urmărit în acțiune informativă. Materialele fiind de mică importanță, acțiunea a fost închisă și elementul este luat în evidență. În prezent, nu este semnalat cu probleme deosebite”<sup>228</sup>.

Ultimele trei note informative despre G. Oprescu apar după o pauză de mai mult de doi ani. În aprilie 1965, o sursă neidentificată a Securității informează cu privire la ședința de la Institutul de Istoria Artei, ținută după moartea lui Gheorghe Gheorghiu-Dej, în care „Oprescu n-a fost pregătit să vorbească și s-a bîlbîit într-o improvizație”<sup>229</sup>. La 21 iulie „Mircea Vasilescu” informează că, în ciuda vârstei de 85 de ani, G. Oprescu vine zilnic la Institut, participă la ședințe și urmărește realizarea lucrărilor. Este ajutat de Mircea Popescu și este respectat de cercetătorii din subordine care îi solicită sfaturi în diverse probleme științifice<sup>230</sup>. Ultima notă, dată

---

<sup>222</sup> *Ibid.*, f. 46–47.

<sup>223</sup> *Ibid.*, f. 47.

<sup>224</sup> *Ibid.*, vol. 1, f. 218.

<sup>225</sup> *Ibid.*, vol. 2, f. 54–57.

<sup>226</sup> *Ibid.*, f. 56.

<sup>227</sup> *Ibid.*, f. 81.

<sup>228</sup> *Ibid.*, f. 80.

<sup>229</sup> *Ibid.*, f. 20.

<sup>230</sup> *Ibid.*, f. 19.



în 23 august 1965, îi aparține lui „I. Dragomir”, care repetă câteva informații pe care le știe de la Petru Comarnescu. Aflat în București pentru documentarea monografiei Brâncuși, istoricul Sidney Geist a discutat cu Oprescu, pe care l-a întrebat de ce l-a criticat pe Brâncuși iar Oprescu a răspuns că nu a făcut-o din convingere, „ci din «poruncă», din «interesele de propagandă ale partidului», că partidul «i-a ordonat» să-l înjure pe BRÂNCUȘI. Acum însă, când nu-i mai este interzis să-l laude pe BRÂNCUȘI, îl elogiază”<sup>231</sup>.

În intervalul 1963–1966, Serviciul F de interceptare a corespondenței trimite Direcției a III-a, informații interne o serie de scrisori dintre G. Oprescu și diverși cetățeni din străinătate<sup>232</sup>. În cele din urmă, la 14 mai 1966, Direcția a III-a, informații interne, emite hotărârea de trecere în evidență pasivă a lui G. Oprescu<sup>233</sup>. După acest moment, la dosar sunt atașate încă două file: un rezumat al unei scrisori interceptate<sup>234</sup> și o notă informativă<sup>235</sup>.



Fig. 17. Comisia de Expertiză și Inventariere a bunurilor artistice ale Casei Regale, ianuarie 1948, BAR (din stânga, primul rând, Aurel Bauh, G. Oprescu, Teodora Voinescu, rândul al doilea K.H. Zambaccian, Radu Bogdan, ultimul rând Emil Condurachi, Edgar Papu, Costin Ioanid).

<sup>231</sup> *Ibid.*, f. 43.

<sup>232</sup> *Ibid.*, f. 21–26 și f. 69–75. Într-o scrisoare din noiembrie 1963, Eugen Drăguțescu îi cere lui Oprescu monografiile unor artiști români pentru a le include în Enciclopedia italiană la care lucrează. Adaugă că îi pare rău că nu îl întâlnește pe Oprescu la congrese în străinătate. În decembrie 1963, Oprescu îi scrie lui Günther Ott propunându-i o colaborare la revista în limbi străine a Institutului de Istoria Artei. Îl avertizează însă că statul român este socialist iar concepțiile despre artă în România nu se potrivesc cu cele de la Bonn. Günther Ott îi răspunde câteva zile mai târziu, spunând că este de acord cu colaborarea și propune câteva subiecte pe care le-ar putea trata. Pe parcursul anului 1965, sunt interceptate 3 scrisori primite de Oprescu de la Marthe Pelletier, Henri Focillon și Ivonne Chalmers Wright. Marthe Pelletier îi returnează lui Oprescu câteva fotografii și-i mulțumește pentru cărțile trimise. Focillon îi scrie că a fost vizitat de o cercetătoare româncă de la Institutul de Istoria Artei, „dar n-am îndrăznit s-o întreb, deși am vrut s-o întreb de ce scumpul meu bătrîn prieten nu mai poate trece granița”.

<sup>233</sup> *Ibid.*, f. 16.

<sup>234</sup> *Ibid.*, f. 82. La 4 iunie 1966, Oprescu îi scrie lui Olive Bond-Boby că a fost fericit să-l revadă pe Louis Hauteœur. Era probabil vorba despre o vizită a lui Hauteœur la București. Oprescu spune că a făcut tot posibilul ca acesta să se simtă bine și că cele trei conferințe ale sale au fost foarte frumoase și utile.

<sup>235</sup> *Ibid.*, f. 18. Numele profesorului apare întâmplător în nota din 2 februarie 1967 a agentului „Trandafir Grigore” despre Max Guy, profesor la școala superioară de petrol și motoare din Paris, care a avut contacte cu Emil Condurachi și G. Oprescu în timpul vizitei sale de la București din luna ianuarie

Parcurgând documentele păstrate în arhiva Securității pe numele lui Oprescu și ale colaboratorilor săi, ni se conturează portretul unui personaj autoritar, dificil, sceptic față de noua ordine socială, dar conștient de concesiile pe care trebuie să le facă regimului. Ilustrative sunt episoadele în care Oprescu îi reproșează lui Frunzetti că nu înțelege angajamentele făcute pentru a sluji Institutul și cel în care îi explică agentului „Dragomir”/Raoul Șorban că trebuie să știi până unde să mergi cu obediența, dar să rămâi precaut pentru că oricând se pot schimba lucrurile. Compromisurile ideologice și acceptarea în Institut a unor oameni impuși de partid, erau așadar *quid pro quo*-ul în urma căruia G. Oprescu putea ține în serviciu numeroși cercetători cu dosare proaste. Revelatoare în acest sens sunt mărturiile lui Alexandru Paleologu, Adinei Nanu și Marceliei Focșa, care confirmă că „politica de cadre” a lui Oprescu era una deliberată și atent gândită. Adina Nanu rememorează anii de colaborare cu profesorul din cadrul Institutul de Arte Plastice „Nicolae Grigorescu” și Galeriei de Artă Universală de la Muzeul de Artă. Reflectând asupra concesiilor științifice făcute de profesor, doamna Nanu explică: „În fond, era un om cumsecade... A fost menajat de conducerea comunistă pentru că era cunoscut în străinătate (lucrase la Liga Națiunilor), iar concesiile pe care le-a făcut regimului mi se par acum un sacrificiu personal care i-a permis să angajeze și să ocrotească la Institutul de Istoria Artei al Academiei pe mulți tineri de valoare persecutați, ca Toto Enescu, Remus Niculescu și mulți alții, care au supraviețuit astfel, continuându-și activitatea de cercetare”<sup>236</sup>. Marcela Focșa, etnograf și muzeograf, specialistă în artă populară, a lăsat o mărturie prețioasă despre afecțiunea pe care G. Oprescu le-o purta colaboratorilor săi. Ca muzeograf la Muzeul de Artă Populară în perioada 1945–1952, doamna Focșa a lucrat cu Oprescu și Teodora Voinescu. De asemenea, a făcut parte din Comisia de expertiză și inventariere a bunurilor artistice ale casei regale, aflându-se în subordinea Teodorei Voinescu. Într-un interviu din 2001 luat de sociologul Zoltán Rostás, Marcela Focșa își amintea de profesor astfel: „Oprescu era foarte afectuos. El, cum să spun, el nu arăta cât era de afectuos, și cât de mult își iubea colaboratorii. [...] Teodora Voinescu a fost arestată doi ani de zile, dintr-o prostie. Pentru că niște colegi de-ai ei au denunțat-o la Securitate că vorbește, că nu știu ce, că nu știu cum. [...] Dar, în sfârșit. După doi ani, nu s-a întâmplat nimica, a revenit la Institut. Și Oprescu, când a întâlnit-o prima dată, a luat-o în brațe, și a sărutat-o ca pe un copil al lui. Și a zis: «vai, ce bine îmi pare că te-ai întors!» Era foarte afectuos, dar nu arăta”<sup>237</sup>. Alexandru Paleologu evocă și el această latură a lui G. Oprescu, în interviurile cu Stelian Tănase. Povestind episodul ieșirii din închisoare și întoarcerii în Institut, el spunea: „După ce am ieșit și s-a aflat, ne-a vizitat d-na Musicescu, care era cercetătoare la Institutul de Istoria Artei. Zice: profesorul a aflat că ești eliberat și te cheamă la institut. Profesorul era George Oprescu. Acolo m-am revăzut cu foștii colegi, bucurie. Profesorul mă ia în brațe și începe să plângă. Era un tip cam ciufut, dar foarte sentimental. Acum, zice, te duci la Dumitrescu-Mitocanu’ și-i spui să-ți facă formele să te angajez la Institut. M-am dus la Mitocanu’ (șeful cadrelor de la Academie), așa repede a făcut ce trebuia, și a treia zi eram cercetător la Institutul de Istoria Artei, unde era deja Toto Enescu și Remus Niculescu care veniseră cu primul lot de eliberați”<sup>238</sup>.

Având în vedere toate acestea, se conturează întrebarea, care rămâne una deschisă pentru cercetări viitoare, cum a reușit profesorul Oprescu să-și păstreze influența și să-și permită în permanență niște atitudini și acțiuni ce par să fi fost deosebit de riscante? Strategia donațiilor către Academie și primirea în Institut a unor cadre comuniste nu pot fi decât o parte din explicație.

### Lărgirea perspectivei

Natura birocratică și derularea, pe alocuri nearticulată, a muncii lucrătorilor din Securitate, a făcut ca unele materiale informative relevante pentru urmărirea lui Oprescu, obținute în cadrul altor acțiuni, să nu fi fost niciodată trimise ofițerului responsabil de urmărirea profesorului. Și asta pentru că uneori ofițerii urmăreau doar îndeplinirea formală a unor cote și planuri de măsuri. Desigur, în ciuda acestei aparente blazări birocratice, rezultatele acțiunilor Securității erau devastatoare atunci când erau folosite ca materiale de constrângere, pretexte pentru arestări sau când apăreau ca dovezi în procese politice. Demersul de completare a profilului lui Oprescu cu informații relevante extrase din alte dosare reclamă o cercetare minuțioasă și de lungă durată în arhivele

<sup>236</sup> Adina Nanu, *Călătorie în jurul casei mele*, 2014, p. 38–42.

<sup>237</sup> Zoltán Rostás, *Marcela Focșa [extras din interviul publicat în Sala luminoasă, partea a II-a]*: „Greu să spui că este numai negru sau numai alb”, <<http://www.cooperativag.ro/marcela-focsa-partea-a-doua-sala-luminoasa>> accesat în 17.07.2017.

<sup>238</sup> Stelian Tănase, *op. cit.*, p. 430–431.

Securității. Plecând de la datele biografice cunoscute despre G. Oprescu, am delimitat cercul colaboratorilor și prietenilor foarte apropiați ai profesorului, însă treptat, odată cu citirea dosarelor, cercul s-a lărgit<sup>239</sup>. Pe măsură ce documentarea în arhivele C.N.S.A.S. se extinde, iese la iveală realitatea cotidiană a anilor 1950–1960 și atmosfera pe care prezența insidioasă a Securității o întreținea în cercurile intelectuale. Aproape toți cercetătorii din Institutul de Istoria Artei erau verificați sau urmăriți, o parte din ei erau foști sau viitori deținuți politici, iar alții erau agenți ai Securității cu angajamente de informator. Desigur, categoriile se puteau suprapune, o singură persoană putând fi în același timp și urmărit și informator, de unde și puterea extraordinară a Securității asupra unor oameni care aveau totul de pierdut.



Fig. 18. Radu Ionescu, I.I.A.G.O.

Informații prețioase despre destinul donației Oprescu după moartea profesorului sunt oferite de câteva note informative găsite în dosarul de rețea al lui Radu Ionescu/„(Iancu) Sașa”<sup>240</sup>. „Sașa” informează cu privire la modul în care au fost îndeplinite prevederile testamentare ale lui G. Oprescu, care și-a donat aproape întreaga avere Academiei, numită legatară universală<sup>241</sup>, după cum urmează: casa-muzeu din

---

<sup>239</sup> Am consultat următoarele dosare: Radu Bogdan, Theodor Enescu, Vasile Florea, Ion Frunzetti, Radu Ionescu, Constantin Ionescu-Mihăești, Ionel Jianu, Marin Nicolau Golfin, Remus Niculescu, Alexandru Paleologu, Amelia Pavel, Eugen Schileru, Raoul Șorban, Virgil Vătășianu, Simion Alterescu, Mihai Berza, Barbu Brezianu, Emil Lăzărescu, Mircea Popescu, Heinz Stănescu, Cornelia Ștefănescu, Teodora Voinescu.

<sup>240</sup> A.C.N.S.A.S., Fond Rețea, dosar 302877. Radu Ionescu a fost recrutat de Securitate în noiembrie 1962 prin metoda constrângerii „pe linia abaterii de inversiune sexuală” (vol. 1, f. 2–12). Semnează un prim angajament la 21 noiembrie 1962 și un al doilea în 30 septembrie 1971, luându-și numele conspirativ „Sașa”, obligându-se, într-o primă fază, să demaște persoane cu orientare homosexuală din cercul său de cunoscuți, fiind mai târziu însărcinat cu urmărirea unor diplomați americani și britanici (vol. 1, f. 4–6). Rămâne agent al Securității până în 1989, cu note informative date lună de lună despre cetățeni străini, artiști și critici români, fiind uneori recompensat bănește în preajma zilei sale de naștere (vol. 1, f. 29, 34–35, 37, 66, 86, 103).

<sup>241</sup> Alin Ciupală, *Testamentul....* Varianta testamentului lui G. Oprescu, pe care o avem în acest moment la dispoziție, este, după cum observă Alin Ciupală, o variantă de lucru a documentului. Datarea dublă, 29 septembrie 1958 și aprilie 1962, pare a confirma unele din spusele informatorilor lui Oprescu, care semnalau faptul că profesorul anunța în mod strategic donații de opere de artă în scopul întăririi poziției și influenței sale în Academie. Anii 1958 și 1962 corespund unei perioade dificile, premergătoare și imediat următoare, arestărilor și condamnărilor unora dintre colaboratorii și apropiații profesorului: Radu Ionescu, Teodora Voinescu, Mihai Rădulescu, Alexandru Paleologu, Theodor Enescu, Remus Niculescu. Ca urmare a condamnărilor din 1960, se

București, cu tot cu tablouri, statui și covoare, casa din Câmpulung Muscel, colecția de 10 000 de desene și stampe și colecția de volume prețioase în ediții princeps pentru Cabinetul de Stampe al Bibliotecii Academiei, alte 3.000 de volume pentru biblioteca Institutului de Istoria Artei<sup>242</sup>. Condițiile donației erau ca Radu Ionescu să rămână custode al casei-muzeu din Str. Dr. Clunet și menținerea în serviciu a îngrijitorilor caselor din București și Câmpulung<sup>243</sup>. În septembrie 1969, la o lună după dispariția profesorului, „Sașa” semna o notă informativă despre succesiunea G. Oprescu<sup>244</sup>. El povestea că a doua zi după decesul profesorului, locuinței i-a fost aplicat sigiliul asigurator, care „avea drept obiect asigurarea [...] masei succesoriale reprezentată prin obiecte personale și casnice”, și „nu a fondului muzeal catalogat, inventariat, și preluat cu forme în regulă de conservatorul său”<sup>245</sup>. Problema semnalată de „Sașa” era că în ciuda prevederilor testamentare, potrivit cărora o parte din operele grafice din colecția de 10 000 de piese urma să fie selectată de profesor pentru a fi păstrată și expusă în casa memorială, oficiul juridic al Academiei a decis predarea întregii colecții Cabinetului de Stampe. Mai mult, succesiunea nici nu fusese deschisă oficial și totul s-a desfășurat fără înștiințarea executorilor testamentari<sup>246</sup>. Decizia Academiei, luată prin secretarul tehnic Pavelescu, a fost ca întreaga colecție să fie predată, lucru pe care „Sașa”, în calitate de custode al colecției, l-a făcut. „Argumentului meu că 1 500 de piese trebuie să rămână la Muzeu i s-a răspuns că Profesorul nefăcând selecția juridică înseamnă că a renunțat la ea”. Concluzia lui Ionescu este că prin lipsa acestor piese de artă grafică, muzeul nu mai reflectă personalitatea colecționarului, „în schimb întreaga colecție a fost literalmente îngrămădită la Cabinetul de Stampe al Academiei – unde spațiul lipsește [...] – și unde nimenea, niciodată nu vine să consulte desene străine, în timp ce la muzeu [...] foarte mulți vizitatori voiau să vadă desenele străine”<sup>247</sup>.

Dosarul în care G. Oprescu figurează cel mai prominent este cel al lui Constantin Ionescu-Mihăești, bun prieten al profesorului încă din adolescență. Cei doi au avut destine similare: cariere înfloritoare în anii 1930–1940, membri în comisii ale Ligii Națiunilor<sup>248</sup>, relații diplomatice în occident, integrați apoi în sistem de regimul comunist ca directori de institute. Amândoi au fost urmăriți de Securitate și s-a căutat recrutarea colaboratorilor lor pentru a deveni informatori. Dosarul lui Ionescu-Mihăești este substanțial mai mare decât cel al lui Oprescu, mai ales pentru că timp de doi ani în locuința sa a funcționat tehnica operativă, notele cu transcrierile discuțiilor din casă întinzându-se pe sute de file. Arhiva C.N.S.A.S. păstrează pe numele lui Constantin Ionescu-Mihăești un dosar informativ, ce cuprinde două volume, care împreună au aproximativ 770 file<sup>249</sup>. Acțiunea informativă Ionescu-Mihăești, a precedat-o cu mult pe cea a lui G. Oprescu, fiind deschisă în martie 1951<sup>250</sup> și întinzându-se pe o perioadă de doi ani și jumătate, până în octombrie 1953<sup>251</sup>, când s-a emis hotărârea de clasare a acțiunii, cu menținerea lui Constantin Ionescu-Mihăești în evidența operativă<sup>252</sup>. Dosarul a fost clasat, deși profesorul a fost scos din evidența operativă doar după decesul său din anul 1962<sup>253</sup>. Motivele care au stat la baza urmăririi lui Constantin Ionescu-Mihăești erau asemănătoare cu cele care au dus la urmărirea prietenului său, Oprescu. Era vorba, în primul rând, de relațiile cu oameni de știință și diplomați străini<sup>254</sup>. În motivația deschiderii acțiunii informative sunt invocate studiile sale în Statele Unite ale Americii, legăturile cu Institutul Pasteur din Paris și cu reprezentanți ai legațiilor SUA, Angliei și Franței din România. Urmau originea socială nesănătoasă – fiu de moșier – și situația rudelor – sora care trăia în Bagdad iar fiul ei era arestat<sup>255</sup>. De asemenea, în rândul apropiaților care îl vizitau zilnic

---

poate ca testamentul din 1962 să fi fost o tentativă, fără sorți de izbândă, a lui Oprescu de a face ca cei aflați în închisoare să fie eliberați. Știm, din nota informativă a Getei Weismann (Id., Fond Informativ, dosar 3608, vol. 1, f. 154), că donarea casei din Str. Dr. Clunet era cunoscută încă din 1949, însă probabil că a fost formalizată legal abia în 1962.

<sup>242</sup> *Ibid.*, p. 156–157.

<sup>243</sup> *Ibid.*, p. 158.

<sup>244</sup> A.C.N.S.A.S., Fond Rețea, dosar 302877, vol. 2, f. 5–9.

<sup>245</sup> *Ibid.*, f. 5.

<sup>246</sup> *Ibid.*, f. 5–6.

<sup>247</sup> *Ibid.*, f. 7–8.

<sup>248</sup> *Ibid.*, f. 1. Ionescu-Mihăești a fost membru în Comisia Internațională de Bibliologie și Bibliografie.

<sup>249</sup> A.C.N.S.A.S., Fond Informativ, dosar 380454.

<sup>250</sup> *Ibid.*, vol. 1, f. 52.

<sup>251</sup> *Ibid.*, f. 735.

<sup>252</sup> *Ibid.*, f. 740.

<sup>253</sup> *Ibid.*, vol. 2, f. 1.

<sup>254</sup> *Ibid.*, vol. 1, f. 735.

<sup>255</sup> *Ibid.*, f. 735.

erau semnalate câteva „elemente reacționare”, printre care și G. Oprescu<sup>256</sup>. Materialele informative obținute în cadrul acțiunii au fost obținute în cea mai mare parte de la informatorul „Buzescu”, din supravegherea prin ascultări la domiciliu prin sursa „K.2” și din filaje. Domiciliul lui Constantin Ionescu-Mihăești a fost ascultat pe tot parcursul acțiunii informative, în anii 1951–1953 iar, timp de două săptămâni, în aprilie 1953, profesorul Ionescu-Mihăești a fost filat. Au existat și câteva tentative eșuate de recrutare a unor colaboratori ai săi de la Institutul Cantacuzino și Institutul de Imunologie. Propunerea de închidere a acțiunii informative apare într-o notă de sinteză din 20 octombrie 1953 în care se concluziona că Ionescu-Mihăești „nu [...] desfășoară o activitate criminală de sabotaj, spionaj sau diversiune”. Astfel, propunerea de încetare a acțiunii informative și clasare este aprobată, iar Ionescu-Mihăești este păstrat în evidență pe obiectiv, fiind probabil vorba de Institutul de Imunologie<sup>257</sup>.

În dosarul informativ Constantin Ionescu-Mihăești, G. Oprescu apare ca personaj secundar. Discuțiile dintre Oprescu și Ionescu-Mihăești, soția și prietenii săi sunt redată în note furnizate de „Buzescu” și „K.2”. De asemenea, Oprescu este surprins de filajul din aprilie 1953<sup>258</sup>. Profesorul lua aproape zilnic prânzul sau cina la familia Ionescu-Mihăești, prilej pentru conversații și polemici. În toate discuțiile ascultate de Securitate, Oprescu este dezinvolt și nu pare să se abțină de la nici un comentariu, fapt care atrage atenția ofițerilor. El vorbește despre cenzura corespondenței<sup>259</sup>, despre arestări<sup>260</sup>, despre avioanele cu reacție<sup>261</sup>, motive pentru care, în 17 septembrie 1951, se cere identificarea lui Oprescu<sup>262</sup>. D.G.S.S. trimite fișa lui Oprescu abia în aprilie 1952<sup>263</sup>. Între timp, profesorul apare constant în notele care rezumau conținutul discuțiilor purtate în casa Ionescu-Mihăești, mai ales a celor despre problemele politice, interne și internaționale. Era un obicei ca în cadrul acestor discuții Oprescu să îi pună la curent pe ceilalți cu privire la cele mai recente știri difuzate la Radio Londra<sup>264</sup>. Aceste informații nu ajung niciodată în dosarul lui G. Oprescu. La fel cum nu ajung nici cele legate de pachetul pe care Oprescu l-a primit din străinătate<sup>265</sup>.

Fisa biografică a lui Oprescu din aprilie 1952 conține un amestec de informații verificate și neverificate, unele din ele fiind în mod clar eronate, începând chiar cu prima pagină, unde sub numele profesorului apare ocupația de „pictor”<sup>266</sup>. Potrivit acestei fișe, „Sub domnia lui Carol al II-lea a fost oarecum suspectat și ținut deoparte. Acesta chiar a refuzat să semneze decretul prin care OPRESCU GHEORGHE era numit profesor la Universitatea din București”<sup>267</sup>. Sunt enumerate apoi funcțiile deținute de profesor după august 1944: decan al Facultății de Litere până în 1946, apoi director general al Muzeului Național, până în 1948, „când a fost trecut ca director al Pinacotecii Universale dela Muzeul din Palatul Republicii. Ca președinte al unei Comisii, a inventariat toate operele de artă de la Sinaia care formează colecția Muzeului Republicii”. „În anul 1947 a fost pensionat dela Facultate pentru limită de vârstă dar a continuat să funcționeze mai departe ca profesor. În 1948 a fost numit profesor la Catedra de Istoria Artei dela Institutul de Arhivistică, Bibliologie și Muzeografie iar în Noembrie 1949 a fost numit profesor de istoria artei la Institutul de Artă depe lângă Comitetul pentru Artă. În urma reformării

<sup>256</sup> *Ibid.*, f. 736.

<sup>257</sup> *Ibid.*, f. 747. „1. Din materialele informative obținute dela agentură și dela tehnico-operativă, rezultă că Prof. IONESCU MIHĂEȘTI cu sprijinul moral și material al familiei sale DUCA ANDY (fratele, *n.n.*, *I.A.*), LINICA IONESCU (soția, *n.n.*, *I.A.*), GERMAINE DUCA (cumnata, *n.n.*, *I.A.*) sau al prietenilor săi intimi (WISNER BORELY, ZAMFIRESCU MIHAI, ARISTIȚA DÂMBOVICEANU, etc.) este capabil să distrugă tulpinile de microbi cu care lucrează la Institutul de Imunologie sau să sustragă din aceste tulpini în scopul unei diversiuni. (În casa obiectivului s’au purtat asemenea discuții). 2. În perioada cât s’a dus acțiunea informativă, nu s’a stabilit că Prof. Dr. IONESCU MIHĂEȘTI desfășoară o activitate criminală de sabotaj, spionaj sau diversiune”.

<sup>258</sup> *Ibid.*, f. 204.

<sup>259</sup> *Ibid.*, f. 61.

<sup>260</sup> *Ibid.*, f. 64.

<sup>261</sup> *Ibid.*, f. 69. În 1951, intră în dotarea Forțelor Aeriene Române primele avioane cu reacție, de producție sovietică (IAK-17 și IAK-23)

<sup>262</sup> *Ibid.*

<sup>263</sup> *Ibid.*, f. 690.

<sup>264</sup> *Ibid.*, f. 323, f. 390, f. 650. Se pare că Oprescu făcea acest lucru cu toată lumea. O informare a lui „Zola” din 13 iunie 1960 arată că profesorul relatează în mod frecvent știrile ascultate la Radio Londra (*Id.*, dosar 3608, vol. 1, f. 84).

<sup>265</sup> *Id.*, dosar 380454, vol. 1, f. 90. „În ziua de 23 octombrie a.c., la prânz au fost la IONESCU MIHĂEȘTI profesorii: M. CIUCĂ, OPRESCU și EFTIMESCU. Prof. OPRESCU a venit a adus un pachet în care erau 2 kgr. cafea și niște stofă verde pentru D-na Ionescu. OPRESCU are un prieten în America care-i trimite câte un pachet și în acelaș (sic) pachet îi trimite și pentru Prof. IONESCU câte ceva. [...] Întrucât IONESCU MIHĂEȘTI are acțiune informativă propunem ca să fie semnalat Serv. D. Prof. OPRESCU pe adresa căruia primește și prof. IONESCU MIHĂEȘTI pachete din America”.

<sup>266</sup> *Ibid.*, f. 690.

<sup>267</sup> *Ibid.*, f. 691.

Academiei a fost numit academician și director al Institutului de Istoria Artei de pe lângă Academia R.P.R.<sup>268</sup>. Fișa conține și informațiile din Arhiva Siguranței, care ulterior au fost incluse și în dosarul Oprescu. Este vorba despre legăturile acestuia cu ambasadele străine și activitatea din asociațiile de prietenie cu anumite state occidentale<sup>269</sup>.



Fig. 19. G. Oprescu, portret de Aurel Bauh, c. 1950, B.A.R.

Dosarul lui Constantin Ionescu-Mihăești deschide câteva piste ce nu au fost niciodată urmărite de ofițerii care s-au ocupat de acțiunile lui G. Oprescu. De altfel, ei nu au studiat relația profesorului cu Ionescu-Mihăești iar singurele date când acesta apare în dosarul Oprescu au fost în 1961, în notele lui „Zola” și în cea privind acțiunea „Cercetătorul”, când Mihăești era inclus într-o enumerare de elemente dușmănoase din anturajul lui Oprescu. În nota lui „Zola” era relatat faptul că Muzeul de Artă, prin M.H. Maxy, a respins recomandarea lui Oprescu de achiziționare a unei broderii ce provenea din colecția lui Ionescu-Mihăești. Lângă numele profesorului Ionescu-Mihăești apărea comentariul olograf al ofițerului: „Interesant, o să verificăm ce fel de prietenie, ce stă la baza ei și să fie luat ca legătură în acțiune”<sup>270</sup>. Nu există indicii că verificarea ar fi fost vreodată făcută, lucru benefic pentru Oprescu, deoarece dosarul Mihăești avea potențialul de a furniza o serie de informații compromițătoare legate de averea sa, de rivalitățile sale profesionale și de opțiunile ideologice, precum erau cele furnizate de „K.2.” în rezumatul discuției înregistrate în ziua de 13 octombrie 1952, la domiciliul lui Ionescu-Mihăești: „În legătură cu Oprescu, Ionescu spune că acela are depozit de aur și că a cumpărat și baia de aur pe care ar fi blocat-o acum, bineînțeles”<sup>271</sup>. Ionescu afirmă că Oprescu a fost la Liga Națiunilor 8 ani și acolo avea franci elvețieni.

<sup>268</sup> *Ibid.*, f. 691–692.

<sup>269</sup> *Ibid.*, f. 693–695.

<sup>270</sup> *Id.*, dosar 3608, vol. 1, f. 61.

<sup>271</sup> *Id.*, Fond Rețea, dosar 302877, f. 4 și f. 110. Informația apare și într-o notă a lui „Sașa Iancu”/Radu Ionescu din 15.09.1969, dată la o lună după moartea profesorului: „Știu că Prof. Oprescu (dețin aceasta din familie) a trimis în Anglia, printr-un

Datorită acelei situații Oprescu și-a cumpărat o casă foarte frumoasă la Câmpulung (sic). La spusele lui Ionescu, că ar fi vrut să-și facă o casă atunci, dar i se ceruse mult și n'a putut, Dna. Ionescu arată că e mai bine că n'a putut. Reîntorcându-se la Oprescu, Ionescu spune că aceasta (sic) și-ar fi cumpărat casa ieftin, cu 250.000 lei când banii nu aveau valoare. Apoi afirmația lui Ionescu că orașul Câmpulung este un oraș care nu s'a schimbat deloc. La afirmația că orașul Câmpulung a rămas același, cu aceleași obiceiuri și moravuri, soția sa spune că nu are nici un magazin evreesc și nici măcar un singur evreu nu este în acest oraș, însă la Mizil sunt foarte mulți evrei. În continuare, ei discută despre felul cum a făcut Oprescu rost de casa de la Câmpulung<sup>272</sup>. Rezoluția olografă este de „Exploatare”, însă nu există vreo dovadă că ar fi fost îndeplinită de lucrătorii de caz.

În primii ani de după instaurarea regimului comunist, G. Oprescu părea să accepte cu greu noile realități. Din punct de vedere profesional era nemulțumit din cauza precarității poziției sale de la Muzeul de Artă și de noile directive în materie de artă și critică. În data de 16 ianuarie 1953, soții Ionescu-Mihăești vorbesc despre situația lui Oprescu de la Muzeu și relația tensionată pe care profesorul o are cu directorul, M. H. Maxy: „Ionescu arată că Maxim (sic) îl lucrează pe Oprescu că să-l dea la o parte și Oprescu cum e impulsiv s'a apucat să-i spună acestuia că în URSS se propagă antisemitismul”<sup>273</sup>. Ascultările din casa Ionescu-Mihăești demonstrează ostilitatea lui Oprescu vizavi de imperativele ideologice. În aprilie 1953, tehnica operativă surprinde o discuție dintre G. Oprescu, Ionescu-Mihăești și Mihai Zamfirescu, colaborator apropiat al lui Mihăești la Institutul de Imunologie: „Oprescu spune că criticii de azi analizează anumite poezii ale lui Eminescu pe care nu le găsesc compatibile cu limba și materialismul. Oprescu consideră că criticii de azi denaturează limba și fac caz pentru niște lucruri neadevărate (se referă la poeziile lui Eminescu). Discută despre Perpesicius, criticul literar care a fost criticat de curând în «Scânteia» în privința poziției sale față de ultimele poezii ale lui Eminescu”<sup>274</sup>. Profesorul se arată nemulțumit nu numai de condiționarea ideologică a intelectualilor, ci și de starea economică și nivel scăzut de trai din România. În 24 iunie 1953 Ionescu-Mihăești și Oprescu discută despre știrile auzite la Radio Londra, despre Festivalul Tineretului și despre lipsa de alimente provocată de pregătirea sa: „Oprescu spune că unii tineri din țările capitaliste care urmau să vina la Festivalul dela București, au auzit de foametea care este în țara noastră și nu mai vor să vină. [...] Ionescu este de părere că nu s'ar putea întâmpla acest lucru, deoarece dintre delegații și participanții la Festival fac parte elemente democratice”. Oprescu vorbește apoi despre comisia ONU „care a afirmat în mod oficial că România, Cehoslovacia și Rusia se folosesc munca forțată a oamenilor. Apoi, tot Oprescu vorbind despre epidemia de paralizie ce este în București, spune că bolile infecțioase sunt în legătură și cu lipsa de mâncare, cum este cazul la noi”<sup>275</sup>.

Dosarul acțiunii informative Constantin Ionescu-Mihăești dezvăluie o altă față a lui G. Oprescu, ce ni se arată sub protecția unui mediu familiar și domestic, în care cei prezenți se simțeau în deplină siguranță. Aici nu îl regăsim pe profesorul Oprescu, ci pe un Oprescu liber în afirmații, conversând de la egal la egal, fără să dea indicații sau directive și fără să intre în dispute. În casa lui Ionescu-Mihăești surprindem frânturi ale adevăratului și autenticului Oprescu. Dacă materialele strânse în propriul său dosar creionează imaginea „Cercetătorului” în ochii Securității, cele din dosarul Ionescu-Mihăești ne lasă să îl vedem pe G. Oprescu dincolo de lupta acțiunii informative, eliberat de tiparul planurilor de măsuri și de portretele deloc flatante ale informatorilor de mai târziu.

Urmărirea lui G. Oprescu de către Securitate vorbește despre modul în care aceasta, ca principal organ de represiune și control al statului român totalitar, îl vedea pe cercetător: un potențial inamic al regimului, având puterea și prestigiul de a coagula în jurul său un grup de opozanți, dar suficient de vârstnic și integrat în sistem pentru a fi controlat și chiar influențat. Intrarea în arhivele C.N.S.A.S. aduce cu sine temerea, sau

---

diplomat, de mult un depozit de aur. Să fie oare fostul socru al lui Remus Niculescu, bun prieten cu Profesorul? [...] Niculescu este [...] singurul în stare să prezinte datele referitoare la depozitul de bani și poate și cel de aur din străinătate”. În 27 noiembrie 1974 „Sașa” revine cu o altă informare despre depozitul de bani al lui Oprescu. Agentul amintește că după moartea profesorului a semnalat Academiei existența la Banca Lloyd (probabil Banca Lloyd, *n.n.*, *I.A.*), filiala din Geneva, a unui cont Oprescu, însă informația a fost ignorată. Apoi, la șapte ani după dispariția profesorului, s-a primit la muzeul din str. Dr. Clunet o scrisoare pe numele lui G. Oprescu, din care reiese că acesta continua să figureze în calitate de deponent la Banca Lloyd. „Sașa” încheie astfel nota: „Nu știu în ce termen se poate reclama o succesiune dar conform celor stipulate în testamentul lui George Oprescu acești bani revin de fapt Academiei RSR în beneficiul Muzeului pe care George Oprescu l-a fondat”.

<sup>272</sup> Id., Fond Informativ, dosar 380454, vol. 1, f. 204.

<sup>273</sup> *Ibid.*, f. 283.

<sup>274</sup> *Ibid.*, f. 391.

<sup>275</sup> *Ibid.*, f. 650.

așteptarea, descoperirii unor dovezi ale colaborării: dosare de rețea, angajamente, sesizări, plângeri, referate, declarații, note informative. Până în momentul de față, în cazul lui G. Oprescu, nici una din aceste forme de colaborare nu a fost confirmată.

Relația lui Oprescu cu regimul nu a fost niciodată personală: nu există nici un dosar de rețea pe numele său sau vreun angajament de colaborare cu Securitatea. De asemenea, în dosarele de urmărire ale persoanelor din cercul său de cunoștințe, nu apare nici un agent cu identitate necunoscută care să corespundă profilului profesorului. În plus, profesorul nu avea un profil potrivit pentru a fi luat în analiză spre recrutare ca agent: în vârstă de 67 de ani la instaurarea regimului comunist, cu un renume internațional solid, nealiniat ideologic și cu ieșiri din țară strict controlate doar în state comuniste, despre plecări în state capitaliste neputând fi vorba. Colaborarea lui G. Oprescu cu regimul comunist rămâne una strict instituțională, prin prisma funcțiilor deținute de acesta ca director de institut, șef de secție, șef al comisiei de achiziții din Muzeul de Artă, coordonator al organizării rețelei muzeale și academician. Se poate vorbi, în același timp, și de o colaborare ideologică: există texte, semnate de profesor în anii 1950–1960, cu puternice inflexiuni sovietice și realist-socialiste. Știm însă, din referatele redactorilor din edituri și din anumite note informative, că G. Oprescu s-a opus în mod constant acestor tipuri de interpretări, acceptându-le cu greu și fiind ajutat în formularea lor de persoane de încredere, precum Mircea Popescu. De altfel, Oprescu tolera cu greu textele politizate grosier, chiar și atunci când era vorba despre colaboratorii săi din Institut. Într-un text din 1956<sup>276</sup>, rupând cu discursul oficial, Oprescu acuză modul în care unii istorici de artă îi atribuie lui Aman convingeri și atitudini politice pe care nu le-a avut niciodată. Era o trimitere, deloc voalată, la pasajele în care Radu Bogdan făcea din Theodor Aman un anti-burghez militant, care îi satiriza pe burghezo-moșieri în tablourile sale<sup>277</sup>.

Colaborarea instituțională a lui Oprescu cu regimul comunist nu a fost, așadar, una fără rezerve. Este bine documentată politica lui G. Oprescu de a angaja în Institut cercetători cu dosare proaste. Mai mult, el i-a reîncadrat pe cei care fuseseră condamnați în procese politice. Riscurile pe care și le lua Oprescu prin sprijinirea acestora nu era mic. După cum rememorează Cornelia Pillat, arestările din Institut au fost o lovitură grea și un avertisment dat lui Oprescu, și intelectualilor în general<sup>278</sup>. Profesorul se expunea, nu numai din cauza disponibilității sale de a primi în subordine persoane discreditate de regim, ci și din pricina orientării sale sexuale, condamnările lui Mihai Rădulescu și Radu Ionescu în procese de moravuri fiind probabil resimțite personal de Oprescu. Spectrul închisorii plutea deasupra oricărui intelectual nealiniat ideologic iar orice punct vulnerabil putea fi exploatat. Se poate pune, prin urmare întrebarea dacă Oprescu beneficia de protecția unor „cercuri înalte”, care au făcut ca acesta să nu se fi aflat niciodată într-un pericol real. Până în momentul de față, cercetarea nu a scos la iveală informații în acest sens. Rămâne însă de necontestat faptul că menținerea în serviciu a intelectualilor persecutați de regim a fost o acțiune deliberată a profesorului, fiind, în fapt, principalul său proiect organizatoric din anii 1950–1960. Faptul este confirmat chiar de documentele Securității care îl urmăreau pentru „sprijinirea elementelor dușmănoase”<sup>279</sup>.

---

<sup>276</sup> G. Oprescu, *Locul lui Theodor Aman în cultura românească* în *SCIA*, anul III, nr. 3–4, 1956, p. 107–108.

<sup>277</sup> Radu Bogdan, *Atitudinea protestatară a lui Theodor Aman față de monarhie și regimul ei politic* în *SCIA*, anul I, nr. 1–2, 1954, p. 223–226.

<sup>278</sup> Cornelia Pillat, *Ofrande...*, p. 279.

<sup>279</sup> Adresez mulțumiri pentru materialul fotografic pus la dispoziție și pentru lămuririle prețioase următoarelor persoane: Andrei Niculescu, Florica Cruceru, Mădălina Mirea, Mihaela Varga, Ioana Vlasiu, Emanuel Bădescu și Adrian-Silvan Ionescu.